

COMUNICACIÓN INTERNA

El alto nivel de descentralización que caracteriza a nuestra actividad, hace necesaria la utilización de variadas herramientas de comunicación, dirigidas a distintos grupos de interés.

Con el fin de llegar a todos los integrantes de la organización se cuenta con: "Revista de Propietarios" (digital e impresa), carteleras de terminales y oficinas, televisores de circuito cerrado y exposiciones, dentro de las que se destacan las realizadas en los comedores de las plantas (pantalla gigante) y en el palier de entrada del estacionamiento de Planta Añón. Utilizándose para ello, folletos, videos, etc.

Las campañas de afiches vinculadas a fechas conmemorativas se dirigen a nuestro público interno y a su vez al externo (quienes transportamos y ven el afiche en los ómnibus), por eso cada uno tiene un mensaje que la unifica. En 2016 "No es cuestión de género, es cuestión de respeto" y en 2017 "Los valores se transmiten con el ejemplo".

Campaña
2016



Campaña
2017



SEGURIDAD LABORAL

Toda empresa apunta a trabajar de manera segura, minimizando las posibilidades de daño de sus integrantes ocasionadas por la labor desempeñada. Las principales herramientas para lograr este objetivo son la capacitación y la generación de hábitos preventivos.

Si bien se consideran los eventuales riesgos en los distintos ámbitos, en nuestra actividad los ejes centrales están en la prevención en el tránsito a través del Programa "Cero Accidente", y en los talleres (mecánico, carrocer, etc.) implementando controles técnicos, brindando capacitación y los elementos de seguridad adecuados a la tarea.

COMISIÓN DE SEGURIDAD LABORAL

Desde que en 2006 se comenzó la planificación de la construcción de las actuales locaciones de los talleres de Cutcsa, se contó con el asesoramiento de un técnico prevencionista y se constituyó una Comisión de Seguridad.

La misma está integrada por dicho técnico, el Gerente de Área Comercial y de Servicios, tres trabajadores (un representante obrero del taller y dos administrativos), con régimen de reuniones mensuales. En ella se consideran y analizan los planteamientos recepcionados y las observaciones que surgen en las visitas periódicas a las diferentes plantas auxiliares y dependencias del taller, y se planifican los cambios necesarios para minimizar riesgos.

Aspectos de seguridad que se observan:

- Reglamentos, leyes y decretos de la industria
- Manuales de protección de maquinaria
- Cumplimiento de normas básicas de salud y seguridad industrial
- Emergencia y primeros auxilios
- Asesoramiento constante en el uso de elementos de protección en aquellos oficios de riesgo, tales como tanqueros, electricistas, pintores, mecánicos, pisteros, etc.

De acuerdo a las normas vigentes en relación a esta temática, la tarea desarrollada y la exposición a diferentes elementos (polvo, sonido superior a 85DBA, humos, aerosoles, vapores, gases, herramientas punzantes, chispas, etc.), se trabaja especialmente en el uso de: casco de seguridad, empleo de anteojos y máscaras con filtros, protectores auditivos, protección respiratoria, guantes o manoplas, calzado de goma antideslizante o de seguridad con puntera de acero, uniformes especiales, cinturón de seguridad, chalecos reflectivos y señalización de las áreas de taller mediante cono, cintas, balizas, etc.

ACCIDENTES LABORALES POR SECTOR DE TRABAJO

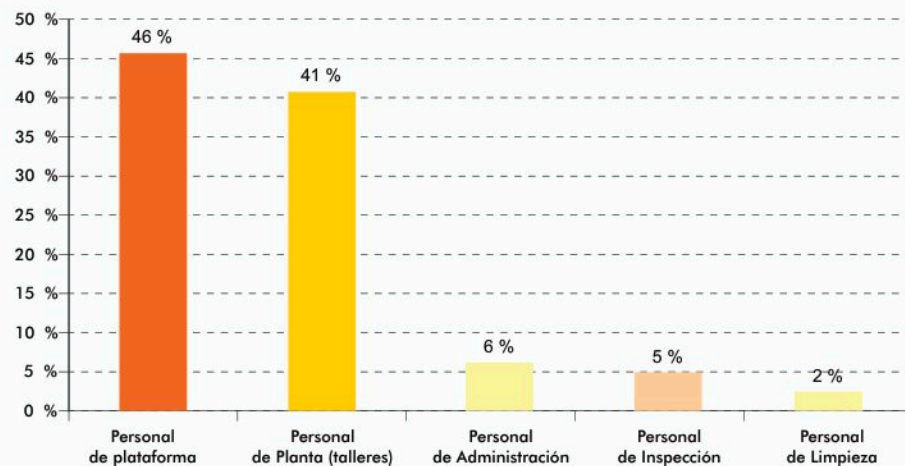
GRI 403-2

Se observa que en general el porcentaje de accidentes laborales es bajo, 1,77% del personal en 2016 y 3,89% en 2017 tuvieron accidentes laborales.

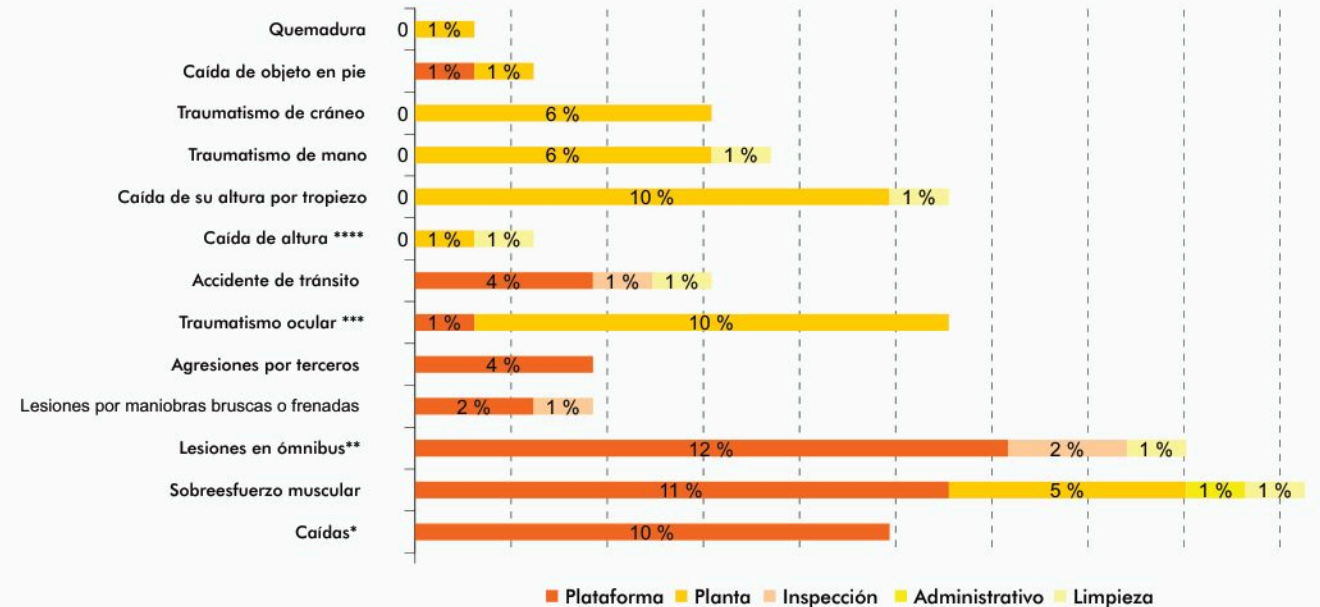
En 2016 en el sector que brinda nuestro servicio (plataforma) se destacan las caídas y lesiones al descender del ómnibus. En talleres hay mayor prevalencia de sobreesfuerzo muscular y traumatismos de mano. Estos dos sectores nuclean la mayor cantidad de lesiones (53 y 38% respectivamente) las restantes categorías presentan en general el mismo tipo de lesiones: en los ómnibus, caídas, sobreesfuerzos, etc.

Se destaca que en 2017, en el sector de servicio, priman las lesiones por sobreesfuerzo muscular y caídas en terminales, estacionamientos o en el ómnibus. En talleres además de las caídas, hay lesiones oculares. Estas dos categorías nuevamente nuclean el mayor porcentaje de lesiones (46 y 41% respectivamente). Las categorías, Inspección, Administración y Limpieza, además de las caídas presentan sobreesfuerzos musculares.

ACCIDENTES LABORALES POR SECTOR DE TRABAJO 2017



TIPO DE ACCIDENTES LABORALES POR SECTOR 2017



0 accidentes laborales mortales (incluyendo siniestros de tránsito).

CERO ACCIDENTE

GRI 102, 29, 30, 404-3, 413-1, 416-1, 2

Este programa de seguridad vial se desarrolla desde 1994 (de allí su denominación a pesar de que hace muchos años se habla de siniestros y no de accidentes), su objetivo principal es gestionar los riesgos a los que se exponen nuestros conductores y conductores-cobradores. El mismo tiene un ámbito de aplicación interno y otro externo (que se desarrollará en el capítulo [Participación y Desarrollo Comunitario](#)).

INTERNO:

Se dirige a los Conductores y Conductores-cobradores, promoviendo la interiorización de comportamientos seguros en la conducción con el objetivo de disminuir los siniestros de tránsito, reconociendo su profesionalidad.

Tiene dos niveles: "Conductores sin siniestros" se reconoce mediante un diploma a los trabajadores del volante que no tuvieron siniestros con responsabilidad con un mínimo anual de 1.700 horas efectivamente trabajadas; y "Conductores destacados" que distingue a quienes, además de cumplir con lo anterior, no tienen multas o infracciones de tránsito por acciones riesgosas, ni disconformidades en su desempeño. Entre estos trabajadores, se realiza un sorteo anual con 102 premios, que incluyen dos autos 0 km (asegurados por BSE sin costo).

La Comisión del Programa "Cero Accidente" está compuesta por personal de distintas áreas de interés relacionadas con el programa y es designada por el Directorio. Dicha comisión se nutre de la información del Dpto. Jurídico y de Recursos Humanos, en cuanto a siniestros (responsabilidad del mismo, parte de siniestro hecho en tiempo y forma, etc.), horas trabajadas, observaciones o sanciones disciplinarias, etc. Algunos de estos items excluyen de participar y otros restan puntos.

Academia 81 forma y perfecciona conductores, enfatizando la adquisición de hábitos de manejo defensivo, lo que implica la incorporación de conductas preventivas. Desde 2014 afianza la formación en la conducción y aplica talleres de formación correctivos.

En este sentido, a cada postulante a conductor (o cambio de puesto) se le solicita el historial conductor de la IM, para tener conocimiento de su habitual comportamiento en el tránsito (si tiene multas, le retiraron la libreta en algún momento, etc.).



TRABAJADORES EVALUADOS PROGRAMA CERO ACCIDENTE

	2016			2017		
	H	M	TOTAL	H	M	TOTAL
CONDUCTOR	23,95%	0,83%	24,78%	23,55%	0,84%	24,40%
COND. COBRADOR	27,42%	0,19%	27,61%	28,62%	0,25%	28,88%

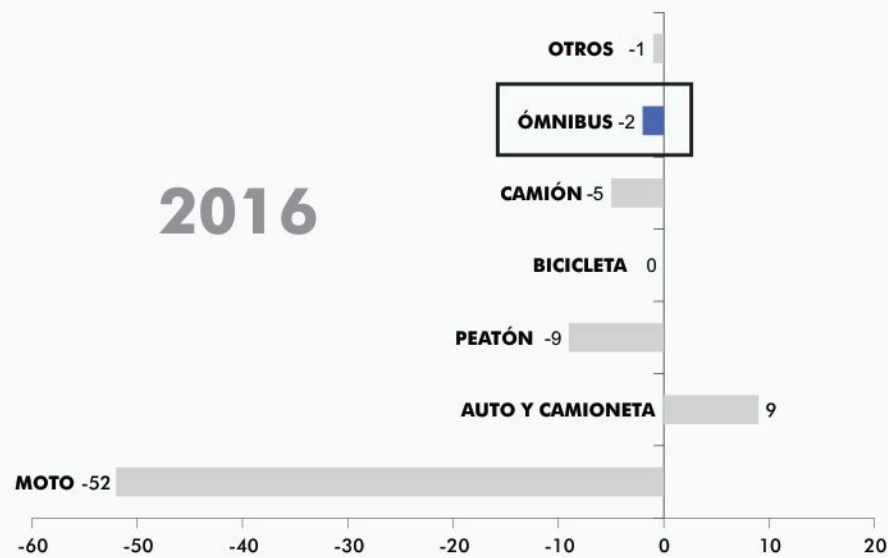


SINIESTRALIDAD EN URUGUAY

UNASEV (Unidad Nacional de Seguridad Vial) es el organismo destinado a regular y controlar las actividades relativas al tránsito y la Seguridad Vial en todo el territorio nacional. Anualmente dan a conocer un informe sobre la siniestralidad del país, detallando por ejemplo la cantidad de fallecidos de acuerdo a la modalidad de viaje que realizaban (peatón, pasajero de moto, auto, bus, etc.)²⁴

Respecto a las gráficas de participación de fallecidos en siniestros de tránsito según modo de transporte que utilizaban, podemos ver que:

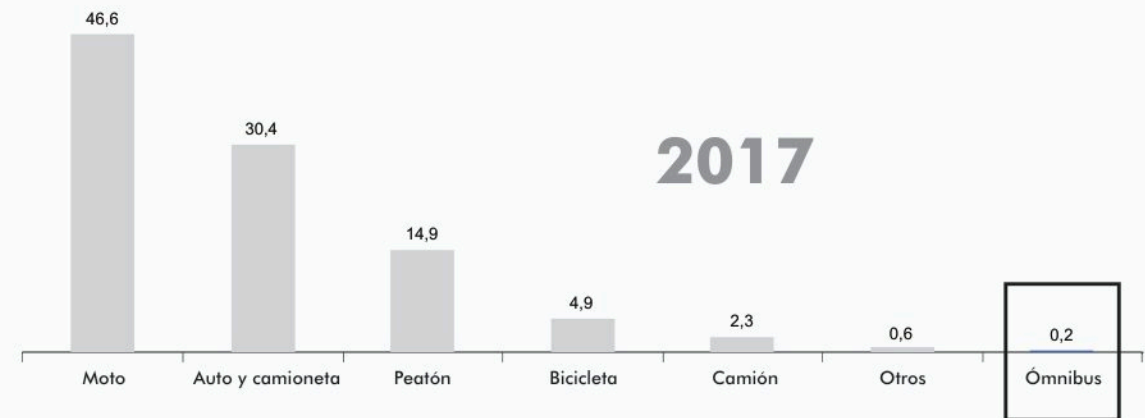
GRÁFICO 24 - VARIACIÓN ABSOLUTA ENTRE FALLECIDOS SEGÚN MODO DE TRANSPORTE PERÍODO 2015 - 2016



[Informe Anual Siniestralidad Vial 2016](#)

En 2016 UNASEV informe se puede observar la gráfica 24 que detalla la variación entre fallecidos según modo de transporte, en la que se visualiza un descenso en la cantidad de fallecidos que viajaban en ómnibus de descenso de 2%.

ILUSTRACIÓN 19: PARTICIPACIÓN DE FALLECIDOS SEGÚN VEHÍCULO



En 2017 están detallados los fallecidos en ómnibus, pero a nivel nacional, 0,2%.

[Informe Anual Siniestralidad Vial 2017](#)

²⁴ UNASEV "Informe Anual Siniestralidad Vial 2016" e "Informe Anual Siniestralidad Vial 2017", Sistema de Información Nacional de Tránsito (SINATRÁN), p. 30 y 29 respectivamente. Disponible en Internet: http://unasev.gub.uy/inicio/sinatran/informes_siniestralidad_vial_uruguay/



1 CHOQUE CON RESPONSABILIDAD CADA
58.931 KM

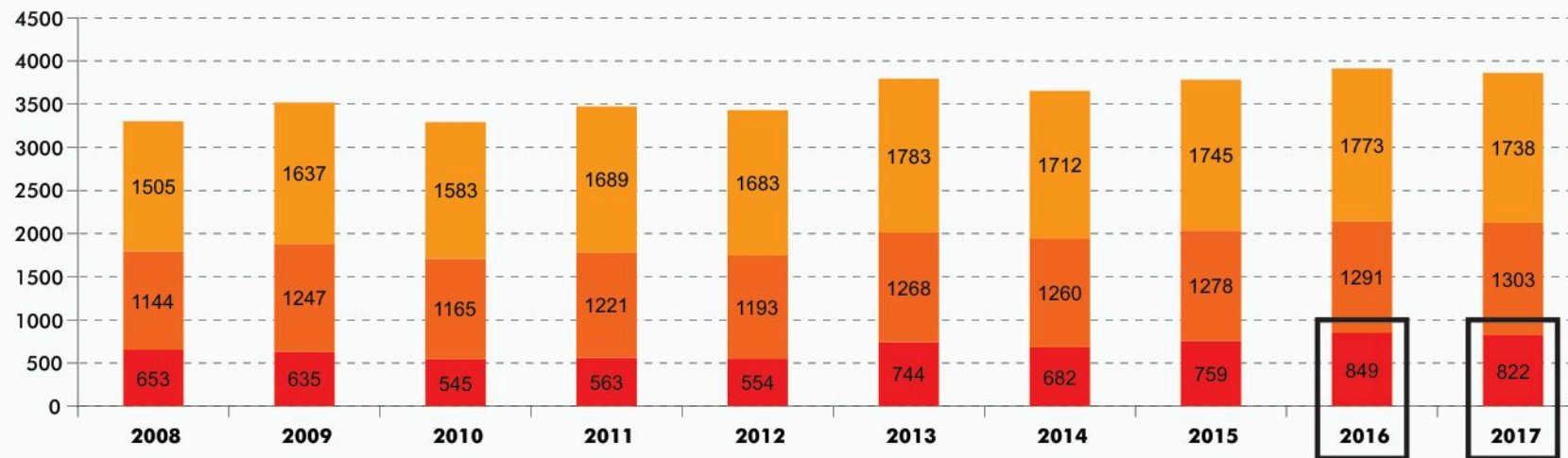


1 CHOQUE CON RESPONSABILIDAD CADA
3.518 HS TRABAJADAS

LOS DATOS INCLUYEN LOS PEQUEÑOS CHOQUES O ROCES EN LOS ESTACIONAMIENTOS.

EN 2017: + DEL **60** %
DE CONDUCTORES
NO TUVIERON
CHOQUES CON
RESPONSABILIDAD

+ DEL **45** %
DE CONDUCTORES
SON CERO
ACCIDENTES
NO TUVIERON CHOQUES CON
RESPONSABILIDAD Y CUMPLEN CON
EL MÍNIMO DE 1.700 HS TRABAJADAS



■ Conductores destacados ■ Conductores Cero Accidente (más de 1700 hs) ■ Total de conductores sin siniestros con responsabilidad



18.359 TOTAL DE HORAS DE CAPACITACIÓN
3,9 HORAS DE FORMACIÓN POR TRABAJADOR

Capacitar al personal permite ajustar las cualidades del trabajador a la actividad que realiza. Invertir en formación permite mejorar las competencias del trabajador, posibilitando así que se sienta valorado.

A través de la capacitación, se minimizan las dificultades de rendimiento que pudieran existir y se actualizan los conocimientos de acuerdo a los cambios técnicos, organizativos, sociales y tecnológicos que acontezcan.

De esta manera, los trabajadores también valoran la formación como herramienta que posibilita desarrollar las habilidades que su puesto de trabajo requiere.

En 2016- 2017 se realizaron nuevas ediciones de capacitaciones ya realizadas anteriormente y se sumaron otras, de acuerdo a la planificación del período.

	Hs 2016	Hs 2017
INEFOP	2.690	7.221
UDE	78	48
CUDEG	408	548
Coche Escuela	3.356	3.054
Especializaciones por área	441	515
Total de horas:	6.973	11.386



En 2008 se hizo la capacitación de todos los guardas y conductores-cobradores en sistema STM, especialmente expendedoras de boletos.
 2011 fue año de muchos ingresos, la mayor cantidad de horas están en la Academia 81.



“SERVICIO DE PERSONAS PARA PERSONAS”

GRI 404-2



Brindar un servicio “de personas para personas” es un objetivo que está definido en nuestros valores, en la base misma de nuestra cultura organizacional.

Desde el 2015 se lleva a cabo este plan de capacitación que Cutcsa, INEFOP y UTC gestaron, con el objetivo de optimizar la atención a nuestros miles de clientes. Considerando que el transporte de pasajeros se brinda 363 días al año, las 24 horas del día, es fundamental brindar herramientas a nuestro personal, facilitando el manejo de las dificultades que se puedan presentar y permitiendo el desarrollo de su labor en mejores condiciones.

	2016	2017
Manejo de conflictos	444	1.941
Maniobras de RCB	750	1.362
Inducción	531	321
Tecnología	0	1.932
Manejo defensivo	245	855
Tareas administrativas	0	150
Mantenimiento	516	321
Cuenta Corriente	204	264
Género	0	48
Comercial	0	27
Total:	2.690	7.221



9.911

TOTAL DE HORAS DE CAPACITACIÓN



2016: 17 HS
2017: 27 HS

CAPACITACIONES BRINDADAS POR COLABORADORES DE CUTCSA:

Como forma de contribuir a la difusión de conocimientos, integrantes de nuestra organización han brindado talleres y conferencias sobre temas específicos:

Jornada "Grupo buses eléctricos" 2016- 2017
AUC "1ª Jornada de Transporte Público" 2016
Conferencia RSE "Empresas Juveniles" DESEM 2016- 2017
Jornada Open Data en Transporte Público 2017
3º Expo Ambiental del Uruguay 2017



BIENESTAR LABORAL

Actividades preventivas

Mamógrafo (Unidad Móvil de Mamografía de la Asociación Española) disponible en Planta Añón para trabajadoras, familiares y vecinas de la zona.

565 personas

"Manda tu mensaje" en el mes internacional de prevención del cáncer de mama, se compartió un mensaje positivo en las redes de la Comisión Honoraria de Lucha contra el Cáncer.

Semana del corazón:

.control de riesgos de enfermedades cardiovasculares -**11 pers.**
.capacitación en maniobra de RCB -**29 pers.**
.promoción de actividades del CSC -**7 pers.**
.menú saludable en cantina de Planta Añón

Control de visión y agudeza visual

Todoóptica y Asociación Española realizaron dichos controles en un amplio horario para hacerlos más accesibles a los trabajadores.

Medición de presión arterial (Comisión Honoraria para la salud Cardiovascular), entregando folletería informativa.

62 personas controladas

Jornadas de vacunaciones (Asociación Española)

.Planta José Añón -2016
474 dosis inoculadas.
.Planta José Añón -2017
880 dosis contra la gripe y 18 antitetánica.

Maniobras en RCB

Se instruye al personal en maniobras de Resucitación Cardíaca Básica
.Club Social Cutcsa.
.Plantas Veracierto, Gronardo e Islas Canarias.
704 personas

Convenio con Hospital Policial

Nuestros integrantes se benefician con tratamientos de recuperación de cardiopatías, hipertensión, obesidad y diabetes.

Charlas

Charla grabada sobre "Adicción a las harinas"

A cargo de la Lic. en Nutrición del CSC.

"Prevención de enfermedades con base en la herencia genética"

A cargo del Dr. Álvaro Vázquez.

"Diagnóstico precoz de la Hepatitis C"

Profesionales de la Asociación Española transmitieron información relevante sobre tan grave enfermedad.

Entrega de equipos para apnea del sueño

El material es entregado por SEAT.

Promoción

Zumba Fest

En Cancha del Hospital Policial con profesores del CSC.

30 personas

.Taller de preparación de smoothies y batidos naturales - 46 asistentes

.Taller de cocina saludable "Cocinando sin sal y con sabor" – dictada por la Lic. en Nutrición del CSC.

Pausa Activa y masaje laboral

Durante el mes de setiembre se contó con la posibilidad de realizar ambas actividades con profesionales del CSC.

Preparación para la jubilación

Talleres grupales coordinados por Asist. Social y Lic. en Psicología, espacio de reflexión sobre estrategias económicas, de recreación y tiempo libre después del egreso.

BENEFICIOS

GRI 401-2

Con el objetivo de ayudar a cubrir aspectos esenciales como salud, cuidados familiares, etc. Cutcsa ofrece diferentes beneficios para todos los trabajadores (accionistas y dependientes, de las diferentes áreas y sectores, incluidos aquellos que realizan media jornada por estudios).

Beneficios a los trabajadores del transporte:

- Pase libre en Montevideo y Área Metropolitana.
- Bonificación en servicios interdepartamentales (carné de ANETRA)
- Reintegro del costo de la licencia de conducir Categoría F a todos los conductores.
- A los Guardas y Conductores-cobradores se les abona un monto por “quebranto de caja”.
- Reintegro del costo del carné de salud.
- Prima por antigüedad (por cada año efectivamente trabajado)
- Prima por hijo menor de 16 años.

Beneficios especiales a los trabajadores de Cutcsa:

- Gratificación por asiduidad (en tickets alimentación, proporcionales a las horas trabajadas)
- Licencia especial sin goce de sueldo (con previa autorización de la jerarquía).
- Seguro de enfermedad y accidentes de trabajo de los propietarios que desempeñan funciones en la empresa (SEAT).
- El personal dependiente recibe una partida especial por enfermedad mayor a 3 meses y durante un máximo de 6 meses (de UTC).
- Garantía especial ante préstamo social del BROU, teniendo Cutcsa la habilitación para realizar todos los trámites administrativos relativos a la solicitud, descontando el importe mensual del salario.
- Préstamos especiales, en fechas claves (ej. fiestas de fin de año, comienzo de ciclos educativos), que luego se debitan del sueldo (en cuotas).
- Colectas de apoyo, se facilita la colaboración de los compañeros con aquel que está enfermo, facilitando el aporte de efectivo, que se debita del sueldo.
- Gestión de egreso responsable (asesoramiento y asistencia en la tramitación de la jubilación).
- La empresa proporciona el uniforme al personal de plataforma y talleres.

BENEFICIOS COMPLEMENTARIOS

GRI 201-3

Fondo Complementario de Retiro de Propietarios- se genera en el año 2000, siendo su objetivo complementar el monto jubilatorio de los accionistas que desempeñan funciones en la organización y que se retiran de la actividad. Es administrado por una Comisión Honoraria, elegida por voto secreto en las Elecciones Generales de Autoridades Corporativas y por miembros designados por el Directorio. Hasta el presente se otorgaron 1.040 prestaciones.

A partir del año 2013 se incorporó a las partidas que otorga el Fondo, una "prima por fallecimiento", beneficiando en este caso a los sucesores de los accionistas que fallecen antes de recibir el beneficio (incluye todas las formas de muerte, las 24 horas, los 365 días del año y en cualquier parte del mundo).

Complementos otorgados:

2016 - 52
2017 - 28

Fondo de Cobertura Servicio Fúnebre- el Fondo Omnibusero Social (denominado internamente FOS), está vigente desde 1971 y a través de una mínima cuota mensual, permite que los integrantes de Cutcsa y su familia cuenten con la cobertura correspondiente ante fallecimiento.

1.423 afiliados

Fondo de Vivienda- con el objetivo de facilitar el acceso de los trabajadores a la vivienda, en 1967

se fundó este fondo solidario de apoyo. Es administrado por una Comisión Honoraria integrada por representantes de los sectores patronal y obrero.

Hasta la fecha son 1.667 las soluciones habitacionales entregadas (apartamentos, casas y complejos habitacionales).

2016 - 21 adjudicaciones
2017 - 15 adjudicaciones

Egreso Responsable- se brinda asesoramiento a los trabajadores, a través de talleres y de forma personal, con el fin de facilitar el egreso por causal jubilatoria, simplificando la gestoría y realizando la mayoría de los trámites. También se informa sobre las opciones más beneficiosas para que cada uno de ellos pueda optar (como ser AFAP por ejemplo).

SEAT (Seguro de Enfermedad y Accidentes de Trabajo de Propietarios en actividad)- es un seguro de respaldo ante enfermedades que les permite a los accionistas que desarrollan actividad en la empresa, recibir cobertura a causa de enfermedad o accidente de trabajo, brindando además subsidio por maternidad (los trabajadores dependientes están cubiertos por DISSE). El mismo es sostenido por un aporte solidario que se descuenta de las utilidades de todas las unidades de negocio. En 2015 se instrumentaron ciertos cambios:

- Informar al sector donde se trabaja que se está

enfermo, dentro de las 48 horas, y de no poder concurrir personalmente, lo puede hacer otra persona con su libre tránsito.

- Tratamiento fisioterapia- a través del Club Cutcsa se tiene acceso a tratamiento inmediato de fisioterapia que es determinado por el médico tratante y revisado por la Médica Fisiatra que también realiza consulta en el club.

Tarjeta Bus Beneficios- con el objetivo de facilitar el acceso a servicios importantes para los integrantes de Cutcsa y sus familias, se realizan convenios con diferentes instituciones obteniendo beneficios muy convenientes.

Desde hace varios años se brindan beneficios a los integrantes de la organización; a partir de 2014 varios de ellos se agrupan en nuestra tarjeta Bus Beneficios, incluyendo diferentes áreas:

- Salud y cuidados
- Formación
- Supermercados
- Tecnología
- Calzado
- Vestimenta
- Esparcimiento
- Restaurantes
- Cementerio privado
- Repuestos de autos

Nuevocentro Shopping ofrece también a nuestros integrantes los descuentos con los que beneficia a sus clientes.





CLUB SOCIAL CUTCSA (CSC) GRI 403-3

Este club se fundó en 1946 con el objetivo de ser un centro de reunión de trabajadores y accionistas, donde se compartía con compañeros: juegos de naipes, billar, asados, fiestas familiares, etc.

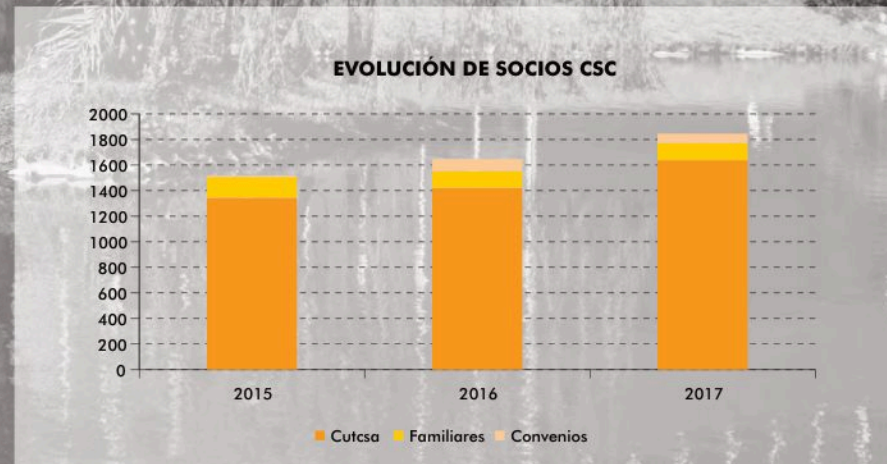
El 23 de noviembre de 2014 se inauguró la nueva sede que se encuentra en el predio de Planta Añón, con el propósito de aumentar el bienestar de los integrantes de nuestra empresa.

El CSC cuenta con una zona de relax donde se puede ver la televisión, leer y disfrutar del entorno, una sala de conferencias para 120 personas donde se desarrollan talleres y seminarios vinculados a la salud y a cómo mejorar nuestra calidad de vida, una sala de aparatos y otra para practicar yoga, higiene de columna, pilates, gimnasia funcional, aeróbica, tercera edad, etc. Además cuenta con consultorios de especialistas: Nutricionista, Masajista, Fisiatra y Fisioterapeuta, para facilitar el acceso a tratamientos preventivos y correctivos, que pueden asociarse a la conducción, y vestuarios completos.

La nueva ubicación apunta a incentivar al personal a hacer ejercicio, romper con el sedentarismo y mejorar así su salud; tanto los que cumplen sus labores cotidianas en Planta Añón o Varela, el personal que brinda servicio en los ómnibus y concurre a estas oficinas, como a todos los integrantes de Cutcsa que trabajan en las diferentes líneas y oficinas descentralizadas.

Colonia de vacaciones

Desde 2012 los integrantes de Cutcsa cuentan con la colonia de vacaciones del club, que ofrece actividades recreativas, deportivas, paseos y traslados a puntos de interés para niños en el horario de 8 a 18 hs durante vacaciones de verano.



[Ver artículo: "CSC: un espacio de salud en el trabajo"](#)

Relacionamiento

Son muchos los grupos que se conforman entre los integrantes de las distintas áreas de trabajo, compartir reuniones, competencias de cartas, comidas en familia, etc. generándose también varios "equipos" de fútbol que participan en campeonatos internos y de otras ligas.

PROGRAMAS DE INTEGRACIÓN

Nuestra cultura organizacional tiene una impronta familiar sumamente arraigada, existiendo un fuerte compromiso en la integración de trabajadores dependientes y accionistas, incluyendo sus familias. Este objetivo esencial de conciliar vida familiar y laboral, es el que guía los programas que Cutcsa lleva a cabo.

Los programas dirigidos a los hijos de integrantes de la organización (Brincada, Movida Jr. y Jóvenes en Cutcsa), tienen en común el objetivo de transmitir la importancia del transporte en la vida de las personas, para que así puedan comprender mejor por qué sus padres no están en casa ciertos días u horarios inusuales para muchos trabajadores (domingos, feriados, algunas noches). De esta manera, se acerca a los chicos y a su familia a la empresa y su cultura; brindando un espacio de esparcimiento y cohesión.

En el programa "Reencontrarnos hace bien", el foco está en ayudar mantener y a generar vínculos, con ex compañeros, ya fuera de los horarios y exigencias laborales, siempre dentro de un ámbito de disfrute.

511 PARTICIPANTES ACTIVOS
2016 / 2017

BRINCADA INFANTIL

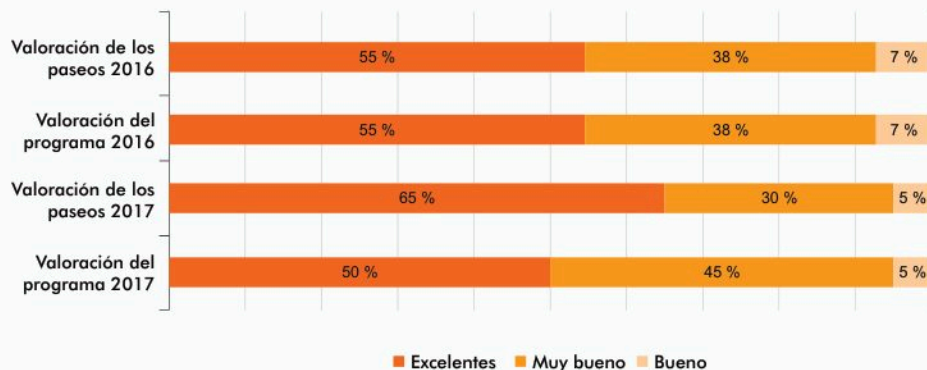
Cutcsa

Los niños de edad escolar comparten jornadas durante los diferentes períodos de vacaciones, acompañados por coordinadores, voluntarios y animadores.



71 PARTICIPANTES ACTIVOS
2016 / 2017

ENCUESTA DE SATISFACCIÓN PADRES BRINCADA INFANTIL



100 % DE LOS PADRES ENCUESTADOS DESEAN QUE SUS HIJOS CONTINÚEN PARTICIPANDO

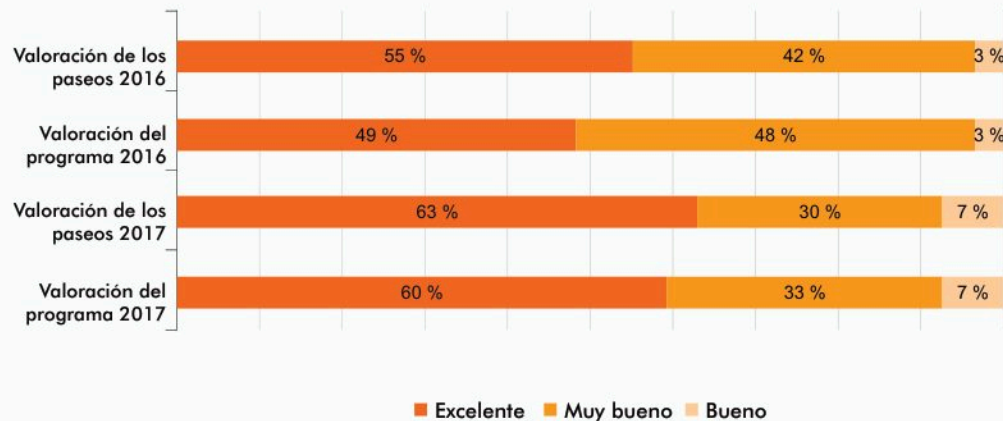


Los chicos de entre 12 y 14 años realizan actividades, también durante los períodos de vacaciones, en una jornada completa (de 9 a 17 horas) con dinámica y actividades acordes a la etapa por la que están transitando.

**48 PARTICIPANTES ACTIVOS
2016 / 2017**



ENCUESTA DE SATISFACCIÓN PADRES DE MJR



100 % DE LOS PADRES ENCUESTADOS DESEAN QUE SUS HIJOS CONTINÚEN PARTICIPANDO

Jóvenes en Cutcsa

Este programa incorpora el objetivo de acercar a los adolescentes al mundo del trabajo al que están a punto de ingresar, ampliando su abanico de posibilidades y ofertas de capacitación, y potenciando su espíritu emprendedor.

Incluye Movida Joven y Jóvenes Emprendedores.



Se desarrolla en las vacaciones de verano, en jornadas de 9:00 a 18:00 horas durante una semana. Incluye talleres interactivos, recorridos por diferentes plantas de Cutcsa - donde pueden ver las distintas tareas que se realizan y conversar con quienes las desarrollan- y paseos a sitios interesantes de la ciudad donde tienen la oportunidad de ser turistas en su propia ciudad.

Organizaciones que hicieron posible las ediciones 2016- 2017 del programa:

- Asociación Española (ambas ediciones)
- Barro Negro (ambas ediciones)
- Canal 4 (edición 2016)
- Canal 12 (edición 2017)
- Espacio de Arte Contemporáneo –EAC (edición 2016)
- Fuerza Aérea (edición 2017)
- Museo del Carnaval (ambas ediciones)
- Museo del Fútbol- Estadio Centenario (ambas ediciones)
- Organización Ser Libre (ambas ediciones)
- Teatro Solís (ambas ediciones)
- UCM (ambas ediciones)

Desde el inicio del programa han participado 430 jóvenes (225 chicas y 205 chicos).



92 PARTICIPANTES ACTIVOS
2016 / 2017



DERES 2011
Reconocimiento al impacto positivo de las prácticas de RSE

Ámbito Interno



ENCUESTA DE SATISFACCIÓN MOVIDA JOVEN



Excelente Muy bueno Bueno Regular Malo N/C



100 % DE LOS PADRES ENCUESTADOS DESEAN
QUE SUS HIJOS CONTINÚEN PARTICIPANDO

JÓVENES EMPRENDEDORES

Todos los chicos que participan de Movida Joven, son invitados a participar del programa de DESEM Empresas Juveniles.

DESEM es una fundación sin fines de lucro, es representante local de Junior Achievement, organización internacional presente en más de 123 países del mundo. Desde 1991 implementa programas educativos en el país.

Este proyecto tiene el objetivo de incentivar el espíritu emprendedor, la adquisición y potenciación de competencias; logrando actitudes diferenciadoras frente al trabajo y la vida.

Cada Empresa Juvenil es creada y gestionada por un grupo de entre 15 a 25 jóvenes, que durante 17 semanas constituyen una empresa real, eligiendo su producto o servicio (que desarrollan, producen y venden).

Coordinadores Institucionales (trabajadores de Cutcsa) acompañan y guían a los chicos durante todo el año, brindándoles el apoyo y las herramientas que necesitan para desempeñarse satisfactoriamente. En este proceso, también son acompañados por Consejeros Junior, que son chicos que el año anterior fueron miembros de la empresa juvenil de su generación y se destacaron en su labor, y Auditores de DESEM.

Cabe señalar que este programa se dirige a centros educativos, Cutcsa participan desde 2009 y es la única empresa cuyos hijos integran una EJ.



Cantidad de jóvenes que participaron en cada empresa.



La empresa juvenil de 2016 realizó materas con base de madera y goma reciclada proveniente de los neumáticos de desecho de la planta de recauchutaje de Cutcsa. Tuvieron un compromiso muy fuerte con el Medio Ambiente, aprovechando un material que si no es reutilizado, puede considerarse altamente contaminante (tanto por los residuos de la quema de la goma si es incinerada, como por el tiempo que demora en desintegrarse en tierra, aproximadamente 500 años).

Graduados 2016:

Agustín, Allan, Belén C., Belén P., Camila M., Camila P., Catalina, Florencia, Leandro, Lucía, Luna, Manuela, Marcio, Mathías, Nicolás, Pablo R., Pablo Y., Paula, Rodrigo, Rogelio, Tamara y Valentina.

Junior 2016: Macarena, Martín, Melanie, Romina y Santiago.





En 2017 los empresarios juveniles realizaron bolsas de semillas artesanales, que se podían usar calientes para aliviar contracturas y frías para desinflamar músculos. Las mismas tenían diferentes formas y se confeccionaban con mezcla de semillas de trigo, mijo, sorgo y arroz a las que se les agregaban esencias de lavanda, limón, romero o eucalipto (para que los aceites de las semillas y las esencias se liberaran al ser calentadas sumando a la "terapia" térmica, la aromaterapia).

Esta empresa tuvo un muy buen desempeño durante todo el año, trabajaron muy bien y fueron destacados como **Mejor Empresa del Año**²⁵, el máximo reconocimiento que por primera vez reciben nuestros chicos.

Graduados 2017:

Agustina C., Agustina M., Ana, Camila A., Camila D., César, Facundo, Florencia, Fiorella, Joaquín, José Martín, Magali, Marco, Matías, Mauro, Milagros, Nicolás, Romina, Sabrina y Victoria.

Junior 2016: Agustín, Belén, Camila, Pablo y Rogelio.



[Ver artículo: "Cutcsa: ceremonia de graduación EJ 2017"](#)

²⁵ DESEM entregó un reconocimiento en la Ceremonia de Graduación de la mañana y otro en la tarde. Wonderbag fue premiada en el evento vespertino.

reencontrarnos

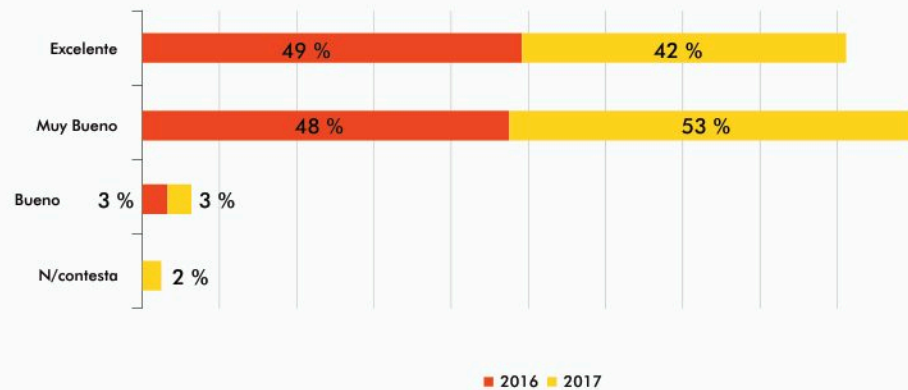
Cutcsa **hace bien**

Este programa apunta a brindarle a jubilados, aportadores de capital, padres de trabajadores mayores de 65 años y a sus cónyuges, un espacio de reencuentro y disfrute.

Este es un espacio más que facilita que se nucleen, confraternicen con antiguos compañeros y tengan la posibilidad de conocer pares con los cuales compartir experiencias pasadas y presentes.

300 PARTICIPANTES ACTIVOS
2016 / 2017

¿CÓMO VALORA EL PROGRAMA REENCONTRARNOS HACE BIEN?



100 % DE LOS ENCUESTADOS
DESEA SEGUIR PARTICIPANDO

INVOLUCRÁNDONOS

En 2010 se estructuraron diferentes acciones de voluntariado en este programa, dirigido principalmente a los grupos de interés internos, aunque también fue dando algunos pasos hacia la comunidad.

DESEM, cuyo saber hacer está estrechamente vinculado a los voluntarios, ha realizado talleres con el personal inscripto en este programa, brindándole conocimientos y compartiendo herramientas para trabajar con diferentes grupos etáreos.

En 2016 y 2017 se realizó un taller, para los voluntarios que participan activamente y los que se sumaron esos años.

En 2016 junto a Lifebuoy los voluntarios contagiaron salud al promover la higienización adecuada de las manos entre los más pequeños, "Embajadores Lifebuoy". Los integrantes de Involucrándonos se contactaron con instituciones educativas y ofrecieron participar en la "Jornada Mundial del Lavado de Manos", fueron asesorados por Unilever sobre qué conceptos transmitir a los niños y les regalaron jabones para que practicaran el cuidado preventivo de su salud.

Por otra parte, ante la catástrofe que generó el tornado en la ciudad de Dolores e inundaciones posteriores en el interior del país espontáneamente los integrantes de Cutcsa iniciaron una campaña de recolección de ropa de cama, pañales, elementos de limpieza, etc. para los damnificados, contando con el apoyo y la colaboración de las autoridades de la empresa.

En 2017 un grupo de voluntarios incentivó a todos los integrantes a recolectar elementos de limpieza para las inundaciones de Salto²⁶.

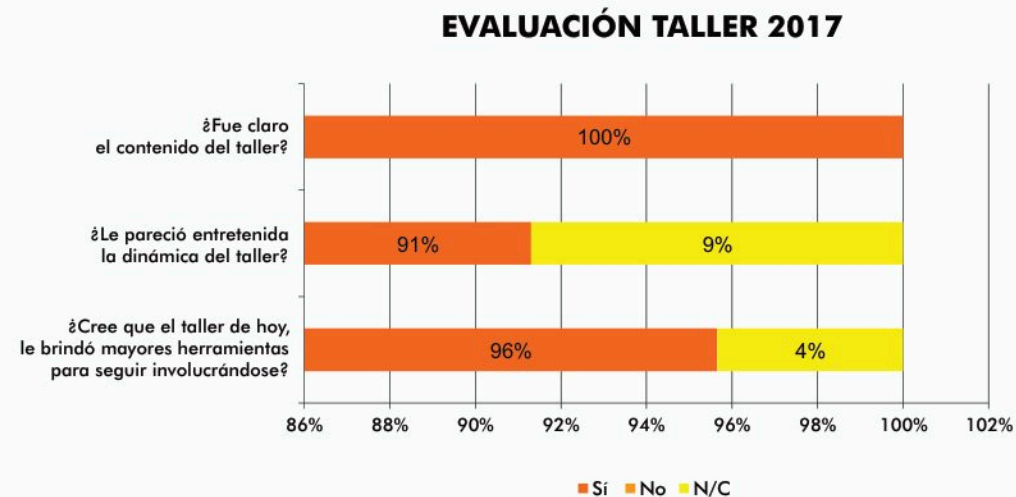
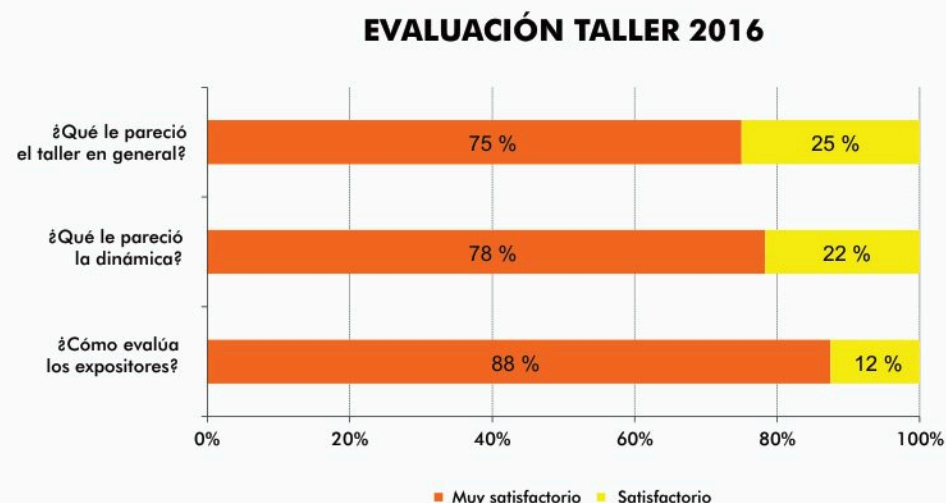
92 PARTICIPANTES ACTIVOS
2016 / 2017



GRUPO
Voluntarios

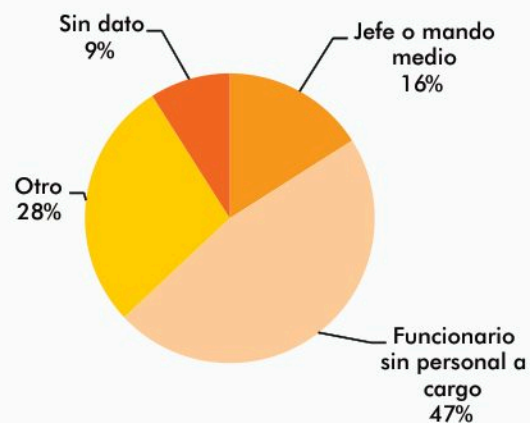
²⁶ Los departamentos de Canelones, Colonia, Durazno, Flores, Florida, Lavalleja, Maldonado, Montevideo, Paysandú, Rocha, Salto, San José y Soriano se vieron afectados por importantes inundaciones.

Encuesta a empleados sobre voluntariado y actividades de RSE coordinadas por el Dpto. de Desarrollo Social

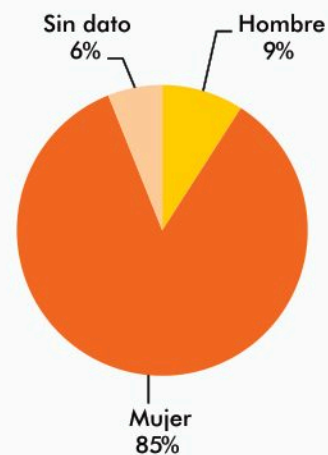


Algunos de los voluntarios de Cutcsa participaron de la encuesta enmarcada en la investigación realizada por Oscar Licandro y Stefania Yapor de la Universidad Católica del Uruguay (UCU)²⁷. Damos cuenta de algunos de los datos que se extraen de la misma.

DISTRIBUCIÓN DE VOLUNTARIOS POR CARGO



DISTRIBUCIÓN DE VOLUNTARIOS POR SEXO



Respecto al cargo, podemos observar casi el 50% de los voluntarios es personal sin gente a cargo, los jefes o mandos medios son un 16%, no contando con Directores o Gerentes.

En relación al sexo, se visualiza que el 84% son mujeres, dando cuenta de un sesgo de género, en la medida que el voluntariado puede seguir percibiéndose como una ocupación "femenina".

²⁷ Oscar Licandro, Stefania Yapor "Encuesta a empleados sobre voluntariado y actividades de RSE - Principales resultados", Programa de Investigación sobre RSE, UCU. Marzo de 2018.



Medio
AMBIENTE

En Cutcsa somos conscientes del impacto ambiental que produce nuestra actividad, por eso, la incorporación de tecnología, la aplicación de métodos para maximizar el rendimiento de combustible, la búsqueda de sistemas para disminuir emanaciones contaminantes, el tratamiento responsable de los residuos sólidos y efluentes, así como el análisis de energías alternativas, son una constante.

En el Plan Estratégico de nuestra empresa, se incluyen acciones y políticas ambientales, tendientes a realizar un uso eficiente del combustible, participar en ámbitos de generación de políticas medioambientales, potenciar la investigación constante de nuevas matrices energéticas, aplicar métodos que disminuyan las emanaciones de gases contaminantes, realizar disposición final responsable de residuos y desarrollar prácticas y campañas de reutilización o reciclaje de insumos y materiales.

Estos lineamientos se estructuran en los siguientes temas materiales:

Impactos del consumo
Gestión de combustible
Alternativas de matriz
Gestión de residuos

No se ha identificado ningún incumplimiento de las legislaciones o la normativa ambiental, no habiéndose presentado reclamaciones sobre impactos ambientales causados por Cutcsa.

GRI 307-1





Medio
AMBIENTE

En Cutcsa somos conscientes del impacto ambiental que produce nuestra actividad, por eso, la incorporación de tecnología, la aplicación de métodos para maximizar el rendimiento de combustible, la búsqueda de sistemas para disminuir emanaciones contaminantes, el tratamiento responsable de los residuos sólidos y efluentes, así como el análisis de energías alternativas, son una constante.

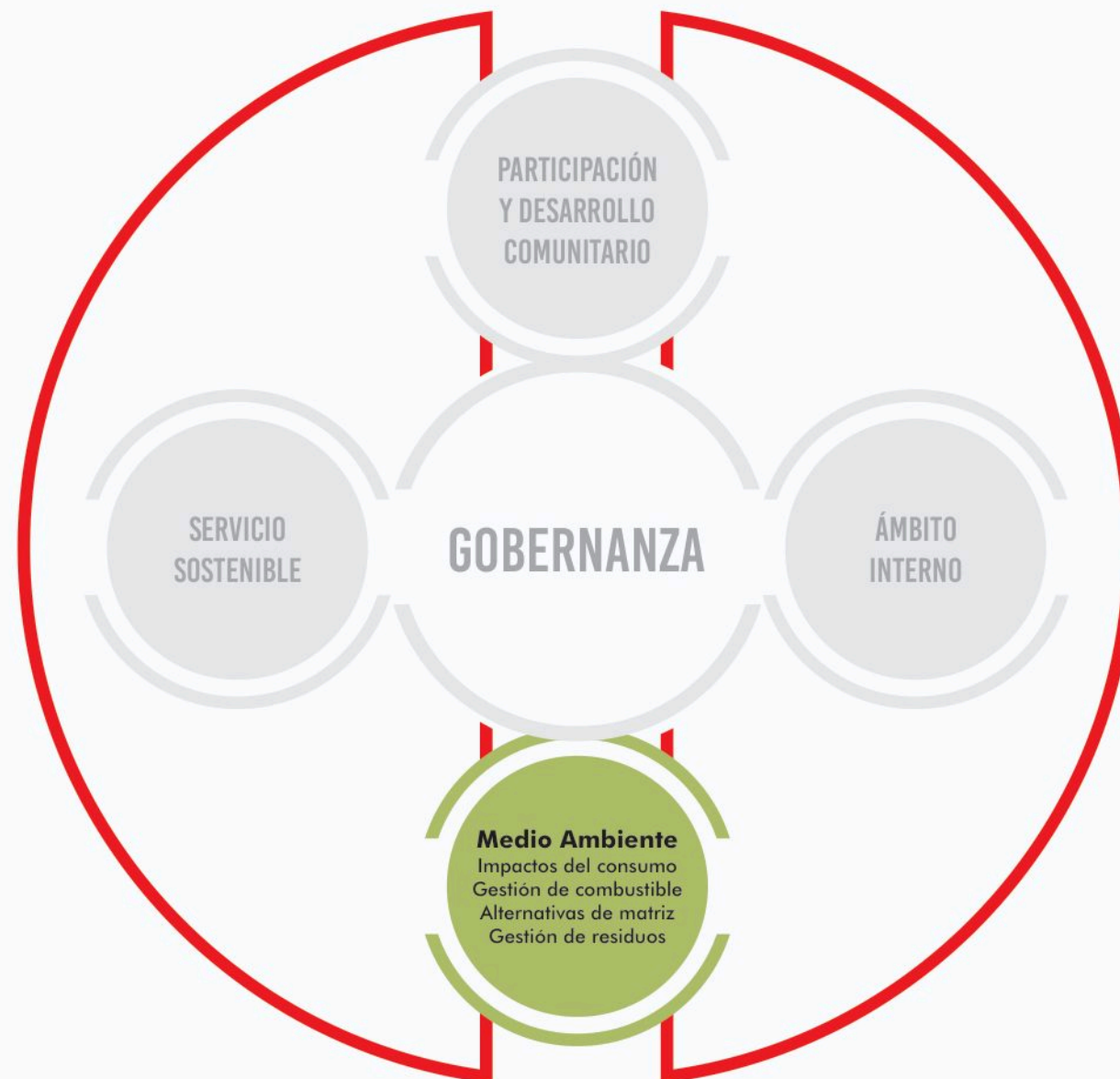
En el Plan Estratégico de nuestra empresa, se incluyen acciones y políticas ambientales, tendientes a realizar un uso eficiente del combustible, participar en ámbitos de generación de políticas medioambientales, potenciar la investigación constante de nuevas matrices energéticas, aplicar métodos que disminuyan las emanaciones de gases contaminantes, realizar disposición final responsable de residuos y desarrollar prácticas y campañas de reutilización o reciclaje de insumos y materiales.

Estos lineamientos se estructuran en los siguientes temas materiales:

Impactos del consumo
Gestión de combustible
Alternativas de matriz
Gestión de residuos

No se ha identificado ningún incumplimiento de las legislaciones o la normativa ambiental, no habiéndose presentado reclamaciones sobre impactos ambientales causados por Cutcsa.

GRI 307-1



Impacto DEL CONSUMO

GRI 102-11, 29, 30

El impacto que genera el uso de vehículos sobre el medio ambiente, repercute directamente en la calidad de vida de las personas.

Como consecuencia del aumento del parque automotor, de forma constante los últimos años en Montevideo, los congestionamientos de la vía pública son frecuentes, la contaminación generada por los gases se incrementó y el ruido es mayor.

El uso del ómnibus como medio de transporte permite reducir este impacto, optimizando los recursos. Potencia el rendimiento del combustible de origen fósil y el uso del espacio vial. Esto último se refleja en la fluidez de las calles y en la necesidad de menos espacios de estacionamientos.

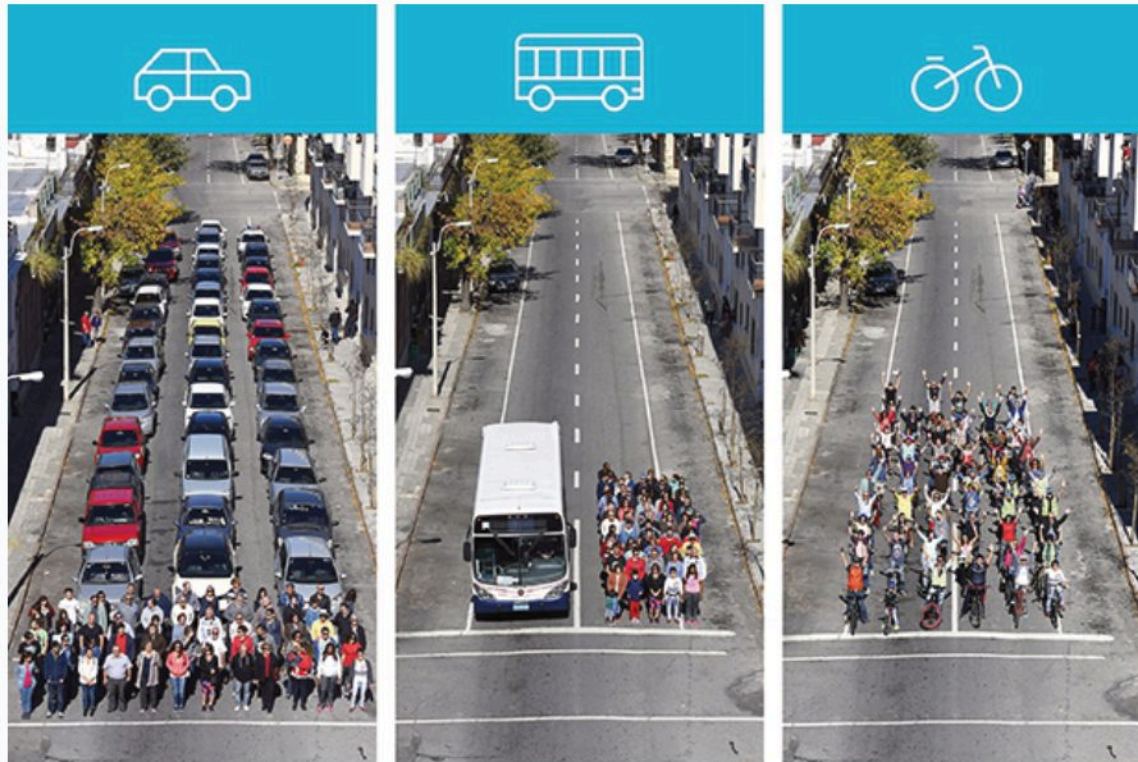


Foto pacto de movilidad. Montevideo - IM

En la planificación y desarrollo de las distintas prácticas nuestra empresa aplica el principio de precaución con el propósito de evitar o minimizar los impactos negativos para el Medio Ambiente asociados al desarrollo de la propia actividad.

“La Intendencia realizó un relevamiento fotográfico aéreo, que evidencia la incidencia de los diferentes tipos de transporte en la utilización del espacio en la ciudad. Las fotos permiten comparar el impacto del desplazamiento de 60 personas en auto, ómnibus y bicicleta en las calles. Se utilizaron 40 autos para transportar 60 personas, porque el promedio es 1,5 de persona transportada por auto. Además de la ocupación del espacio, se debe valorar el consumo energético y la generación de gases contaminantes en las diferentes modalidades, en función de las cuales el auto es también más ineficiente.”

[Hacia una movilidad sostenible - IM](#)

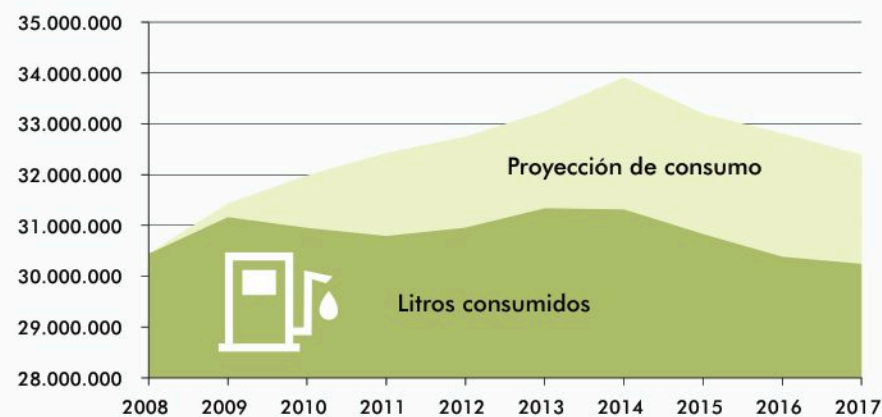
Gestión DE COMBUSTIBLE

GRI 301-1, 3, 302-1, 4, 305-5

Enfocados en la optimización de resultados económicos, sociales y ambientales, se desarrollan acciones tendientes a minimizar el efecto de nuestra actividad.

Nuestras unidades utilizan gasoil como combustible. Aunque en menor medida que las naftas, el impacto de este combustible es negativo. Por esta razón desde hace varios años, se inició la búsqueda de alternativas eficientes, sustentables y amigables con el Medio Ambiente.

Dentro de ellas se destacan renovación de flota, capacitación de conductores, testeos con combustibles alternativos, uso de aditivos, entre otros. Los resultados hasta el momento fueron muy satisfactorios.



La reestructura de la red de servicios, realizada para adaptarse a la coyuntura de estos últimos años, implicó una disminución en el total de km. recorridos. Esto queda de manifiesto en la gráfica, en la proyección de consumo y en los litros consumidos desde 2014.

3KM POR LITRO

RENDIMIENTO PROMEDIO EN GASOIL 2016/17

	Proyección de consumo	Litros consumidos	Variación ²⁹
2008	30.442.648	30.442.648	Año base
2009	31.422.268	31.163.975	-0,82%
2010	31.976.305	30.952.331	-3,20%
2011	32.414.420	30.792.737	-5,00%
2012	32.736.682	30.957.166	-5,44%
2013	33.234.935	31.338.149	-5,71%
2014	33.904.179	31.316.511	-7,63%
2015	33.184.937	30.831.527	-7,09%
2016	32.795.935	30.383.768	-7,36%
2017	32.378.905	30.243.663	-6,59%



²⁹ La variación expresa el porcentaje de disminución de litros consumidos en relación a la proyección en base al consumo de 2008

CONSUMO RESPONSABLE

600MIL
LITROS SEMANALES

TRASLADADOS POR CUTCSA
DE LUNES A VIERNES DESDE
LA TABLADA

INFORMACIÓN OPORTUNA

Las estadísticas de producción y costos entregadas mensualmente con la Cuenta Corriente a todos los accionistas, incluye el rendimiento de combustible de su cuotaparte y el consumo promedio de la línea durante los últimos seis meses. Estos indicadores permiten a los propietarios visualizar el desempeño de su unidad, en comparación al promedio de línea registrado.

Es una herramienta que promueve la gestión responsable, cuya meta es la eficiencia de cada unidad de negocio y del conjunto de la organización.

MANEJO EFICIENTE

La capacitación brindada en la Academia 81 a los conductores de la empresa incluye un módulo de manejo eficiente y ecológico, en el que se transmiten "tips" de conducción que apuntan al ahorro de combustible. Esta información se difunde de forma escrita a los conductores, en el "Decálogo de manejo eficiente y ecológico"

NUEVA FLOTA

El consumo es uno de los factores considerados en la elección de nuevos ómnibus. En cada renovación se incorporan unidades con moderna tecnología para lograr el mejor equilibrio entre el consumo y las exigencias propias del servicio.

Controles de calidad, y cuidados preventivos en el traslado y almacenamiento de gasoil.

El gasoil utilizado por Cutcsa es trasladado desde ANCAP hasta nuestras estaciones en tractocamiones y cisternas propios. Para la carga de los depósitos se utiliza un sistema de mangueras y acoples herméticos, que evitan filtrados y derrames.

El gasoil almacenado es controlado periódicamente a través de pruebas a muestras aleatorias, realizadas por terceros, para certificar la calidad del insumo. También se realizan estos procedimientos con los lubricantes.

Los surtidores cuentan con el SIS.CON.VE (sistema de control vehicular). Mediante el Fuel Oppas, un software instalado en cada ómnibus, los datos del vehículo se transfieren al centro de cómputos de ANCAP, quien habilita la transferencia de combustible activando en ese instante, la bobina del surtidor. Cada ómnibus cuenta con un código que lo identifica y los datos, registrados por ANCAP, son posteriormente transmitidos a Cutcsa, quien los comunica a cada coche en la cuenta corriente mensual.

Con estas prácticas de manejo seguro del combustible se minimizan riesgos del proceso y se evitan derrames, no habiéndose ocurrido pérdidas en ninguna parte del proceso.

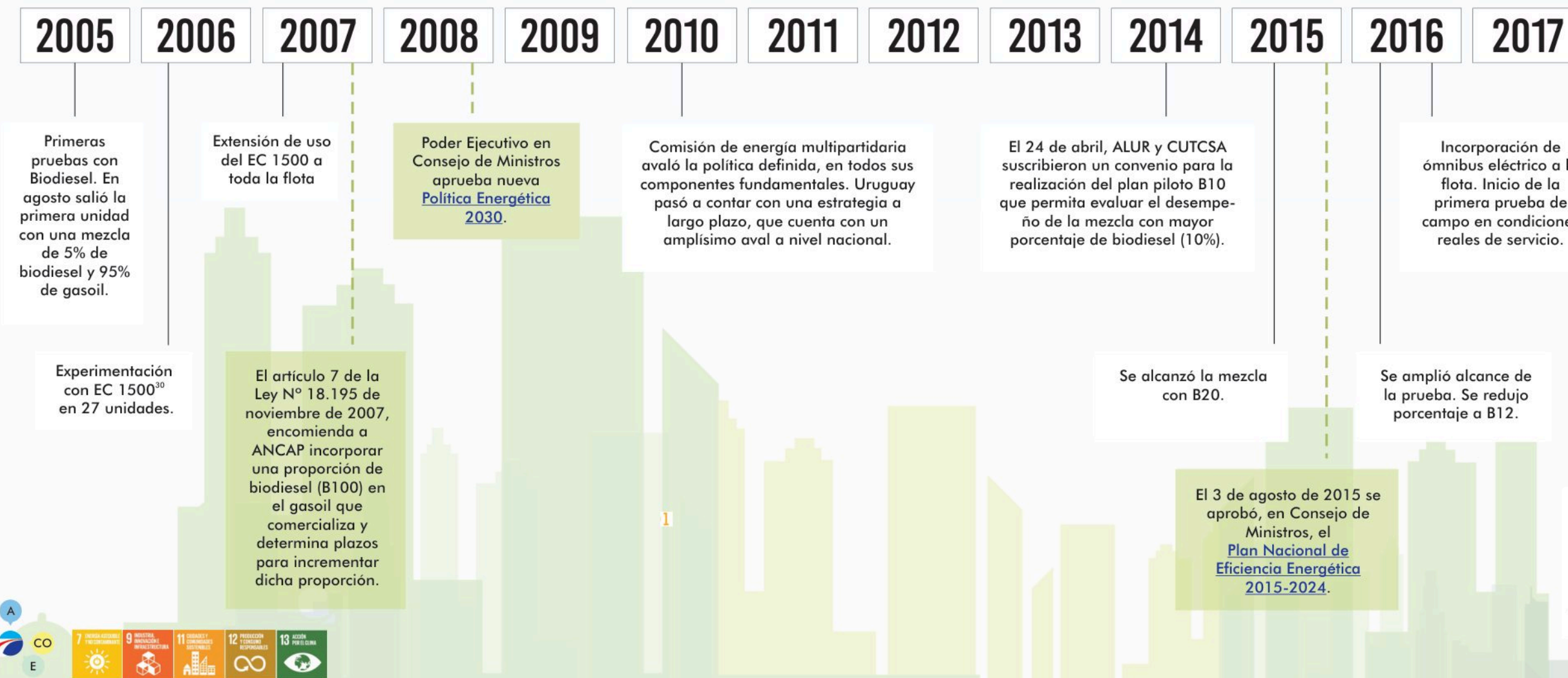
GRI 306-3



Alternativas DE LA MATRIZ

ESTRATEGIAS DE SOSTENIBILIDAD APLICADAS A LA MATRIZ ENERGÉTICA³⁰

GRI 102-12, 305-5



³⁰ Bajo esta denominación se engloban todas las prácticas vinculadas a promover la eficiencia de nuestra matriz energética (el gasoil) y promover la investigación de alternativas sostenibles.

INCORPORACIÓN DE ADITIVO CEAMD EC 1500

GRI 305-5

En 2006 se comenzó a aditar de forma experimental con EC 1500, el combustible utilizado por una muestra de la flota, conformada por 27 unidades. Comprobados los beneficios, la práctica se hizo extensiva al resto de los ómnibus de Cutcsa.

A todo el gasoil almacenado en los tanques de nuestras estaciones, se le agrega este amplificador de combustión, que mejora el rendimiento del gasoil, reduce las emisiones de partículas, de gases contaminantes y el humo. Este aditivo no contiene metales pesados y es compatible con el uso de biodiesel.

Esta práctica continuó de forma ininterrumpida; realizándose pruebas de rendimiento con los nuevos modelos de ómnibus incorporados en cada renovación. Durante 2016-17, el proceso se desarrolló sin modificaciones.

RESULTADOS DE EC-1500



CONSUMO DE GASOIL:

ENTRE -3% Y -3,5%



EMISIONES DE HUMO:

-27% PROMEDIO



VALORES DE OPACIDAD:

-33%



AHORRO FINANCIERO:

1% DEL COSTO TOTAL DEL COMBUSTIBLE



BIODIESEL

GRI 302-1, 305-5

La generación de conocimiento para avanzar en relación a fuentes de energía alternativas, requiere de inversión y experimentación.

Conscientes de ello, Cutcsa comenzó en 2005 los primeros ensayos con biodiesel. En esa primera instancia las dificultades de abastecimiento y la falta de un estándar que asegurara la calidad del producto, obstaculizó el avance durante esa primera fase.

En 2014 ALUR y Cutcsa firman un convenio que da inicio a un nuevo proceso de experimentación, con los siguientes objetivos:

Testear el funcionamiento (rendimiento, eficiencia) del B10 en una flota cautiva de 100 ómnibus y analizar la factibilidad de utilizar este combustible en toda la flota de ómnibus.

Monitorear el impacto del biodiesel en los motores de nuestras unidades.

Generar procesos adecuados para la manipulación y la incorporación del biodiesel de forma segura y eficiente.

Aumentar paulatinamente los porcentajes de biodiesel agregados al gasoil (B10, B20, B100) y monitorear cantidad, calidad, consumo, opacidad, emisiones, impacto mecánico, entre otras variables e indicadores, de cada mezcla.

2014 (B10)

La prueba con B10 tuvo un alcance de 100 unidades, abarcando todos los ómnibus que cargaban combustible en la estación de Planta Gronardo. Dicha estación fue acondicionada especialmente para realizar esta prueba de manera confiable y segura.

2015 (B20)

Se fue incrementando el porcentaje de biodiesel hasta alcanzar el 20% en mayo.

2016 (B12)

La coyuntura nacional en cuanto a la producción de biodiesel y la promoción de otras energías renovables, determinó un replanteamiento de las metas y objetivos de esta práctica.

Se traslada la prueba a la estación de Planta Añón, disminuyendo el porcentaje de biodiesel en la mezcla a 12% y ampliando el alcance a 380 ómnibus. La experimentación con B100 queda en suspenso.

2017 (B12)

El porcentaje de biodiesel agregado al gasoil continúa siendo del 12%, alcanzando los 500 ómnibus en diciembre.

532.919L CONSUMO DE BIODIESEL EN 2016
497.949L CONSUMO DE BIODIESEL EN 2017

Los resultados indican que el consumo con la mezcla de B12 se mantuvo igual, es decir que no afecta el rendimiento, disminuyendo emisiones nocivas.



BUS ELÉCTRICO

En línea con la política energética Uruguay 2030, en noviembre de 2015 el MIEM invitó a nuestra Empresa a integrar un equipo de trabajo, con la finalidad de testear el funcionamiento de un bus eléctrico en el sistema de transporte colectivo de pasajeros. Con la participación del MTOP, MIEM, ANCAP, la IM y UTE, se comenzó a trabajar en la materialización de este proyecto.

Mediante un acuerdo comercial con los representantes en Uruguay de BYD, Cutcsa adquirió el ómnibus eléctrico utilizado en esta prueba.

El mismo fue presentado el 5 de mayo de 2016 en la Torre Ejecutiva, comenzando a circular el 9 de mayo, identificado con el número 2016.

Se trata de la primer prueba de campo con ómnibus eléctricos en condiciones reales de trabajo.

Parámetros a evaluar:

Rutas, Capacidad de carga, Paradas, Rendimiento, Consumo.

Todos estos parámetros son medidos en diferentes condiciones de trabajo:

- con varios niveles de carga
- en recorridos con diferente topografía
- en diferentes condiciones climatológicas

IMPLEMENTACIÓN DEL PROYECTO

Para alcanzar resultados confiables fue necesario definir un protocolo de monitoreo de indicadores, asegurando la trazabilidad y la pertinencia de los datos.

En este sentido, junto a técnicos del MIEM y de UTE se establecieron los procedimientos de relevamiento de información, instalándose el SIS.CON.VE y el sistema de monitoreo de estado de carga sobre el bus.

Parámetros a evaluar:

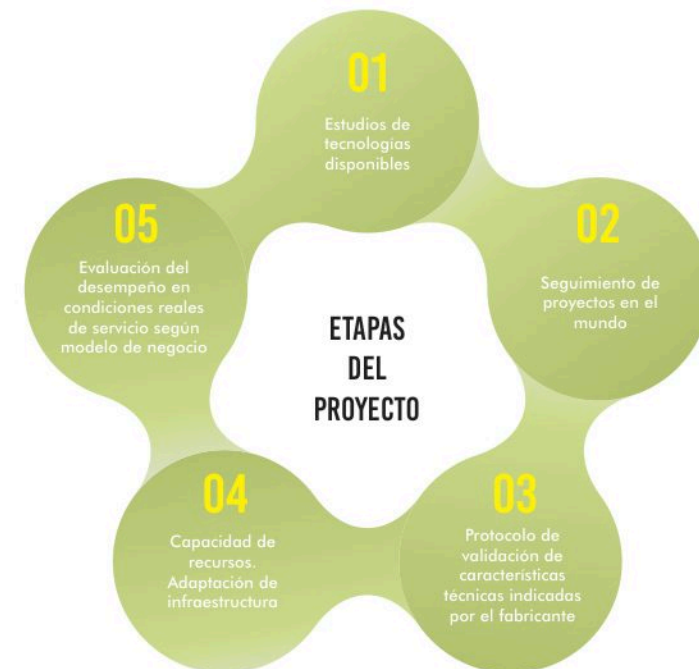
- Rutas
- Capacidad de carga
- Paradas
- Rendimiento
- Consumo

Todos estos parámetros son medidos en diferentes condiciones de trabajo:

- con varios niveles de carga
- en recorridos con diferente topografía
- en diferentes condiciones climatológicas

La capacitación de personal designado para conducir y realizar el mantenimiento de esta unidad, estuvo a cargo de ByD como fabricante y proveedor del ómnibus.

"...el proyecto "Bus eléctrico", que desarrolla Cutcsa, dentro de la investigación sobre nuevas matrices energéticas, es un caso único que implica la prueba del ómnibus en condiciones reales de servicio. Esto ha posicionado a nuestra empresa como un referente sobre el tema, especialmente en aquellos aspectos relacionados con la operación del vehículo, teniendo participación activa en la confección del nuevo informe referencial y compartiendo su experiencia con otros miembros de UITP."³¹



³¹ CUTCSA - Cutcsa En Uitp Latinoamérica. InfoDERES. Dic

CARACTERÍSTICAS DEL ÓMNIBUS:
GRI 302-1

BUS ELÉCTRICO URBANO K9, 12 METROS
ACCESIBILIDAD UNIVERSAL

>250 KMS
AUTONOMÍA

0
EMISIONES

324 KWH
BATERÍA FOSFATO DE HIERRO

6000 CICLOS
LARGA VIDA ÚTIL

1000 KWH
CADA 100 KILÓMETROS

3,5 HS
CARGA RÁPIDA TOTAL

>90 KMS/H
DE VELOCIDAD MÁXIMA

BATERÍA
AMIGABLE CON EL MEDIO AMBIENTE

CARGA
INTELIGENTE NOCTURNA



En el Plan Nacional de Eficiencia Energética, aprobado por el Poder Ejecutivo en 2015, se establece que el sector Transporte es prioritario para alcanzar la meta de energía evitada al 2024, ya que sólo el sector transporte implica el 33 % de la disminución total acumulada.

ENERGÍA ELÉCTRICA

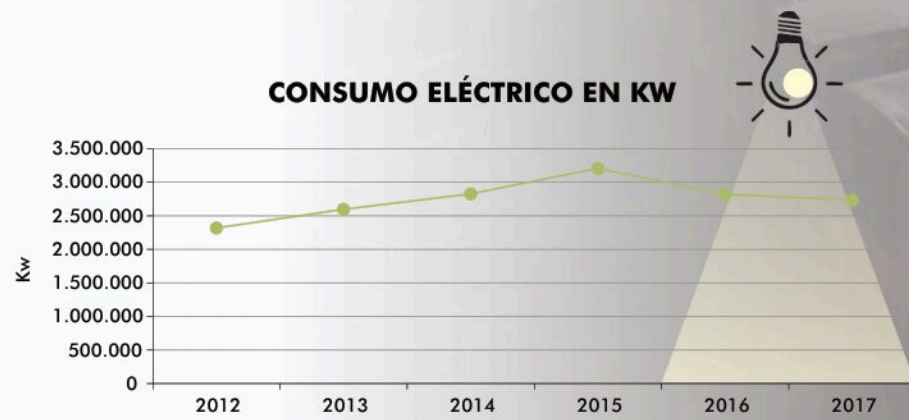
GRI 301-3, 4, 302-1

Iluminación Plantas “José Añón”, “Veraciero”, “Islas Canarias”, “Gronardo” y “Varela”:

Habiéndose constatado los beneficios de las luminarias de tecnología de inducción magnética instaladas en Planta Añón y Gronardo, se dispuso equipar el resto de las Plantas con dicha tecnología, mejorando notablemente la iluminación dentro del predio y logrando un ahorro significativo.

Auditoría energética:

A fines del 2017 se comenzó una auditoría energética que abarca nuestras principales instalaciones, con el fin de realizar un diagnóstico macro, a partir del cual promover mejoras sistematizadas en el uso de la energía en nuestras plantas apuntando a mejorar la eficiencia energética.



SIEMPRE IREMOS CONTIGO

AGUA

GRI 303-1

Total anual de m3 de agua de OSE consumidos por Cutcsa en todos sus predios:



Los lavaderos utilizan agua de pozo, al igual que las cisternas y el riego de las principales Plantas.

El agua utilizada en el lavado de chasis y de piezas contiene restos de hidrocarburos, por lo que es tratada antes de ser vertida al saneamiento.

19.110M³
DE AGUA DE POZO
CONSUMIDOS EN 2015

Gestión DE RESIDUOS

Por las características de nuestra organización, la generación de residuos es muy variada, debiendo desarrollar en principio acciones para reducir la cantidad y en segunda instancia, gestionar de manera responsable los residuos que efectivamente se producen.

Las principales se detallan a continuación en este capítulo.



RECICLANDO SEGUIMOS ANDANDO

GRI 301-1, 306-2

Las exigencias del transporte público generan un importante desgaste sobre las unidades afectadas a dicho servicio. Éstas deben ser renovadas, siguiendo políticas ordenadas y responsables, que consideren aspectos inherentes a la calidad del servicio (estado del vehículo, cumplimiento de horarios, exigencias de los entes), a la rentabilidad del negocio y al impacto socio-ambiental que generan las diferentes condiciones de circulación de estos vehículos.

Esta práctica conjuga objetivos sociales, económicos y medioambientales:

- **Disminuir la generación de desechos, reutilizando el vehículo o sus partes.**
- **Facilitar y acercar a diversas zonas, el acceso a servicios que mejoran la calidad de vida de sus pobladores (aulas, bibliotecas, obradores, etc.).**
- **Conformar una flota social para el traslado gratuito de organizaciones o personas de bajos recursos o que realicen tareas de índole comunitario.**

Reutilización y reciclaje de ómnibus radiados de servicio en 2016-2017

- Ómnibus re-acondicionados: 29
- Reutilizados (brindados en comodato a diversas organizaciones): 5
- Donación de asientos a diferentes instituciones deportivas.

[Ver detalle en: Aportes y contribuciones a la comunidad.](#)



12000 TONELADAS DE MATERIAL REUTILIZADO DESDE 2010

Reutilización y reciclaje de ómnibus radiados de servicio en 2016-2017

Debido a que durante este período no se realizaron renovaciones, ninguna unidad fue cesada. Sin embargo, unidades asignadas a nuestra flota social y ómnibus radiados de servicio en 2015, se reacondicionaron para cubrir el servicio que quedó vacante por el cierre de Raincoop. Se trató de una solución transitoria para minimizar el impacto negativo de este acontecimiento sobre los clientes de la ex cooperativa, posibilitando que estos recorridos continuaran circulando.

Al terminar su vida útil, los ómnibus son desguazados. Las partes y materiales reutilizables son separados y reciclados, reduciendo al mínimo el desperdicio generado.

Por cada ómnibus desguazado se descarta aproximadamente una tonelada de materiales inutilizables que son enviados a disposición final de acuerdo a la normativa vigente.

RECICLAJE SOLIDARIO

GRI 301-1

A través de este programa se promueve el trabajo mancomunado con propósitos sociales y ambientales. La meta planteada es la recolección de un millón de boletos. Como contrapartida, quienes recolectan esa cantidad de boletos, podrán elegir el destinatario de una silla de ruedas.

Objetivos:

- Posibilitar o mejorar la movilidad de personas con discapacidad motriz.
- Reciclar uno de nuestros principales residuos -el boleto-.
- Promover el voluntariado comunitario.
- Facilitar la limpieza de nuestra ciudad, evitando que el papel boleto se deseche en la vía pública.

Grupo Recolector - Beneficiario

2017

CEIP - Escuela N° 200 "Dr. Caritat"
Familia Boyadijián - Lilián Boyadijián
Damas Rosadas - Damas Rosadas, Hospital de Clínicas
Orden Teosófica - Hospital Saint Bois
Hospital Saint Bois - Hospital Saint Bois
Nuestra Sra. de Lourdes - Colegio Nuestra Sra. de Lourdes

2016

Colegio San Pablo - Colegio San Pablo "ULBRA"
Damas Rosadas - Damas Rosadas, Hospital de Clínicas
ADEOM - ADEOM
Inst. Nac. de Reumatología - Inst. Nac. de Reumatología
Cotolengo Don Orión - Cotolengo Don Orión

- La práctica vincula nuestra razón de ser (facilitar la movilidad) con la minimización del impacto causado por uno de nuestros principales residuos: el boleto.
 - Otorga un valor agregado al boleto, ampliando su validez una vez culminado el viaje, alentando a la población a no tirarlo en la vía pública.
 - Canaliza la voluntad de colaborar y ser partícipe de una causa solidaria.
- El papel boleto es donado a REPAPPEL, organización que se encarga de reciclarlo en beneficio de la Escuela Pública.



LOGROS DESDE EL INICIO DEL PROGRAMA:



17 TONELADAS ESTIMADAS DE PAPEL BOLETO RECICLADO

52 SILLAS DE RUEDAS ENTREGADAS

42 ORGANIZACIONES O GRUPOS DE RECOLECCIÓN ALCANZARON ESTA META

+100 ORGANIZACIONES SE INSCRIBIERON Y PARTICIPARON DEL PROGRAMA

RESIDUOS GENERADOS POR LA INFRAESTRUCTURA DE APOYO Y EL MANTENIMIENTO DE UNIDADES

GRI 306-1

Cada residuo tiene en Planta José Pedro Varela, su lugar de acopio, de acuerdo al tratamiento que se le deba realizar:

- Envases de vidrio limpios: vidrios templados rotos.

Son retirados y almacenados transitoriamente por una empresa autorizada de acuerdo a la normativa vigente para ser trasladados a su destino final en Usina de IM.

Volumen m3/mes: 4 (estimado)

- **Descarga de Efluentes** (aguas oleosas, que contienen restos de hidrocarburos y lodos que son previamente tratados en Planta. Lo que finalmente se vierte al colector son aguas que cumplen con los valores solicitados por la IM).

Caudal medio diario al año (m3/día): 4.9

- Aceites lubricantes y de transmisión mecánica no clorados: restos de lubricante, líquidos hidráulicos.

Son retirados por una empresa autorizada de acuerdo a la normativa vigente para ser trasladados a su destino final, Cementos Artigas-Ancap.

Volumen m3/mes: 10 (estimado).

- Baterías usadas o para ser desechadas: baterías de plomo, ácidas agotadas.

Éstas son entregadas a "Baterías Moura" proveedor de Cutcsa, que extiende el Certificado correspondiente de licencia de la IM por el desecho de la batería bajo procedimientos autorizados por la normativa vigente. Los accionistas reciben un incentivo económico cuando cambian las baterías, por la entrega de la vieja.

Unidades al Mes: 76 (estimado)

- Chatarra no ferrosa y ferrosa con no contenido de sustancias peligrosas no contaminada.

Es retirada por una empresa autorizada según la normativa vigente y trasladada para su destino final, reciclado o recuperación de metales ferrosos y no ferrosos y compuestos metálicos.

Chatarra ferrosa - Toneladas totales/mes: 9.8 (estimado)

Chatarra no ferrosa - Toneladas totales/mes: 0.3 (estimado)

- Neumáticos fuera de uso y goma picada.

Por fideicomiso estamos adheridos al plan de gestión Reciclo NFU. Es un programa de recolección gratuita y transformación del neumático fuera de uso, que tiene como objetivo convertir este desecho en nuevos productos de manera sustentable y comprometida con el Medio Ambiente. Actualmente el principal destino es la valorización energética, por lo que se retira y se procesa para luego ser trasladado

a la Cementera Artigas mientras se trabaja en la investigación para nuevos usos. Este programa es desarrollado por la Cámara de Importadores de Neumáticos del Uruguay y es controlado por DINAMA.

Volumen m3/mes (estimado): 70 enteros y 3 picado.

- Envases de plástico limpios.

Son retirados y tratados por una empresa autorizada de acuerdo a la normativa vigente para ser trasladada a su destino final, reciclado de plásticos en Usina IM.

- Absorbentes, materiales de filtración, trapos de limpieza y ropas protectoras contaminados por sustancias peligrosas: filtros de aire, aceite y combustible.

Son retirados y prensados para extraer el remanente de hidrocarburo por una empresa autorizada de acuerdo a la normativa vigente para ser trasladada a su destino final horno de cemento en Cementos Artigas, Ancap.

Volumen m3/mes: 8.5 (estimado)

- Residuos de tubos fluorescentes y lámparas contenido de mercurio.

De acuerdo a la normativa vigente una empresa autorizada realiza la recolección, el tratamiento y la disposición final.

Volumen m3/mes: 2 (estimado)

- Lodos de Planta de efluentes contaminados con hidrocarburos.

Son retirados y almacenados por una empresa autorizada de acuerdo a la normativa vigente donde son tratados mediante oxidación química para reducir el contenido de hidrocarburos hasta alcanzar el nivel permito por la IM para su ingreso a la Usina. Los análisis de caracterización y control se realizan en laboratorio externo, acreditado por la Autoridad Ambiental.

Volumen m3/mes: 9 (estimado)

- Aserrín con restos de hidrocarburos.

Son retirados y tratados por una empresa autorizada de acuerdo a la normativa vigente para ser trasladada a su destino final, sitios de disposición industrial en Usina IM.

Volumen m3/mes: 3 (estimado).

- Envases metálicos contaminados con sustancias no peligrosas: envases de pegamento, pintura, queroseno.

Son retirados y reciclados por una empresa autorizada de acuerdo a la normativa vigente.

Volumen m3/mes: 20 (estimado)

- Aparatos electrónicos rotos o fuera de uso.

De acuerdo a la normativa vigente una empresa autorizada realiza la recolección, el tratamiento y traslada a su disposición final, Usina IM.

Volumen m3/mes: 0.25 (estimado)

- Envases celulósicos (papel y cartón) limpios.

Son retirados para su posterior reciclado por una empresa autorizada de acuerdo a la normativa vigente.

Toneladas totales /mes: 1 (estimado)

- Piezas de autobuses (tela, plásticos, metales, vidrios).

Son retirados y transportados por una empresa autorizada de acuerdo a la normativa vigente para ser trasladados a su destino final, sitios de disposición industrial en Usina IM.

Volumen m3/mes: 28 (estimado)

- Residuos asimilables a domiciliarios (restos de comida, servicios higiénicos, etc).

Volumen m3/mes: 16 (estimado)

Son retirados, almacenados transitoriamente y transportados por una empresa autorizada de acuerdo a la normativa vigente para ser recibidos en su destino final, sitios Sanitarios en Usina IM.

- Madera: pallets, cajones.

Se reutiliza dentro de la organización, principalmente en aspectos vinculados al mantenimiento de infraestructura y moviliario.

Toneladas en base seca aprox. 10.

La última declaración jurada del Informe Ambiental de Operación Mínimo se realizó en 2016. Cutcsa es una empresa "no alcanzada" por el Plan de Gestión de Residuos de la Dirección Nacional de Medio Ambiente. Sin embargo, cumplimos con todos los requisitos establecidos por la DINAMA, continuando con los procedimientos que se venían desarrollando hasta dicha fecha, no habiéndose identificado incumplimientos de la legislación ni se han recibido reclamaciones sobre impactos.

Los datos expuestos en este reporte corresponden a los residuos generados de enero a diciembre de ese año. Las frecuencias de recolección son las mismas todos los años por lo que no hemos variado sustancialmente las cantidades de residuos generados en 2017.

OTRAS ACCIONES

Existe una comisión de reciclaje integrada por voluntarios de diferentes sectores, que desarrollan acciones dirigidas al ámbito interno. Dentro de estas se destaca el reciclaje de papel y de tapitas plásticas.

Papel

Las oficinas administrativas cuentan con buzones para depositar el descarte de papel, el cual posteriormente es entregado a REPAPEL, organización que lo recicla en beneficio de la escuela pública.

	Total entregado	Blanco	Color	Cartón	Desperdicio	
2014	14.079	7.500	4.708	1.440	431	3,06%
2015	18.129	12.679	3.811	1.077	562	3,10%
2016	54.122	33.421	12.915	2.420	5.366	9,91%
2017	25.456	13.099	7.290	2.817	2.250	8,84%



2016: 3.871
2017: 3.601
LITROS DE ACEITE RECICLADO

Contenedor de aceite de cocina usado

En 2015 se incorporó en el predio de la Planta José Pedro Varela, un contenedor de reciclaje de aceite de cocina usado provisto por ALUR. Cuenta con capacidad para depositar 200 recipientes de fibra de vidrio repartidos a los vecinos de la zona. Al depositar dicho recipiente, el contenedor expulsa otro idéntico para que la persona continúe reciclando el aceite comestible para ser convertido en biodiesel.

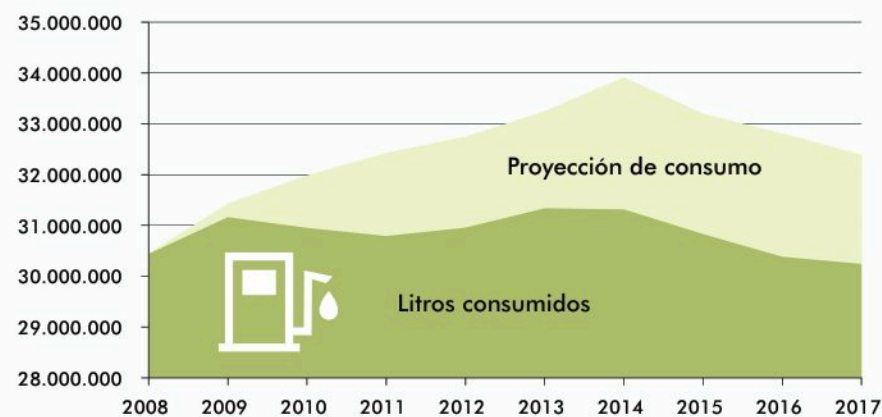
Gestión DE COMBUSTIBLE

GRI 301-1, 3, 302-1, 4, 305-5

Enfocados en la optimización de resultados económicos, sociales y ambientales, se desarrollan acciones tendientes a minimizar el efecto de nuestra actividad.

Nuestras unidades utilizan gasoil como combustible. Aunque en menor medida que las naftas, el impacto de este combustible es negativo. Por esta razón desde hace varios años, se inició la búsqueda de alternativas eficientes, sustentables y amigables con el Medio Ambiente.

Dentro de ellas se destacan renovación de flota, capacitación de conductores, testeos con combustibles alternativos, uso de aditivos, entre otros. Los resultados hasta el momento fueron muy satisfactorios.



La reestructura de la red de servicios, realizada para adaptarse a la coyuntura de estos últimos años, implicó una disminución en el total de km. recorridos. Esto queda de manifiesto en la gráfica, en la proyección de consumo y en los litros consumidos desde 2014.

3KM POR LITRO

RENDIMIENTO PROMEDIO EN GASOIL 2016/17

	Proyección de consumo	Litros consumidos	Variación ²⁹
2008	30.442.648	30.442.648	Año base
2009	31.422.268	31.163.975	-0,82%
2010	31.976.305	30.952.331	-3,20%
2011	32.414.420	30.792.737	-5,00%
2012	32.736.682	30.957.166	-5,44%
2013	33.234.935	31.338.149	-5,71%
2014	33.904.179	31.316.511	-7,63%
2015	33.184.937	30.831.527	-7,09%
2016	32.795.935	30.383.768	-7,36%
2017	32.378.905	30.243.663	-6,59%



²⁹ La variación expresa el porcentaje de disminución de litros consumidos en relación a la proyección en base al consumo de 2008

CONSUMO RESPONSABLE

600MIL
LITROS SEMANALES

TRASLADADOS POR CUTCSA
DE LUNES A VIERNES DESDE
LA TABLADA

INFORMACIÓN OPORTUNA

Las estadísticas de producción y costos entregadas mensualmente con la Cuenta Corriente a todos los accionistas, incluye el rendimiento de combustible de su cuotaparte y el consumo promedio de la línea durante los últimos seis meses. Estos indicadores permiten a los propietarios visualizar el desempeño de su unidad, en comparación al promedio de línea registrado.

Es una herramienta que promueve la gestión responsable, cuya meta es la eficiencia de cada unidad de negocio y del conjunto de la organización.

MANEJO EFICIENTE

La capacitación brindada en la Academia 81 a los conductores de la empresa incluye un módulo de manejo eficiente y ecológico, en el que se transmiten "tips" de conducción que apuntan al ahorro de combustible. Esta información se difunde de forma escrita a los conductores, en el "Decálogo de manejo eficiente y ecológico"

NUEVA FLOTA

El consumo es uno de los factores considerados en la elección de nuevos ómnibus. En cada renovación se incorporan unidades con moderna tecnología para lograr el mejor equilibrio entre el consumo y las exigencias propias del servicio.

Controles de calidad, y cuidados preventivos en el traslado y almacenamiento de gasoil.

El gasoil utilizado por Cutcsa es trasladado desde ANCAP hasta nuestras estaciones en tractocamiones y cisternas propios. Para la carga de los depósitos se utiliza un sistema de mangueras y acoples herméticos, que evitan filtrados y derrames.

El gasoil almacenado es controlado periódicamente a través de pruebas a muestras aleatorias, realizadas por terceros, para certificar la calidad del insumo. También se realizan estos procedimientos con los lubricantes.

Los surtidores cuentan con el SIS.CON.VE (sistema de control vehicular). Mediante el Fuel Oppas, un software instalado en cada ómnibus, los datos del vehículo se transfieren al centro de cómputos de ANCAP, quien habilita la transferencia de combustible activando en ese instante, la bobina del surtidor. Cada ómnibus cuenta con un código que lo identifica y los datos, registrados por ANCAP, son posteriormente transmitidos a Cutcsa, quien los comunica a cada coche en la cuenta corriente mensual.

Con estas prácticas de manejo seguro del combustible se minimizan riesgos del proceso y se evitan derrames, no habiéndose ocurrido pérdidas en ninguna parte del proceso.

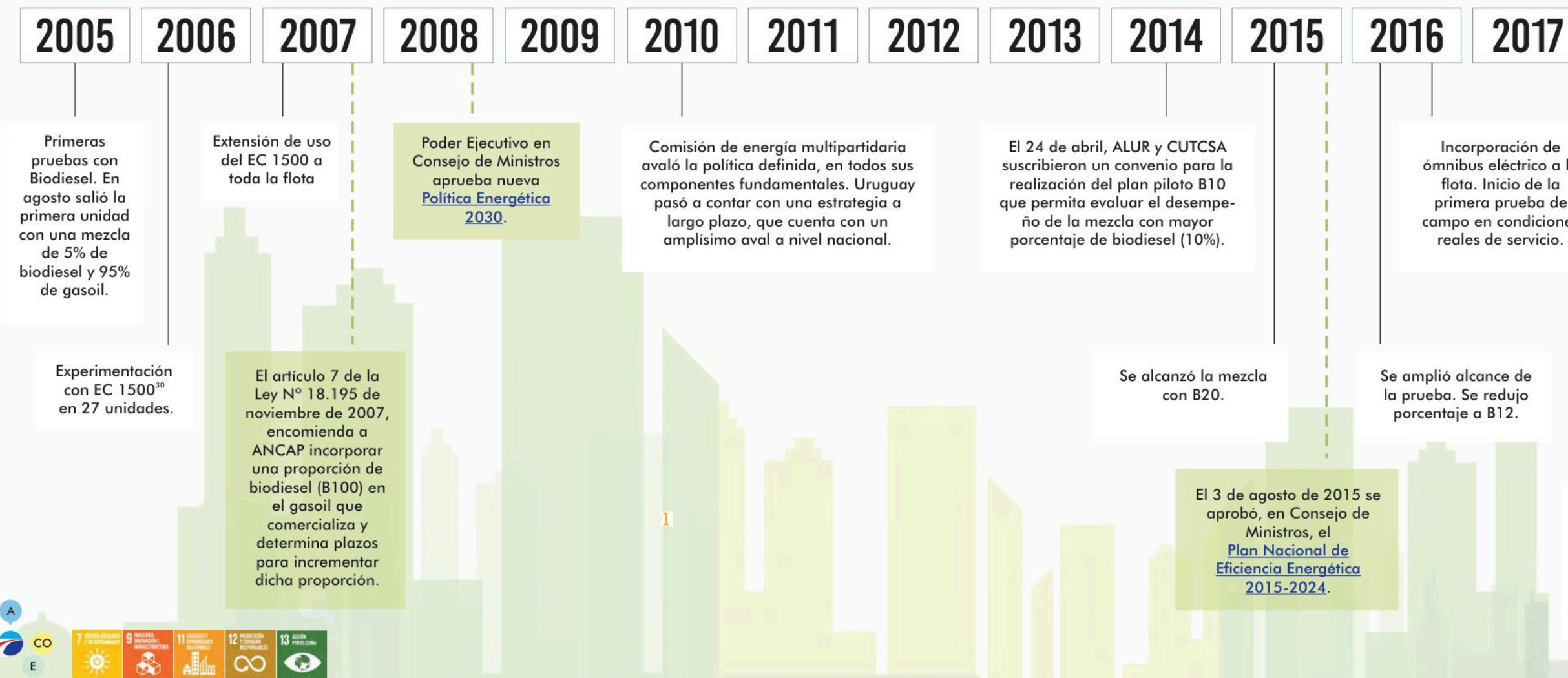
GRI 306-3



Alternativas DE LA MATRIZ

ESTRATEGIAS DE SOSTENIBILIDAD APLICADAS A LA MATRIZ ENERGÉTICA³⁰

GRI 102-12, 305-5



³⁰ Bajo esta denominación se engloban todas las prácticas vinculadas a promover la eficiencia de nuestra matriz energética (el gasoil) y promover la investigación de alternativas sostenibles.



Destacada como práctica innovadora

INCORPORACIÓN DE ADITIVO CEAMD EC 1500

GRI 305-5

En 2006 se comenzó a aditar de forma experimental con EC 1500, el combustible utilizado por una muestra de la flota, conformada por 27 unidades. Comprobados los beneficios, la práctica se hizo extensiva al resto de los ómnibus de Cutcsa.

A todo el gasoil almacenado en los tanques de nuestras estaciones, se le agrega este amplificador de combustión, que mejora el rendimiento del gasoil, reduce las emisiones de partículas, de gases contaminantes y el humo. Este aditivo no contiene metales pesados y es compatible con el uso de biodiesel.

Esta práctica continuó de forma ininterrumpida; realizándose pruebas de rendimiento con los nuevos modelos de ómnibus incorporados en cada renovación. Durante 2016-17, el proceso se desarrolló sin modificaciones.

RESULTADOS DE EC-1500



CONSUMO DE GASOIL:

ENTRE **-3%** Y **-3,5%**



EMISIONES DE HUMO:

-27% PROMEDIO



VALORES DE OPACIDAD:

-33%



AHORRO FINANCIERO:

1% DEL COSTO TOTAL
DEL COMBUSTIBLE



BIODIESEL

GRI 302-1, 305-5

La generación de conocimiento para avanzar en relación a fuentes de energía alternativas, requiere de inversión y experimentación.

Conscientes de ello, Cutcsa comenzó en 2005 los primeros ensayos con biodiesel. En esa primera instancia las dificultades de abastecimiento y la falta de un estándar que asegurara la calidad del producto, obstaculizó el avance durante esa primera fase.

En 2014 ALUR y Cutcsa firman un convenio que da inicio a un nuevo proceso de experimentación, con los siguientes objetivos:

Testear el funcionamiento (rendimiento, eficiencia) del B10 en una flota cautiva de 100 ómnibus y analizar la factibilidad de utilizar este combustible en toda la flota de ómnibus.

Monitorear el impacto del biodiesel en los motores de nuestras unidades.

Generar procesos adecuados para la manipulación y la incorporación del biodiesel de forma segura y eficiente.

Aumentar paulatinamente los porcentajes de biodiesel agregados al gasoil (B10, B20, B100) y monitorear cantidad, calidad, consumo, opacidad, emisiones, impacto mecánico, entre otras variables e indicadores, de cada mezcla.

2014 (B10)

La prueba con B10 tuvo un alcance de 100 unidades, abarcando todos los ómnibus que cargaban combustible en la estación de Planta Gronardo. Dicha estación fue acondicionada especialmente para realizar esta prueba de manera confiable y segura.

2015 (B20)

Se fue incrementando el porcentaje de biodiesel hasta alcanzar el 20% en mayo.

2016 (B12)

La coyuntura nacional en cuanto a la producción de biodiesel y la promoción de otras energías renovables, determinó un replanteamiento de las metas y objetivos de esta práctica.

Se traslada la prueba a la estación de Planta Añón, disminuyendo el porcentaje de biodiesel en la mezcla a 12% y ampliando el alcance a 380 ómnibus. La experimentación con B100 queda en suspenso.

2017 (B12)

El porcentaje de biodiesel agregado al gasoil continúa siendo del 12%, alcanzando los 500 ómnibus en diciembre.

532.919L CONSUMO DE BIODIESEL EN 2016
497.949L CONSUMO DE BIODIESEL EN 2017

Los resultados indican que el consumo con la mezcla de B12 se mantuvo igual, es decir que no afecta el rendimiento, disminuyendo emisiones nocivas.



Porcentaje de la flota alcanzado por la prueba.

BUS ELÉCTRICO

En línea con la política energética Uruguay 2030, en noviembre de 2015 el MIEM invitó a nuestra Empresa a integrar un equipo de trabajo, con la finalidad de testear el funcionamiento de un bus eléctrico en el sistema de transporte colectivo de pasajeros. Con la participación del MTOP, MIEM, ANCAP, la IM y UTE, se comenzó a trabajar en la materialización de este proyecto.

Mediante un acuerdo comercial con los representantes en Uruguay de BYD, Cutcsa adquirió el ómnibus eléctrico utilizado en esta prueba.

El mismo fue presentado el 5 de mayo de 2016 en la Torre Ejecutiva, comenzando a circular el 9 de mayo, identificado con el número 2016.

Se trata de la primer prueba de campo con ómnibus eléctricos en condiciones reales de trabajo.

Parámetros a evaluar:

Rutas, Capacidad de carga, Paradas, Rendimiento, Consumo.

Todos estos parámetros son medidos en diferentes condiciones de trabajo:

- con varios niveles de carga
- en recorridos con diferente topografía
- en diferentes condiciones climatológicas

IMPLEMENTACIÓN DEL PROYECTO

Para alcanzar resultados confiables fue necesario definir un protocolo de monitoreo de indicadores, asegurando la trazabilidad y la pertinencia de los datos.

En este sentido, junto a técnicos del MIEM y de UTE se establecieron los procedimientos de relevamiento de información, instalándose el SIS.CON.VE y el sistema de monitoreo de estado de carga sobre el bus.

Parámetros a evaluar:

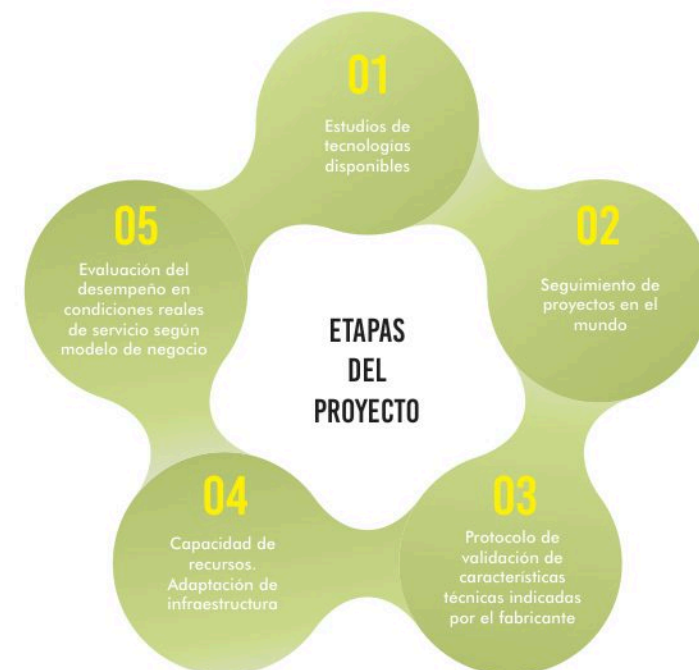
- Rutas
- Capacidad de carga
- Paradas
- Rendimiento
- Consumo

Todos estos parámetros son medidos en diferentes condiciones de trabajo:

- con varios niveles de carga
- en recorridos con diferente topografía
- en diferentes condiciones climatológicas

La capacitación de personal designado para conducir y realizar el mantenimiento de esta unidad, estuvo a cargo de ByD como fabricante y proveedor del ómnibus.

"...el proyecto "Bus eléctrico", que desarrolla Cutcsa, dentro de la investigación sobre nuevas matrices energéticas, es un caso único que implica la prueba del ómnibus en condiciones reales de servicio. Esto ha posicionado a nuestra empresa como un referente sobre el tema, especialmente en aquellos aspectos relacionados con la operación del vehículo, teniendo participación activa en la confección del nuevo informe referencial y compartiendo su experiencia con otros miembros de UITP."³¹



³¹ CUTCSA - Cutcsa En Uitp Latinoamérica. InfoDERES. Dic 2017. Disponible en internet: <http://deres.org.uy/cutcsa-en-uitp-latinoamerica/>

CARACTERÍSTICAS DEL ÓMNIBUS:
GRI 302-1

BUS ELÉCTRICO URBANO K9, 12 METROS
ACCESIBILIDAD UNIVERSAL

>250 KMS
AUTONOMÍA

0
EMISIONES

324 KWH
BATERÍA FOSFATO DE HIERRO

6000 CICLOS
LARGA VIDA ÚTIL

1000 KWH
CADA 100 KILÓMETROS

3,5 HS
CARGA RÁPIDA TOTAL

>90 KMS/H
DE VELOCIDAD MÁXIMA

BATERÍA
AMIGABLE CON EL MEDIO AMBIENTE

CARGA
INTELIGENTE NOCTURNA



En el Plan Nacional de Eficiencia Energética, aprobado por el Poder Ejecutivo en 2015, se establece que el sector Transporte es prioritario para alcanzar la meta de energía evitada al 2024, ya que sólo el sector transporte implica el 33 % de la disminución total acumulada.

ENERGÍA ELÉCTRICA

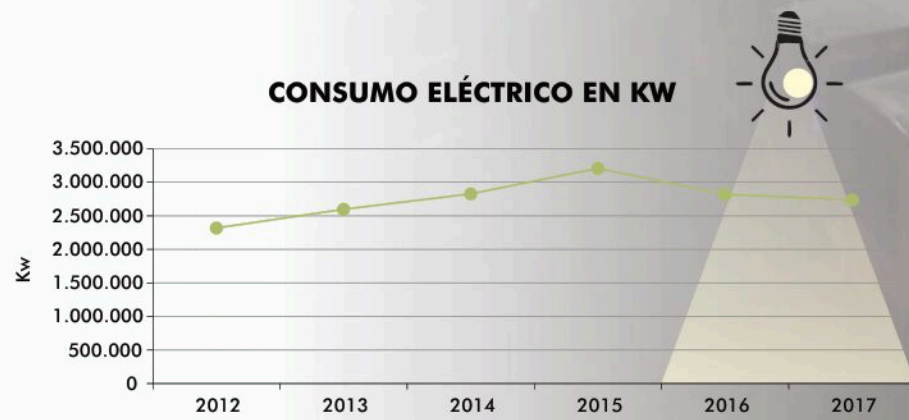
GRI 301-3, 4, 302-1

Iluminación Plantas “José Añón”, “Veraciero”, “Islas Canarias”, “Gronardo” y “Varela”:

Habiéndose constatado los beneficios de las luminarias de tecnología de inducción magnética instaladas en Planta Añón y Gronardo, se dispuso equipar el resto de las Plantas con dicha tecnología, mejorando notoriamente la iluminación dentro del predio y logrando un ahorro significativo.

Auditoría energética:

A fines del 2017 se comenzó una auditoría energética que abarca nuestras principales instalaciones, con el fin de realizar un diagnóstico macro, a partir del cual promover mejoras sistematizadas en el uso de la energía en nuestras plantas apuntando a mejorar la eficiencia energética.



SIEMPRE IREMOS CONTIGO

AGUA

GRI 303-1

Total anual de m3 de agua de OSE consumidos por Cutcsa en todos sus predios:



Los lavaderos utilizan agua de pozo, al igual que las cisternas y el riego de las principales Plantas.

El agua utilizada en el lavado de chasis y de piezas contiene restos de hidrocarburos, por lo que es tratada antes de ser vertida al saneamiento.

19.110M³
DE AGUA DE POZO
CONSUMIDOS EN 2015

Gestión DE RESIDUOS

Por las características de nuestra organización, la generación de residuos es muy variada, debiendo desarrollar en principio acciones para reducir la cantidad y en segunda instancia, gestionar de manera responsable los residuos que efectivamente se producen.

Las principales se detallan a continuación en este capítulo.



RECICLANDO SEGUIMOS ANDANDO

GRI 301-1, 306-2

Las exigencias del transporte público generan un importante desgaste sobre las unidades afectadas a dicho servicio. Éstas deben ser renovadas, siguiendo políticas ordenadas y responsables, que consideren aspectos inherentes a la calidad del servicio (estado del vehículo, cumplimiento de horarios, exigencias de los entes), a la rentabilidad del negocio y al impacto socio-ambiental que generan las diferentes condiciones de circulación de estos vehículos.

Esta práctica conjuga objetivos sociales, económicos y medioambientales:

- **Disminuir la generación de desechos, reutilizando el vehículo o sus partes.**
- **Facilitar y acercar a diversas zonas, el acceso a servicios que mejoran la calidad de vida de sus pobladores (aulas, bibliotecas, obradores, etc.).**
- **Conformar una flota social para el traslado gratuito de organizaciones o personas de bajos recursos o que realicen tareas de índole comunitario.**

Reutilización y reciclaje de ómnibus radiados de servicio en 2016-2017

- Ómnibus re-acondicionados: 29
- Reutilizados (brindados en comodato a diversas organizaciones): 5
- Donación de asientos a diferentes instituciones deportivas.

[Ver detalle en: Aportes y contribuciones a la comunidad.](#)



12000 TONELADAS DE MATERIAL REUTILIZADO DESDE 2010

Reutilización y reciclaje de ómnibus radiados de servicio en 2016-2017

Debido a que durante este período no se realizaron renovaciones, ninguna unidad fue cesada. Sin embargo, unidades asignadas a nuestra flota social y ómnibus radiados de servicio en 2015, se reacondicionaron para cubrir el servicio que quedó vacante por el cierre de Raincoop. Se trató de una solución transitoria para minimizar el impacto negativo de este acontecimiento sobre los clientes de la ex cooperativa, posibilitando que estos recorridos continuaran circulando.

Al terminar su vida útil, los ómnibus son desguazados. Las partes y materiales reutilizables son separados y reciclados, reduciendo al mínimo el desperdicio generado.

Por cada ómnibus desguazado se descarta aproximadamente una tonelada de materiales inutilizables que son enviados a disposición final de acuerdo a la normativa vigente.

RECICLAJE SOLIDARIO

GRI 301-1

A través de este programa se promueve el trabajo mancomunado con propósitos sociales y ambientales. La meta planteada es la recolección de un millón de boletos. Como contrapartida, quienes recolectan esa cantidad de boletos, podrán elegir el destinatario de una silla de ruedas.

Objetivos:

- Posibilitar o mejorar la movilidad de personas con discapacidad motriz.
- Reciclar uno de nuestros principales residuos -el boleto-.
- Promover el voluntariado comunitario.
- Facilitar la limpieza de nuestra ciudad, evitando que el papel boleto se deseché en la vía pública.

Grupo Recolector - Beneficiario

2017

CEIP - Escuela N° 200 "Dr. Caritat"
Familia Boyadijián - Lilián Boyadijián
Damas Rosadas - Damas Rosadas, Hospital de Clínicas
Orden Teosófica - Hospital Saint Bois
Hospital Saint Bois - Hospital Saint Bois
Nuestra Sra. de Lourdes - Colegio Nuestra Sra. de Lourdes

2016

Colegio San Pablo - Colegio San Pablo "ULBRA"
Damas Rosadas - Damas Rosadas, Hospital de Clínicas
ADEOM - ADEOM
Inst. Nac. de Reumatología - Inst. Nac. de Reumatología
Cotolengo Don Orión - Cotolengo Don Orión

- La práctica vincula nuestra razón de ser (facilitar la movilidad) con la minimización del impacto causado por uno de nuestros principales residuos: el boleto.
 - Otorga un valor agregado al boleto, ampliando su validez una vez culminado el viaje, alentando a la población a no tirarlo en la vía pública.
 - Canaliza la voluntad de colaborar y ser partícipe de una causa solidaria.
- El papel boleto es donado a REPAPÉL, organización que se encarga de reciclarlo en beneficio de la Escuela Pública.



LOGROS DESDE EL
INICIO DEL PROGRAMA:



17 TONELADAS
ESTIMADAS DE PAPEL
BOLETO RECICLADO

52 SILLAS
DE RUEDAS
ENTREGADAS

42 ORGANIZACIONES
O GRUPOS DE RECOLECCIÓN
ALCANZARON ESTA META

+100 ORGANIZACIONES
SE INSCRIBIERON Y
PARTICIPARON DEL PROGRAMA

RESIDUOS GENERADOS POR LA INFRAESTRUCTURA DE APOYO Y EL MANTENIMIENTO DE UNIDADES

GRI 306-1

Cada residuo tiene en Planta José Pedro Varela, su lugar de acopio, de acuerdo al tratamiento que se le deba realizar:

- Envases de vidrio limpios: vidrios templados rotos.

Son retirados y almacenados transitoriamente por una empresa autorizada de acuerdo a la normativa vigente para ser trasladados a su destino final en Usina de IM.

Volumen m3/mes: 4 (estimado)

- **Descarga de Efluentes** (aguas oleosas, que contienen restos de hidrocarburos y lodos que son previamente tratados en Planta. Lo que finalmente se vierte al colector son aguas que cumplen con los valores solicitados por la IM).

Caudal medio diario al año (m3/día): 4.9

- Aceites lubricantes y de transmisión mecánica no clorados: restos de lubricante, líquidos hidráulicos.

Son retirados por una empresa autorizada de acuerdo a la normativa vigente para ser trasladados a su destino final, Cementos Artigas-Ancap.

Volumen m3/mes: 10 (estimado).

- Baterías usadas o para ser desechadas: baterías de plomo, ácidas agotadas.

Éstas son entregadas a "Baterías Moura" proveedor de Cutcsa, que extiende el Certificado correspondiente de licencia de la IM por el desecho de la batería bajo procedimientos autorizados por la normativa vigente. Los accionistas reciben un incentivo económico cuando cambian las baterías, por la entrega de la vieja.

Unidades al Mes: 76 (estimado)

- Chatarra no ferrosa y ferrosa con no contenido de sustancias peligrosas no contaminada.

Es retirada por una empresa autorizada según la normativa vigente y trasladada para su destino final, reciclado o recuperación de metales ferrosos y no ferrosos y compuestos metálicos.

Chatarra ferrosa - Toneladas totales/mes: 9.8 (estimado)

Chatarra no ferrosa - Toneladas totales/mes: 0.3 (estimado)

- Neumáticos fuera de uso y goma picada.

Por fideicomiso estamos adheridos al plan de gestión Reciclo NFU. Es un programa de recolección gratuita y transformación del neumático fuera de uso, que tiene como objetivo convertir este desecho en nuevos productos de manera sustentable y comprometida con el Medio Ambiente. Actualmente el principal destino es la valorización energética, por lo que se retira y se procesa para luego ser trasladado

a la Cementera Artigas mientras se trabaja en la investigación para nuevos usos. Este programa es desarrollado por la Cámara de Importadores de Neumáticos del Uruguay y es controlado por DINAMA.

Volumen m3/mes (estimado): 70 enteros y 3 picado.

- Envases de plástico limpios.

Son retirados y tratados por una empresa autorizada de acuerdo a la normativa vigente para ser trasladada a su destino final, reciclado de plásticos en Usina IM.

- Absorbentes, materiales de filtración, trapos de limpieza y ropas protectoras contaminados por sustancias peligrosas: filtros de aire, aceite y combustible.

Son retirados y prensados para extraer el remanente de hidrocarburo por una empresa autorizada de acuerdo a la normativa vigente para ser trasladada a su destino final horno de cemento en Cementos Artigas, Ancap.

Volumen m3/mes: 8.5 (estimado)

- Residuos de tubos fluorescentes y lámparas contenido de mercurio.

De acuerdo a la normativa vigente una empresa autorizada realiza la recolección, el tratamiento y la disposición final.

Volumen m3/mes: 2 (estimado)

- Lodos de Planta de efluentes contaminados con hidrocarburos.

Son retirados y almacenados por una empresa autorizada de acuerdo a la normativa vigente donde son tratados mediante oxidación química para reducir el contenido de hidrocarburos hasta alcanzar el nivel permito por la IM para su ingreso a la Usina. Los análisis de caracterización y control se realizan en laboratorio externo, acreditado por la Autoridad Ambiental.

Volumen m3/mes: 9 (estimado)

- Aserrín con restos de hidrocarburos.

Son retirados y tratados por una empresa autorizada de acuerdo a la normativa vigente para ser trasladada a su destino final, sitios de disposición industrial en Usina IM.

Volumen m3/mes: 3 (estimado).

- Envases metálicos contaminados con sustancias no peligrosas: envases de pegamento, pintura, queroseno.

Son retirados y reciclados por una empresa autorizada de acuerdo a la normativa vigente.

Volumen m3/mes: 20 (estimado)

- Aparatos electrónicos rotos o fuera de uso.

De acuerdo a la normativa vigente una empresa autorizada realiza la recolección, el tratamiento y traslada a su disposición final, Usina IM.

Volumen m3/mes: 0.25 (estimado)

- Envases celulósicos (papel y cartón) limpios.

Son retirados para su posterior reciclado por una empresa autorizada de acuerdo a la normativa vigente.

Toneladas totales /mes: 1 (estimado)

- Piezas de autobuses (tela, plásticos, metales, vidrios).

Son retirados y transportados por una empresa autorizada de acuerdo a la normativa vigente para ser trasladados a su destino final, sitios de disposición industrial en Usina IM.

Volumen m3/mes: 28 (estimado)

- Residuos asimilables a domiciliarios (restos de comida, servicios higiénicos, etc).

Volumen m3/mes: 16 (estimado)

Son retirados, almacenados transitoriamente y transportados por una empresa autorizada de acuerdo a la normativa vigente para ser recibidos en su destino final, sitios Sanitarios en Usina IM.

- Madera: pallets, cajones.

Se reutiliza dentro de la organización, principalmente en aspectos vinculados al mantenimiento de infraestructura y moviliario.

Toneladas en base seca aprox. 10.

La última declaración jurada del Informe Ambiental de Operación Mínimo se realizó en 2016. Cutcsa es una empresa "no alcanzada" por el Plan de Gestión de Residuos de la Dirección Nacional de Medio Ambiente. Sin embargo, cumplimos con todos los requisitos establecidos por la DINAMA, continuando con los procedimientos que se venían desarrollando hasta dicha fecha, no habiéndose identificado incumplimientos de la legislación ni se han recibido reclamaciones sobre impactos.

Los datos expuestos en este reporte corresponden a los residuos generados de enero a diciembre de ese año. Las frecuencias de recolección son las mismas todos los años por lo que no hemos variado sustancialmente las cantidades de residuos generados en 2017.

OTRAS ACCIONES

Existe una comisión de reciclaje integrada por voluntarios de diferentes sectores, que desarrollan acciones dirigidas al ámbito interno. Dentro de estas se destaca el reciclaje de papel y de tapitas plásticas.

Papel

Las oficinas administrativas cuentan con buzones para depositar el descarte de papel, el cual posteriormente es entregado a REPAPEL, organización que lo recicla en beneficio de la escuela pública.

	Total entregado	Blanco	Color	Cartón	Desperdicio	
2014	14.079	7.500	4.708	1.440	431	3,06%
2015	18.129	12.679	3.811	1.077	562	3,10%
2016	54.122	33.421	12.915	2.420	5.366	9,91%
2017	25.456	13.099	7.290	2.817	2.250	8,84%



2016: 3.871
2017: 3.601
LITROS DE ACEITE RECICLADO

Contenedor de aceite de cocina usado

En 2015 se incorporó en el predio de la Planta José Pedro Varela, un contenedor de reciclaje de aceite de cocina usado provisto por ALUR. Cuenta con capacidad para depositar 200 recipientes de fibra de vidrio repartidos a los vecinos de la zona. Al depositar dicho recipiente, el contenedor expulsa otro idéntico para que la persona continúe reciclando el aceite comestible para ser convertido en biodiesel.



Participación y
**DESARROLLO
COMUNITARIO**

A lo largo de nuestra trayectoria hemos brindado apoyo y colaboración a toda la sociedad. El contacto diario forjó un fuerte sentimiento de solidaridad, respeto y compromiso hacia los vecinos, que incorporamos en nuestra cultura organizacional y aplicamos en acciones y programas de sostenibilidad.

Hace más de 80 años que Cutcsa transita por los diferentes barrios de Montevideo y su área metropolitana, adaptando sus recorridos y formas de trabajo de acuerdo a las variaciones de la ciudad y las demandas de la población.

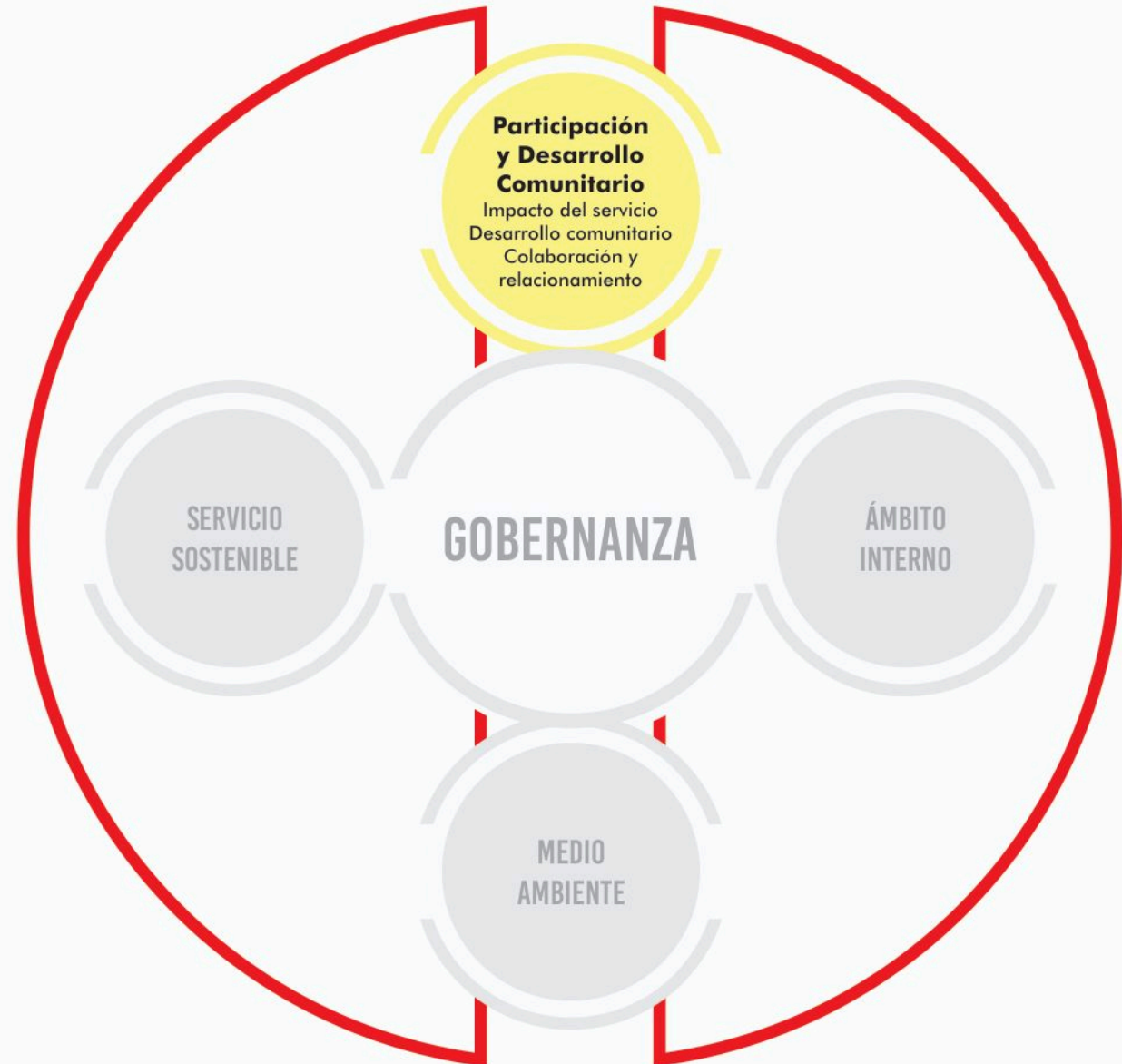
Ese constante relacionamiento propició la comunicación de necesidades que, de ser posible, fueron satisfechas.

Las acciones aisladas fueron dando lugar a actividades integradas en áreas y paulatinamente motivaron diferentes programas.

Es así que nuestro "saber hacer", brindar movilidad a la comunidad, se fue estructurando en estas áreas de trabajo: **seguridad vial, reciclaje de ómnibus y aportes a la educación, la salud, la cultura y la convivencia.**

Las mismas se estructuran en tres grandes temas materiales:

- **Impacto del servicio**
- **Desarrollo Comunitario**
- **Colaboración y relacionamiento**





CERO ACCIDENTE

SEGURIDAD VIAL

Trasladar personas de forma segura es parte fundamental de nuestro negocio, por lo que la gestión de riesgos para nosotros es una prioridad. En este sentido, desde hace 20 años Cutcsa lleva a cabo el programa Cero Accidente.

En su ámbito de aplicación interno el programa se dirige a nuestros colaboradores (conductores y conductores -cobradores); externamente se dirige a la comunidad, con el objetivo de promover la adquisición de hábitos saludables, basados en el respeto por los demás individuos, por las normas de tránsito y en la prevención, haciendo foco en niños y adolescentes:

- Concurso de Dibujo "¿Cómo me cuido en el tránsito?"
- Espacio "Diviértete y aprende" en Planta Veracierto.
- Difusión, confección y distribución de folletería. Exposiciones y stand sobre la temática.



Todos somos actores en la vía pública, ya sea como conductores, ciclistas o peatones. Los siniestros de tránsito afectan no sólo a los protagonistas, también a sus familias, a sus amigos y hasta a quienes lo presencian; y producen un altísimo costo social y económico.

Desde 2003, en forma anual e ininterrumpida, se desarrolla “¿Cómo me cuido en el tránsito?” dirigido a niños y adolescentes, con el propósito de concientizar sobre los riesgos al circular y la importancia de la educación vial en la adquisición de hábitos seguros.

Para Cutcsa, facilitar la incorporación de hábitos seguros desde edades tempranas, es una responsabilidad hacia la comunidad y hacia nuestros propios trabajadores, que están altamente expuestos a la ocurrencia de este tipo de siniestros, por la cantidad de horas que diariamente trabajan.

Estos dibujos invitan a todos los actores del tránsito a reflexionar sobre cómo se conducen en la vía pública.

2016: 1.700 dibujos recibidos
2017: 1.261 dibujos recibidos

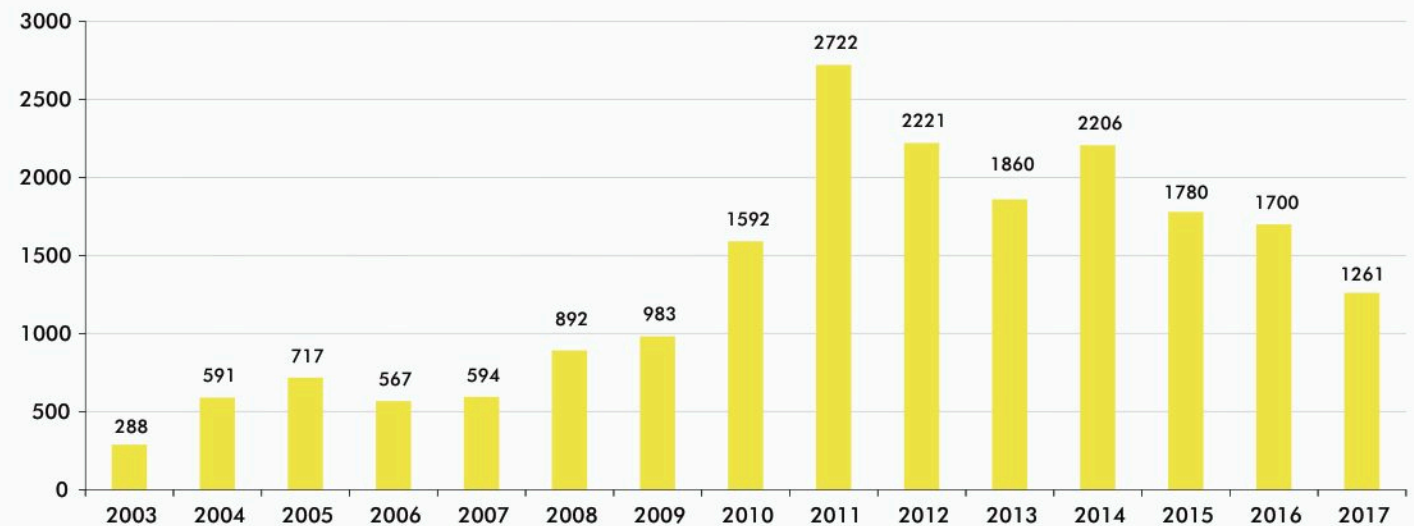
 [Ver Concurso de Dibujo](#)



Comunidad

19.974 NIÑOS
 PARTICIPARON DESDE EL
 COMIENZO DEL PROGRAMA

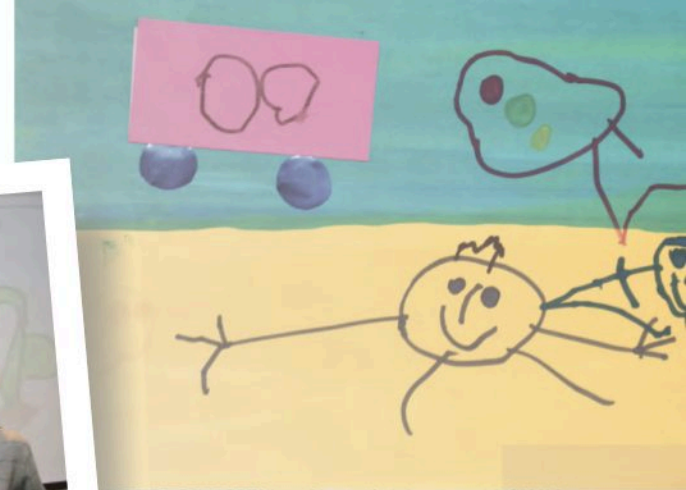
EVOLUCIÓN DE LA PARTICIPACIÓN



el tránsito, hay piezas que no encajan



Respetar las Señales



AMBIENTO MORTAL

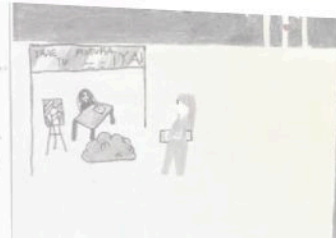


IA CON

Premiaciones Concurso de Dibujo 2016 / 2017



UN ABRAZO





111366

Presidencia de la República Oriental del Uruguay

MINISTERIO DEL INTERIOR
MINISTERIO DE EDUCACIÓN Y CULTURA
MINISTERIO DE TRANSPORTE Y OBRAS PÚBLICAS
Montevideo, 22 AGO 2016

VISTO: la gestión promovida por la Compañía Uruguaya de Transportes Colectivos Sociedad Anónima (CUTCSA);

RESULTANDO: I) que solicita se declare de interés nacional la realización del "14º Concurso de Dibujo" bajo el título ¿Cómo me cuido en el tránsito?, el que se está desarrollando desde el pasado 21 de mayo y se extenderá hasta el 31 de octubre de 2016;

II) que se trata de una acción pública orientada a promover la concientización del riesgo y la adquisición de hábitos seguros en la vía pública por parte de los niños;

CONSIDERANDO: I) que la Unidad Nacional de Seguridad Vial (UNASEV) entiende pertinente el desarrollo de la precitada actividad, siendo de su interés aunar esfuerzos para potenciar acciones, con el fin de profundizar procesos de aprendizaje en la materia;

II) que es de interés de esta Administración promover instancias como la propuesta;

ATENTO: a lo precedentemente expuesto;

EL PRESIDENTE DE LA REPÚBLICA

RESUELVE:

- 1º.- Declárase de interés nacional la realización del "14º Concurso de Dibujo bajo el título: ¿Cómo me cuido en el tránsito?", el que se está desarrollando desde el pasado 21 de mayo y se extenderá hasta el 31 de octubre de 2016.
- 2º.- Comuníquese, etc.

Dr. TABARÉ VÁZQUEZ
Presidente de la República
Período 2015 - 2020

PREMIACIÓN

Culminada la recepción de dibujos, el jurado elige 3 ganadores y 3 menciones por cada una de las categorías (hasta 3er año escolar, hasta 6to año escolar y 1er Ciclo liceal), priorizando en la evaluación el mensaje que los chicos transmiten.

Considerando que lo más importante es que este tema sea tratado y reflexionado, tanto a nivel familiar como educativo. Se premia la participación a través de sorteos realizados en el evento; y también al centro educativo que más dibujos haya presentado.

Con el objetivo de involucrar a otro de nuestros grupos de interés, hemos sumado a varios de nuestros proveedores, quienes donan importantes artículos para premiar a los participantes.



Declarado de interés nacional por
Presidencia de la República.



EXPOSICIÓN DEL CONCURSO DE DIBUJO

Los dibujos ganadores son expuestos en Montevideo Shopping, Nuevocentro Shopping y Shopping Tres Cruces. Esta difusión de las producciones que el jurado premia, es una forma de reconocer a los ganadores y de transmitir sus "consejos" sobre seguridad vial a los clientes de los diferentes centros comerciales y a la comunidad.



“CUTCSA, PATRIMONIO DEL TRANSPORTE” DIVIÉRTETE Y APRENDE

Desde 2010 se abren las puertas de la historia de nuestra empresa en Planta Veracierto, con la exposición “Cutcsa, patrimonio del transporte”; antes de realizar los juegos del espacio “Diviértete y aprende” los niños recorren la muestra en la que se expone la evolución de la empresa y con ella, la del transporte y la ciudad.

Se presentan fotografías y maquetas de los distintos modelos de ómnibus, desde los primeros que llegaron al país, uniformes, boletos, repuestos, etc.

En 2015 durante las jornadas del Patrimonio se reinauguró la exposición, que fue remodelada durante el año y que ahora cuenta con cuatro espacios definidos:

- lectura, espacio adaptado especialmente para contar la historia a escolares a través de un libro gigante.
- paneles, donde se presenta la evolución de la empresa y de nuestra ciudad, principalmente a través de imágenes, maquetas, boletos, repuestos y uniformes.
- oficina de época, donde se concentran elementos administrativos y tecnología que ha caído en desuso.
- espacio “Diviértete y aprende” donde se desarrollan los juegos de seguridad vial con escolares.

2016
60 GRUPOS
1.445 NIÑOS RECIBIDOS



ENCUESTA DE SATISFACCIÓN



2017
55 GRUPOS
1.106 NIÑOS RECIBIDOS



ENCUESTA DE SATISFACCIÓN



Los visitantes de la muestra, tienen a la vez la oportunidad de conocer y profundizar conceptos de seguridad vial de forma lúdica.

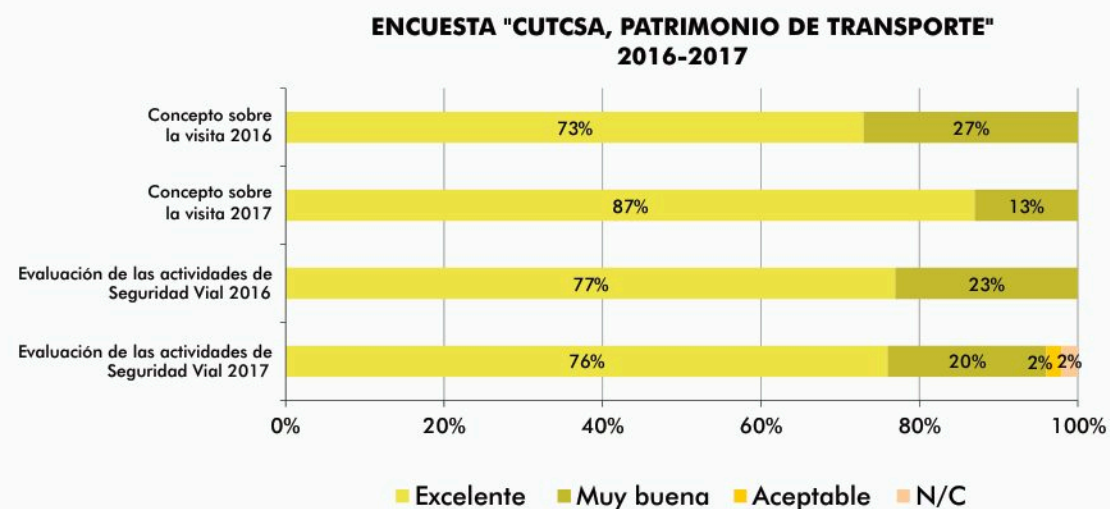
Participan institutos educativos públicos y privados, formales e informales, con el objetivo de que los asistentes incorporen las normas de tránsito y adquieran una conducta preventiva a la hora de usar la vía pública. El paseo gratuito incluye el traslado de los chicos, folletería sobre la temática y merienda.

Considerando la importancia de tener en cuenta los aportes de los maestros, se diseñó una encuesta que completan en cada visita y que aporta insumos para introducir mejoras.

Al cierre de la visita, alumnos y maestros, realizan un juego que es cronometrado para generar una competencia interescolar.

2016- 6° año de la Escuela N°4 "Artigas"

2017- 5° año de la Escuela N° 343 "Aparicio Saravia"



100% DE LOS MAESTROS
RECOMIENDAN
LA VISITA

as reno
mportar
le servic
ian en o
Éstos s
determi
por pa
transfor
A través
sos, co
nuestra
de tod
que los
convie
apoyo



neran una
afectados
e converti-

istas que
n, entero o
funciones,
etc.

rten recur-
culadas a
mpromiso
os, hacen
servicio se
mentos de



Desarrollo COMUNITARIO

Estamos en todo Montevideo y zona metropolitana, por lo cual todos los barrios pueden considerarse nuestras zonas de influencia y son muchas las acciones con las que podemos contribuir, por eso hemos definido que nuestro plan de acción priorice el acceso a la educación y la cultura.



NUESTRA CIUDAD

Es uno de los programas educativos de DESEM dirigido a la Educación Primaria, 3er año.

El mismo tiene como finalidad transmitir la importancia de que las ciudades respeten su medio ambiente y lo armonicen con su desarrollo económico. A través del proceso los escolares:

- Conocen las características generales de la industria de la construcción, de un diario, de un negocio de comidas y de un Banco; analizando ocupaciones, conocimientos y habilidades necesarias para ejercerlas.
- Valoran la planificación como aspecto importante en el desarrollo de las ciudades e identifican las distintas zonas en las que se divide una ciudad: rural, comercial, industrial, residencial y céntrica.
- Desarrollan su espíritu emprendedor.
- Redimensionan la importancia de continuar estudiando y así amplían sus oportunidades de trabajo en el futuro.

La metodología siempre es aprender haciendo. En este caso en particular, se entrega información práctica a los alumnos acerca de los negocios, las ocupaciones que ellos generan en una ciudad típica y sus roles en la misma como individuos, trabajadores y consumidores. En cada clase se ve una actividad laboral diferente (organización, emprendimiento): la construcción, la urbanización, una casa de comidas, un periódico y el transporte.

Desde 2013 voluntarios de Cutcsa llevan a cabo este programa, 27 niños de 3º año de la escuela Obra Banneux de la Fundación Niños con Alas fueron acompañados por dos voluntarias de Cutcsa en 2017.

La seguridad vial en el transporte es fundamental, por ello el cierre del programa se realiza en Planta Veracierto, en el espacio "Diviértete y aprende".

A efectos de evaluar el impacto y alcance del programa, DESEM realizó a cada participante una evaluación al finalizar.



...recibieron una nota de 1.700 dibujos por...
...individual o a través de...

...interiores y externos, dedicaron su...
...saber hacer". Empresas en...
...nuestro cadena de...
...en la premiación de este...
...brindaron sus locaciones para...
...permitiendo difundir el...

...a todos los que de una u otra...
...con esta práctica y felicitó...
...a los dieciocho ganadores que...

...de tránsito es tarea de todos



Evaluación colaboradores³²



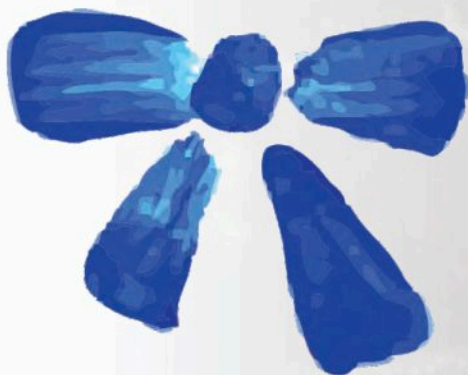
³² DESEM Jóvenes Emprendedores, "Informe 2017 Nuestra Ciudad", dic 2017.

FONDO SOLIDARIO DE APOYO A LAS ESCUELAS PÚBLICAS

Este programa se enmarcó en la Ley 16.226, nació en 2004, con el objetivo de colaborar con las escuelas públicas más vulnerables. La empresa depositó lo donado en la cuenta de la escuela, y la Dirección de cada Centro decidía qué necesidades atender de acuerdo a su propia evaluación.

En este período el fondo fue atendido a través de Cutcsa Seguros.

Escuelas y Jardines beneficiados:
14, 49, 190, 309, 375.



RECICLANDO SEGUIMOS ANDANDO

La renovación periódica de nuestra flota deja una importante cantidad de ómnibus fuera de servicio.

Gran parte de ellos son vendidos, algunos son donados o brindados en comodato a diversas organizaciones sociales y otros son destinados a la flota social de Cutcsa para cumplir con diversos programas.

Por esta vía se transforma un impacto negativo, 1 tonelada por ómnibus de “chatarra”, en contribuciones de alto contenido social.³³

[Ver más información en Medio Ambiente.](#)

Algunos ómnibus, después de ser evaluados y reparados, se destinan al traslado gratuito de escolares, personas de contextos vulnerables o de zonas alejadas.

En algunos casos, se requiere de la inventiva e idoneidad de los trabajadores de nuestros talleres para modificar la estructura de los buses para convertirlos en consultorios móviles -pediátricos, ginecológicos, odontológicos- aulas, etc. Su creatividad y compromiso, unido al diálogo con los destinatarios, hace que los ómnibus se conviertan en importantes instrumentos de apoyo comunitario, acercando servicios a las personas que los necesitan.



³³ Cada ómnibus pesa 15 toneladas, cuando ya no circula más es desguasado, las piezas y partes útiles quedan a disposición en almacenes y las carrocerías son donadas para usar como obradores, bibliotecas, etc. El cobre, aluminio, etc. es otorgado a una empresa, las baterías se disipen según los indicado por DINAMA, restando entonces una tonelada que no es reutilizable, ni reciclable.

FLOTA SOCIAL

GRI 413-1

Cutcsa ha destinado algunos de los coches en desuso para conformar una “flota social” integrada por 15 coches: 1 Coche Museo, 1 Coche Escolar, 1 Coche Teatro, 2 Aula Móvil (Ceibal e Ibirapitá), 1 Móvil Clínico, 5 ómnibus sociales (2 de ellos ex suburbanos) y 4 escenarios móviles. Con ella se brindan servicios gratuitos vinculados a la cultura, la educación, la salud y el esparcimiento.

Estos programas y actividades son gestionados por nuestra empresa y a veces en conjunto con distintas instituciones, con el objetivo de potenciar el desarrollo integral de la comunidad.

Servicios:
2016- 1288
2017- 1281



MÓVIL CLÍNICO

Servicios de gerontopsicomotricidad y podología a cargo de profesionales de ASSE para jubilados y pensionistas de los complejos habitacionales del Banco de Previsión Social del área metropolitana.

2016- 18 servicios realizados
2017- no cumplió servicios



PROGRAMA COCHE ESCOLAR

Este programa posibilita que diariamente los niños de las escuelas públicas de Montevideo realicen paseos didácticos. Cada centro educativo cuenta con un cupo anual por turno durante el período lectivo.

Estos servicios se realizan con ómnibus de la Flota Social.

Se apoya también el "Verano Educativo", impulsado por el Consejo de Educación Inicial y Primaria (CEIP).

2016: 160 expresos realizados

2017: 157 expresos realizados

Museo Naval- visitas guiadas "La Historia contada desde el mar", dirigidas a centros de enseñanza.

Grupo Teatro La Rueda- junto con el área educativa del Museo Blanes desarrolla desde 2004 actividades teatrales educativas para escuelas, liceos e institutos de formación docente.

Museo Gurvich- el museo ofrece visitas guiadas a la colección permanente que le permiten a los niños experimentar de forma lúdica y activa las obras expuestas.

Muestra "Cutcsa, patrimonio del transporte"- visita guiada a nuestro museo en Planta Veracierto.

AULA MÓVIL CEIBAL

Con la iniciativa del Plan Ceibal, CEIP y Cutcsa, en 2012 comenzó el Aula Móvil Ceibal, con el objetivo de favorecer la inclusión digital de niños, adolescentes y adultos.

Esta unidad es un espacio equipado y acondicionado para brindar cursos extracurriculares, basados en la utilización de las computadoras XO, instaladas con acceso a la Red Ceibal.

Cutcsa colabora con los insumos, salario del conductor y la educadora.

2016: 108 servicios

2017: 94 servicios

MÓVIL IBIRAPITÁ

Esta aula móvil está acondicionada para la capacitación de los jubilados beneficiados por el Plan Ibirapitá. El mismo traslada personal calificado y recursos para instruir sobre el uso y manejo de las tablets a los usuarios del área metropolitana.

PLAN IBIRAPITÁ. MURRO RECORDÓ QUE 100.000 JUBILADOS CONTARÁN CON SU TABLETA DIGITAL A FINALES DE 2016

Aula móvil recorrerá el país para capacitar a jubilados

Cutcsa pone a disposición de la Organización de pasivos un ómnibus especialmente acondicionado.



A menos de un mes de la reunión entre el presidente de la República, Tabaré Vázquez, y la Organización Nacional de Jubilados y Pensionistas del Uruguay se concretó la instalación de un aula móvil en un ómnibus acondicionado para la capacitación a los beneficiarios del Plan Ibirapitá. El ministro de Trabajo y Seguridad Social, Ernesto Murro, recordó que 100.000 jubilados contarán con su tableta digital a finales de 2016.

El Banco de Previsión Social (BPS), la Organización de Jubilados y Pensionistas del Uruguay (Onajpu), el Plan Ibirapitá y la Compañía Uruguaya de Transporte Colectivo (Cutcsa), firmaron un convenio a través del cual la empresa transportista pone a disposición de la Organización de pasivos un ómnibus especialmente acondicionado.

La unidad de transporte será utilizada para impartir clases a jubilados y pensionistas en todo el territorio para que cuenten con los conocimientos básicos del manejo de las tabletas digitales que les entrega el BPS junto con el Plan Ibirapitá.

El ministro Ernesto Murro des-

EL DATO

Prestaciones

El máximo que debe percibir un jubilado para acceder al beneficio de la tableta digital se da a través de prestaciones y contribuciones, el día de hoy son 26 mil 780 pesos, recordó Galli.

Previsión Social (BPS) Heber Galli ha trascendencia del convenio está dada en el trabajo conjunto que culminó con la facilitación de un aula móvil, donde Onajpu contribuirá con la formación de jubilados y pensionistas que recibirán tabletas digitales.

Con esta medida, organizaciones como Onajpu no solo reivindicaron sino que se hacen responsables de la ejecución de una política, dijo Galli. Añadió que los jubilados pidieron que algunas localidades de Canelones como Las Piedras, El Pinar, Santa Lucía, además del barrio Cerro, en Montevideo, se añadan a la lista de localidades donde se capacita a los jubilados cubiertos por el Plan Ibirapitá.

Este año las inscripciones a la capacitación y al acceso a la tableta digital se realizarán en más de 50 lugares y se llegará a entregar 100 mil tabletas digitales este año. El máximo que debe percibir un jubilado para acceder al beneficio de la tableta digital es de 8 bases de prestaciones y contribuciones, el día de hoy son 26 mil 780 pesos, recordó Galli.

Para el presidente del Banco de

Previsión Social (BPS) trascendencia del convenio está dada en el trabajo conjunto que culminó con la facilitación de un aula móvil, donde Onajpu contribuirá con la formación de jubilados y pensionistas que recibirán tabletas digitales.

Con esta medida, organizaciones como Onajpu no solo reivindicaron sino que se hacen responsables de la ejecución de una política, dijo Galli. Añadió que los jubilados pidieron que algunas localidades de Canelones como Las Piedras, El Pinar, Santa Lucía, además del barrio Cerro, en Montevideo, se añadan a la lista de localidades donde se capacita a los jubilados cubiertos por el Plan Ibirapitá.

Este año las inscripciones a la capacitación y al acceso a la tableta digital se realizarán en más de 50 lugares y se llegará a entregar 100 mil tabletas digitales este año. El máximo que debe percibir un jubilado para acceder al beneficio de la tableta digital es de 8 bases de prestaciones y contribuciones, el día de hoy son 26 mil 780 pesos, recordó Galli.

COCHE TEATRO

Este ómnibus es un escenario teatral no convencional, en él se lleva a cabo la obra "Barro Negro" de Gabriel Núñez, adaptada y llevada a nuestra realidad por el reconocido escritor y director uruguayo Marcelino Duffau. La obra da cuenta del amor, ciertas problemáticas sociales y las realidades con las que podemos toparnos diariamente, representándola desde el humor y la sátira.

Hace 24 años que esta obra mantiene su vigencia y sigue en cartel en forma ininterrumpida, siendo un éxito para turistas y uruguayos.

En 2016 la Intendencia de Montevideo otorgó una distinción a este espectáculo declarándolo de "Interés Departamental".

Este espacio alternativo ha sido utilizado también por otras obras, convirtiéndose en un difusor de la cultura nacional.

Funciones
2016: 91
2017: 92

 [Ver entrevistas a actores](#)

ESCENARIOS MÓVILES

Estos coches están adaptados para ser escenarios móviles, por lo que cuentan con los elementos necesarios para la presentación de conjuntos musicales, de carnaval, etc.

Rock en Ruedas surgió en 2004 como un programa que daba la oportunidad a los jóvenes de tener un espacio de expresión, que les permitió presentar su música, en distintos barrios montevideanos. Varias bandas de rock se dieron a conocer a través de este programa.

Actualmente todos los escenarios móviles se brindan a diferentes organizaciones para desarrollar espectáculos solidarios (carreras, festejos de ONG's, etc.)

2016- 72 presentaciones
2017- 102 presentaciones³⁴

RONDAMOMO

Se lleva a cabo junto a DAECPU, desde 2008 ha acercado el carnaval a todos los barrios.

En 2016 después de la temporada de Carnaval se realizó el cierre del programa en el Teatro de Verano "Ramón Collazo", invitando a los integrantes de Cutcsa a disfrutar de las murgas "Diablos Verdes", "La Trasnochada", "Patos Cabreros" y parodistas "Zingaros" (grupos que fueron trasladados en forma gratuita ese año).

2016- 21
2017- 20



³⁴ Estos datos no incluyen los servicios de Rondamomo, ya que son considerados por separado.

COCHE MUSEO

Este ómnibus (Ex 130) denominado "El Patriarca" es un Aclo Regal, restaurado artesanalmente a su estado original que evoca los primeros años de la empresa. Esta unidad posee detalles característicos, el asiento de conductor está sobre la derecha y tiene cabina independiente. En su interior la madera es el material preponderante y tiene la plataforma exterior de entrada de pasajeros en el fondo. Se utiliza para eventos especiales y celebraciones del Día del Patrimonio.

Fue declarado Patrimonio Histórico el 13 de julio de 1999, según Resolución del Poder Ejecutivo N° 521.

MUSEOS EN LA NOCHE

Como es habitual, la Dirección Nacional de Cultura del Ministerio de Educación y Cultura (MEC) realizó servicios especiales para cubrir "Museos en la Noche".

En 2016 Cutcsa brindó un servicio especial con cuatro unidades con accesibilidad universal con 951 boletos vendidos.

En 2017 el servicio se realizó con cuatro coches, en el circuito de la línea MB con 546 boletos vendidos.



PATRIMONIO

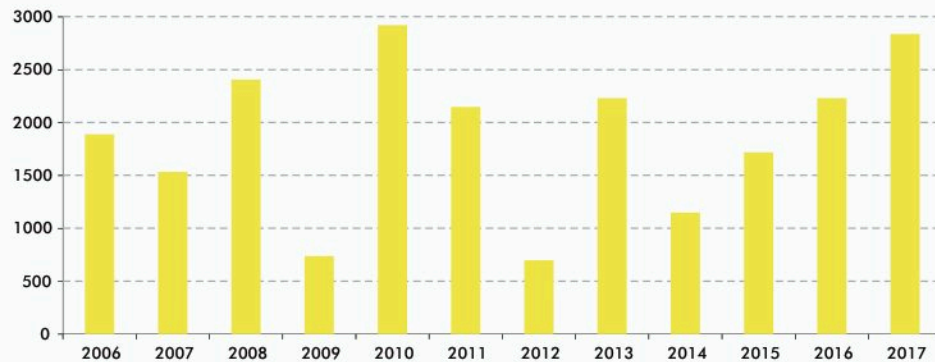
Desde los comienzos de esta celebración, hemos formado parte de ella, en principio en los desfiles con ómnibus de época, ampliando nuestro aporte con la realización de circuitos barriales históricos.

Circuito patrimonial

Ciudad Vieja - los visitantes patrimoniales pueden recorrer los distintos puntos de interés, con un único boleto "común" impreso con la leyenda "Circuito Patrimonial" acompañado del año.

2016- servicio realizado con 8 coches con 2.231 boletos vendidos.
 2017- servicio realizado con 8 coches con 2.838 boletos vendidos.

BOLETOS VENDIDOS DÍA DEL PATRIMONIO



"La Cumparsita" será homenajeadada en el fin de semana del Patrimonio

Habrà más de 1500 ofertas culturales ofrecidas por unas 400 instituciones de todo el país.

Bajo la consigna "100 años de 'La Cumparsita': patrimonio vivo y universal", este fin de semana se celebrará el Día del Patrimonio. La propuesta ofrece variadas expresiones artísticas. Se podrá disfrutar de espectáculos que conmemoran esta composición típica de prestigio internacional. También, como es clásico, se podrán visitar monumentos históricos y museos, donde también se desarrollarán opciones de todas las artes. El sábado 7 y el domingo 8 se brindarán 1.500 ofertas culturales en todo el país impulsadas por 400 instituciones georreferenciadas en la aplicación Mapa MEC del Ministerio de Educación y Cultura y en el sitio patrimoniouruguay.gub.uy. El Día del Patrimonio se celebró por primera vez en 1995, a iniciativa del arquitecto Luis Livni. Todos los edificios gubernamentales, museos, instituciones educativas, iglesias, edificios y también casas particulares con interés histórico o arquitectónico abren sus puertas gratuitamente al público. Se estima que convoca año a año alrededor de 500.000 personas.



HOY Y MAÑANA. Pueden informarse en la app Mapa MEC del MEC y en el sitio patrimoniouruguay.gub.uy.

EL DATO

Tango y Cutcsa en el MAM

En el Mercado Agrícola de Montevideo (MAM)...

Mayores Recorrido guiado por cafés y bares de Montevideo. Comercios de Ciudad Vieja, Centro, Rincón de Melilla, Córdón. Sábado...

Organizan: Cambadu y proyecto Cafés y Bares de Montevideo (Mintur-IM-Cambadu).

Biblioteca Nacional de Uruguay. Avda. 18 de Julio sábado 7: 11 a 18:00 ho-

s guías y siembra tencia espectáculo La ta, dictada por María me Bide de Zagnoli, faestro Julio Castro. huación, de 11 a 12 tividad inclusiva intérprete de len-). Segunda actua- 16 horas. loteca es un Histórico niza: Biblioteca uguay.

El costo será \$33 El costo del servicio será el mismo al de un boleto urbano y en el mismo día se permitirá subir al circuito en cualquier parada, las veces que se quiera.

POR UN BOLETO Dos líneas de buses recorrerán Montevideo

La Intendencia de Montevideo (IM) habilitó dos líneas especiales de transporte colectivo que recorrerán el circuito patrimonial sábado y domingo.

Las líneas de transporte PA y PB -servidas por las empresas Cutcsa y Tupci- realizarán el siguiente circuito:

Línea PA (10 a 20 h): desde Puerta de la Ciudadela, circunvalación Plaza Independencia, Ciudadela, ramba Franklin Roosevelt, ramba 25 de Agosto, Maciel, Centio, Lindolfo Cuevas, Buenos Aires, Plaza Independencia, 18 de Julio, Yaguarón, San José, Ejido, Hermano Darnasseno, Yaguarón, circunvalación Palacio Legislativo, Colombia, Cuareim, Panamá, Paraguay, Av. del Libertador, Río Negro, 18 de Julio y Plaza Independencia. Línea PB (11 a 21 h): desde Plaza Independencia, Liners, Ciudadela, ramba Gran Bretaña, ramba Francia, ramba 25 de Agosto, ramba Franklin Roosevelt, ramba Sud América, Francisco Tajos, Paraguay, Venezuela, Rondeau, Colombia, avenida de las Leyes, Av. del Libertador, Valparaíso, Paraguay, Av. del Libertador, Colonia, Julio Herrera y Obes, 18 de Julio, Santiago de Chile, Canelones, Aquiles Lanza, Carlos Gardel, Río Negro, Rambla, Gran Bretaña, Ciudadela, Plaza Independencia.

la diaria



Fin de semana del Patrimonio

09 - oct. - 2017 Foto: en Fotografía

PATRIMONIO EN CUTCSA

Desde 2001 nuestra empresa se unió a la celebración de las jornadas del Patrimonio, abriendo las puertas de la que fue nuestra Sede Central, en Sarandí, la antigua casa familiar del escritor y actor Antonio "Taco" Larreta.

Una importante cantidad de trabajadores voluntarios prepararon muestras de la historia de Cutcsa y de la casa hasta 2013, compartiendo con los visitantes las anécdotas que dan cuenta de la evolución de la ciudad.

A partir de 2014 y hasta el 2016 se recibieron visitantes en nuestra Planta Añón, invitándolos a viajar en el tiempo a través de imágenes y videos. También podían hacer un recorrido desde Nuevocentro, pasando por esta planta y también por los talleres en José P. Varela.

2016 - 311 personas hicieron el recorrido
- 711 visitantes en P. Añón

En 2017 ante la ampliación del estacionamiento de Planta Añón, se celebró nuestro patrimonio en diferentes ámbitos:

Ciudad Vieja - el Coche Museo estacionado en Plaza Matriz captó muchos interesados que se subieron a escuchar una breve reseña y compartir anécdotas.

MAM - la muestra fotográfica y el "Banda Oriental" (Coche Teatro) fueron un atractivo para los concurrentes a este mercado.

Nuevocentro Shopping- se presentaron muestra fotográfica y espacio infantil para atraer la atención de los asistentes.

Planta Veracierto - como todos los años, desde 2009, la muestra "Cutcsa, Patrimonio del Transporte" también abrió sus puertas para que los visitantes pudieran recorrer las muestras fotográficas, maquetas, uniformes, etc.

2016 – 83 asistentes
2017 – 180 asistentes

Colaboración Y RELACIONAMIENTO

Alianzas

Las alianzas establecidas con otras organizaciones, públicas, privadas y de la sociedad civil, el trabajo conjunto y la unificación de conceptos y criterios de Responsabilidad Social, hacen posible concretar emprendimientos con gran valor social.

UITP

UITP América Latina está compuesta por más de 75 miembros en Argentina, Bermuda, Brasil, Chile, Colombia, Ecuador, México y Uruguay. La División América Latina tiene la capacidad de identificar y entender las especificidades de la región, incluyendo su cultura local. El principal objetivo de la UITP América Latina es cooperar y promover las mejores prácticas, ofreciendo alternativas para la movilidad de las ciudades. En 2017 el Sr. Juan Antonio Salgado es nombrado First Honorary Advisor (Primer Consejero Honorífico) de la División Latinoamérica.

Cámara del Transporte

La Cámara del Transporte del Uruguay es una confederación que nuclea a todos los actores del transporte de nuestro país -taxis, camiones, remises, ómnibus, etc-. Su principal objetivo es tener un ámbito de trabajo donde todos los actores del transporte, de los más diversos sectores, puedan tener un lugar en común, dándole un valor agregado a la actividad y resolviendo en equipo las problemáticas a las que día a día se enfrentan. Actualmente, la Cámara del Transporte del Uruguay nuclea 8.000 empresas, 30.800 empleados y 13.000 vehículos. La participación activa por parte de nuestra Empresa, hace que nuestra Organización se encuentre afín a aspectos relacionados con el servicio de transporte en sus múltiples modalidades, apuntando siempre a la mejora continua.

DERES

La alianza con esta institución nos permite trabajar con otras empresas, compartir recursos y experiencias, enriqueciéndonos del intercambio y favoreciendo la integración de la RSE a la gestión. En el año 2008 nos asociamos a DERES y participamos activamente de sus propuestas. Desde 2011, esta institución lleva a cabo el Reconocimiento a las Mejores Prácticas de Responsabilidad Social Empresaria se basa en aquel creado por el Centro Mexicano para la Filantropía (CEMEFI) en el año 2000. DERES y CEMEFI integran la Red Forum Empresa donde se nuclean las principales organizaciones de América con el fin de vincular y fortalecer a las organizaciones integrantes en su objetivo de promover la responsabilidad social en sus correspondientes países. Para nosotros, la postulación a Las mejores prácticas, implican un profundo análisis de los programas sostenibles que realizamos y este reconocimiento es una validación de los impactos positivos que los mismos producen en los distintos grupos de interés y generan un valioso benchmarking posterior. Desde 2014 una representante de Cutcsa integró la Comisión de Comunicación y Valores.

ACDE

Reconocer nuestra realidad y visualizarla en el contexto de nuestro medio, como lo posibilita el IRSE, es un insumo para desarrollar transformaciones eficientes en nuestra empresa. A partir del año 1989, somos socios de ACDE. A partir del 2014, un representante de Cutcsa ocupó el cargo de Presidente de la Comisión Fiscal, y otra integra la Comisión de RSE.



Contribuimos al desarrollo de la comunidad en la que estamos inmersos, convencidos de que el crecimiento empresarial responsable, sólo es posible si nuestra sociedad crece en el mismo sentido.

Se establecen también alianzas con las organizaciones de la sociedad civil, que posibilitan intercambiar conocimientos y capacitaciones, desarrollar sinergias, el “saber hacer” de empresas y ONG's para alcanzar las metas planteadas.

Cutcsa mantiene un estrecho vínculo con diversas organizaciones, en las que todos los participantes se han visto enriquecidos al potenciar recursos humanos, económicos, materiales, técnicos y de conocimiento.

TECHO

Es una organización que está presente en Latinoamérica y El Caribe y busca ayudar a superar la situación de pobreza y precariedad que viven miles de personas. Para ello, busca que la sociedad en su conjunto reconozca y trabaje activamente para vencer la pobreza, a través de la labor de los pobladores y jóvenes voluntarios que trabajan juntos en la construcción de soluciones (por ejemplo viviendas de emergencia).

Cutcsa colabora en la parte del proceso vinculada a esas construcciones, con la edición y colocación de afiches en los ómnibus de su flota, la impresión al dorso de los boletos dando difusión a la campaña anual, servicios de traslados y permiso para ascender a recolectar en ómnibus.

DESEM

Jóvenes Emprendedores es una organización sin fines de lucro presente en Uruguay desde 1991 como representante local de Junior Achievemnet Worldwide (organización internacional presente en más de 20 países).

En Uruguay, se caracteriza por brindar programas educativos que priorizan el aprendizaje basado en la práctica, estimulando la integración de los niños y jóvenes, y el desarrollo de habilidades emprendedoras.

Cutcsa colabora con DESEM desde 2007, brindando las cuponeras de boletos que hacen posible que los voluntarios realicen los diferentes programas y participa actualmente en alguno de ellos.

FUNDAPPAS

Desde 2015 nos vinculamos a esta fundación que es la primer escuela del país, que cría, socializa y entrena perros guía y perros de asistencia para ser entregados gratuitamente a personas ciegas o familias con niños con Trastorno de Espectro Autista (TEA), bajo las normas internacionales.

Además de la colaboración a través de cuponeras de boletos, los integrantes de nuestros programas de integración ha colaborado en la socialización de los cachorros en entrenamiento y a su vez se han sensibilizado en el relacionamiento de personas ciegas.

Patronato Nacional de Encarcelados y Liberados

 [Ver visita Fundappas, entrevista Sr. Alberto Calcagno -CutcsaTV-](#)

Esta institución tiene como objetivo fundamental la reinserción en la sociedad de los reclusos que recuperan su libertad. El vínculo con esta organización ha posibilitado que alguno de los ex privados de libertad puedan reinsertarse en el mercado laboral, tanto al trabajar en Cutcsa como en las firmas proveedoras.

APORTES Y CONTRIBUCIONES A LA COMUNIDAD EN 2016-2017

ÓMNIBUS DONADOS O BRINDADOS EN COMODATO

La empresa recibe un gran número de solicitudes de diversas organizaciones sociales que son evaluadas, dando prioridad a aquellas que se alinean con los objetivos planificados por nuestra empresa, autorizándose las entregas de acuerdo a la disponibilidad de las mismas (después de cada renovaciones de flota).

A la hora de valorar las propuestas, se tienen en cuenta el impacto que tendrán estas unidades por las acciones que se viabilizan en ellas, tanto la cantidad de destinatarios, como la importancia de los servicios a los que se accede.

En gran medida, se trabaja con organizaciones estatales (MSP, IM, MIDES, etc.), ya que sus objetivos se concretan en estrecho relacionamiento con la comunidad, y por ende, en contacto con sus necesidades.

2016- 2017

- Asociación Española, acondicionamiento de ómnibus para Mamógrafo Móvil. El mismo se presentó el 8 de marzo de 2016 en Planta Añón. A partir de ese día estuvo disponible para las integrantes de Cutcsa, familiares y vecinas de la zona.
- Reacondicionamiento de unidad Aula Móvil, convenio Centro Ceibal –Plan Ibirapitá, ONAJPU (Asociación de Jubilados y Pensionistas del Uruguay), BPS y Cutcsa.
- Rotary Club Montevideo, coche brindado en comodato para usar como Biblioteca Móvil.
- Intendencia de San José, Policlínico Móvil, en el marco del “Proyecto de Salud de Ciudad del Plata”.

[Ver artículo](#)

APORTES A LA COMUNIDAD

Donaciones

- 100 cunas para los recién nacidos de la sala de Maternidad del Hospital Pereira Rossell.
- Colaboración con el arreglo del patio de juegos de la Escuela 109 "Florencio Sánchez".
- 1.400 ejemplares del libro 80° Aniversario para las bibliotecas del país.
- Traslado de jóvenes de Cerro, Ciudad del Plata, Paso Carrasco, Rincón del Cerro, Rincón de Melilla y Villa Española) hacia y desde el Teatro Solís dentro del Ciclo de formación y sensibilización de nuevos públicos, pudiendo disfrutar de espectáculos de Comedia Nacional, Ópera y Danza.
- Apadrinamiento durante doce meses de tres adultos mayores del Hogar de Cristo Asociación Padre Alberto Hurtado.
- Traslado de ancianos por incendio del hogar donde vivían, en coordinación con el Centro de Emergencia Departamental (CECOED).
- Colaboración "Fiesta de la primavera" Centro de Rehabilitación A.S.A.N.A. (Asociación Ayuda al Niño y el Anciano).
- Celebración de los 100 años del Club Atlético Progreso.
- Carteles despacio Escuela para que los conductores disminuyan la velocidad en la zona de los centros educativos.

Cuponeras de boletos

- "El Achique" Casavalle (institución que trabaja para la integración familiar, laboral, educativa, cultural y comunitaria (RAP- ASSE-IM).
- Evento aniversario del proyecto radial "La mañana de Giménez" CX42 Emisora Ciudad de Montevideo.
- FUNDAPASS (20 cuponeras en total en 2017).
- ASFAVIDE (Asociación de Familiares y Víctimas de la Delincuencia) para difusión de sus proyectos.
- DESEM, traslado de Voluntarios.
- Fundación Alejandra Forlán.

Auspicios y Colaboraciones

- Participación en actividad del MAM "De regreso a clase".
- Participación cena benéfica "Noche de los Héroes de la Educación Emprendedora" (ambos años).
- Participación cena recaudación de fondos del "Hogar de Cristo Asociación Alberto Hurtado" para obras del "Hogar Sta. María", "Ollas", "Centro Juvenil" y CAIF.
- Participación Expoferia "Di Week" (Disability Week) de la Fundación Alejandra Forlán.
- Participación proyecto "Sustentabilidad desde la escuela al planeta y la sociedad" jornada completa para educadores con el objetivo de promover la sustentabilidad.
- Auspicio de evento del Fondo de Vivienda de Empleados y Obreros de la empresa (premios).
- Auspicio conferencias de DERES "Respeto: ¿un valor que cotiza a la baja?" 2016 y "El impacto de los intangibles en la rentabilidad del negocio" 2017.
- Auspicio Seminario Internacional "Los desafíos del Nuevo Proceso Penal en el Uruguay" UDE.

Asientos donados

- Asociación Civil "Country del Pinar" para bancos de suplentes de la cancha.
- Club Deportivo Paysandú.
- Club San Telmo Rápido Sport para banco de suplentes de la cancha de basket.
- CNF para banco de suplentes en el gimnasio de basket del Parque Central.
- Asociación Civil "Country del Pinar" para banco de suplentes para cancha de basket.
- Club "La Lata" para bancos para cancha.
- Institución Atlética Sud América para banco de suplentes y técnicos para campo deportivo.
- Colegio Domingo Savio para zonas de meriendas.
- "Ella (también) soy yo" para asientos del espectáculo de flamenco.
- Club Baby Fútbol "Cosmos Corinto" para asientos para cancha.
- Rampla Junior Fútbol Club para bancos de suplentes.
- Club Social y Deportivo "Carlitos Prado" para gradas de la cancha.
- Uruguay Montevideo Fútbol Club (UMFC) para asientos del contorno de la cancha.
- Centro Social Unión y Deportivo Joaquín Suárez para asientos para ser colocados en la cancha.
- Club Atlético "Boston River" para mejorar la cancha.

CAMPAÑAS DE APOYO

Teletón

2016 "Crecemos todos"

Difusión de la campaña al dorso de los boletos, en pantalla gigante y pantallas de plantas y locales, Agarraideas (agarre individual), afiches en ómnibus y en Redes Sociales de Cutcsa.

Como todos los años, los integrantes de Cutcsa se sumaron a la campaña y aportaron una suma que la empresa luego duplicó y entregó a la organización.

2016- \$253.704

2017- \$283.200

Campaña dorso de boletos

Con el objetivo de que nuestros clientes tengan acceso a información que consideramos importante y con la certeza de que el boleto es un instrumento de comunicación relevante, se difunden campañas de difusión impresas al dorso del ticket comprobante de viaje (boleto).

2016

- Teletón
- Techo



CAMPAÑAS DIFUNDIDAS A TRAVÉS DE AFICHES EN LOS ÓMNIBUS

Nuestros ómnibus recorren más de 86 millones de km en Montevideo y área Metropolitana, transitando diferentes barrios y trasladando aproximadamente 650.000 clientes por día, por lo que la información comunicada en ellos tiene un alcance muy amplio.

Diversas organizaciones utilizan nuestras "carteleras" móviles para difundir información relevante. La colocación de cada afiche debe ser aprobada por la IM y por el Directorio de Cutcsa, antes de ser ubicados en los ómnibus.



³⁵ Los afiches fueron colocados por voluntarios exparticipantes de Empresas Juveniles.

ÍNDICES ESTÁNDARES GRI

GRI 102: CONTENIDOS GENERALES

Perfil de organización		PÁGINA / RESPUESTA
102-1	Nombre de la organización	2
102-2	Actividades, productos, marcas y servicios	2, 41, 42, 51, 60
102-3	Ubicación de la sede	0, 66
102-4	Ubicación de las operaciones	2, 42, 46
102-5	Propiedad y forma jurídica	2, 29
102-6	Mercados servidos	2, 42, 50, 55, 58
102-7	Tamaño de la organización	3, 42
102-8	Información sobre empleados y otros trabajadores	76, 82
102-9	Cadena de suministro	72
102-10	Cambios significativos en la organización y su cadena de suministro	48, 49, 54, 58, 60
102-11	Principio o enfoque de precaución	114
102-12	Iniciativas externas	117, 158
102-13	Afiliación a asociaciones	160
Estrategia		
102-14	Declaración de altos ejecutivos responsables de la toma de decisiones	1, 8
102-15	Principales impactos, riesgos y oportunidades	34
Ética e integridad		
102-16	Valores, principios. Estándares y normas de conducta	9, 10, 11, 17, 25, 26, 27
102-17	Mecanismos de asesoramiento y precauciones éticas	20, 26, 27, 58
Gobernanza		
102-18	Estructura de gobernanza	20
102-19	Delegación de autoridad	21, 22, 28
102-20	Responsabilidad a nivel ejecutivo de temas económicos, ambientales y sociales	20, 21, 22
102-21	Consulta a grupos de interés sobre temas económicos, ambientales y sociales	13
102-22	Composición del máximo órgano de gobierno	23
102-23	Presidente del máximo órgano de gobierno	23, 24
102-24	Nominación y selección del máximo órgano de gobierno	23, 28
102-26	Fundación del máximo órgano de gobierno en la selección de objetivos, valores y estrategia	21

102-27	Conocimientos colectivos del máximo órgano de gobierno	23, 24
102-28	Evaluación del desempeño del máximo órgano de gobierno	21, 28
102-29	Identificación y gestión de impactos económicos, ambientales y sociales	9, 21, 22, 25, 63, 91, 114, 131
102-30	Eficacia de los procesos de gestión de riesgo	9, 21, 22, 25, 26, 63, 91, 114, 131
102-31	Revisión de temas económicos, ambientales y sociales	13, 21, 28
102-32	Función del máximo órgano de gobierno en la elaboración de informes de sostenibilidad	14, 15
102-33	Comunicación de preocupaciones críticas	13, 21, 22, 28
102-35	Políticas de remuneración	79
102-36	Proceso para determinar la remuneración	79
102-37	Involucramiento de los grupos de interés en la remuneración	79
102-38	Ratio de compensación total anual	79
102-39	Ratio de incremento porcentual de la compensación total anual	79
Participación de los grupos de interés		
102-40	Lista de grupos de interés	12
102-41	Acuerdos de negociación colectiva	86
102-42	Identificación y selección de grupos de interés	12
102-43	Enfoque para la participación de los grupos de interés	13
102-44	Temas y preocupaciones clave mencionados	13
Práctica para la elaboración de informes		
102-45	Entidades incluidas en los estados financieros consolidados	14
102-46	Definición de los contenidos de los informes y las coberturas del tema	13, 14, 15
102-47	Lista de los temas materiales	15, 16
102-48	Reexpresión de la información	84
102-49	Cambios en la elaboración de informes	15
102-50	Período objeto del informe	14
102-51	Fecha del último informe	14
102-52	Ciclo de elaboración de informes	14
102-53	Punto de contacto para preguntas sobre el informe	14
102-54	Declaración de la elaboración de conformidad con GRI	14
102-55	Índice de contenidos GRI	158, 159
102-56	Verificación externa	Sin verificación externa
Temas materiales		
103-1	Explicación del tema material y su cobertura	13, 15
103-2	Enfoque de gestión de sus componentes	17
103-3	Evaluación del enfoque de gestión	28, 30

GRI 200: ESTÁNDARES ECONÓMICOS

201-3	Obligaciones del plan de beneficios definidos y otros planes de jubilación	99
201-4	Asistencia financiera recibida del gobierno	53
Prácticas de adquisición		
204-1	Proporción de gastos en proveedores locales	72
Anticorrupción		
205-2	Comunicación y formación sobre políticas y procedimientos anticorrupción	27
Competencia desleal		
206-1	Acciones jurídicas relacionadas con la competencia desleal y las prácticas monopólicas contra la libre competencia	No hay demandas por estas causas en este período reportado

GRI 300: ESTÁNDARES AMBIENTALES

Materiales

301-1	Materiales utilizados por peso o volumen	115, 125, 126
301-3	Productos reutilizados y materiales de envasado	115

Energía

302-1	Consumo energético dentro de la organización	115, 119, 121, 122
302-4	Reducción del consumo energético	115

Agua

303-1	Extracción de agua por fuente	123
-------	-------------------------------	-----

Emisiones

305-5	Reducción de las emisiones de GEI	117, 118, 119
-------	-----------------------------------	---------------

Efluentes y residuos

306-1	Vertido de aguas en función de su calidad y destino	127
306-2	Residuos por tipo y método de eliminación	125
306-3	Derrames significativos	116

Cumplimiento ambiental

307-1	Incumplimiento de la legislación y normativa ambiental	113
-------	--	-----

GRI 401: ESTÁNDARES SOCIALES

Empleo

401-1	Nuevas contrataciones de empleados y rotación de personal	76, 82, 84
401-2	Beneficios para los empleados a tiempo completo que no se dan a los empleados a tiempo parcial o temporales	98
401-3	Permiso parental	83

Salud y seguridad en el trabajo

403-1	Representación de los trabajadores en comités formales trabajador-empresa de salud y seguridad	89
403-2	Tipos de accidentes y tasas frecuentes de accidentes enfermedades profesionales, absentismo y números de muertos por accidentes laboral o enfermedad profesional	90
403-3	Trabajadores con alta incidencia o alto riesgo	100
403-4	Temas de salud y seguridad tratados en acuerdos formales con los sindicatos	89

Formación y enseñanza

404-1	Media de horas de formación al año por empleado	94
404-2	Programas para mejorar las aptitudes de los empleados y programas de ayuda a la transición	95
404-3	Porcentaje de empleados que reciben evaluaciones periódicas del desempeño y desarrollo profesional	91

Diversidad en órganos de gobierno y empleados

405-1	Diversidad en órganos de gobierno y empleados	77, 78
405-2	Ratio del salario base y de la remuneración de mujeres frente a hombres	79

Comunidades locales

413-1	Operaciones con participación de la comunidad local, evaluaciones del impacto y programas de desarrollo	58, 131
-------	---	---------

Salud y seguridad de los clientes

416-1	Evaluación de los impactos en la salud y seguridad de las categorías de productos o servicios	63, 91
417-1	Requerimientos para la información y el etiquetado	58
417-3	Casos de incumplimiento relacionados con comunicaciones de marketing	No se recibieron multas, ni sanciones, ni observaciones

Privacidad del cliente

418-1	Reclamaciones fundamentadas relativas a violaciones de la privacidad del cliente o pérdida de datos del cliente	59 - No se recibieron quejas, ni observaciones
-------	---	--

GRI 102-12, 13

Organizaciones a las que Cutcsa se encuentra afiliada:

[ACDE – Asociación Cristiana de Dirigentes de Empresas](#)

[ADM – Asociación de Dirigentes de Marketing](#)

[AEGU – Asociación de Empresarios Gallegos del Uruguay](#)

[ANETRA – Asociación Nacional de Empresas de Transporte Carretero por Autobús](#)

[Asociación Uruguaya de Caminos](#)

[Cámara del Transporte](#)

[CIU – Cámara de Industrias del Uruguay](#)

[DERES – Responsabilidad Social Empresaria](#)

[UITP – Unión Internacional de Transporte Público](#)