

Compañía Uruguaya de Transportes Colectivos S.A.

MEMORIA SOCIAL 2010/11







Índice



Nuestra Organización	006
Marketing Responsable	036
Ámbito Interno	062
Medio Ambiente	116
Desarrollo de la Comunidad	128
Resultados de la Gestión	164
75 años	174

*"Lo importante es el camino recorrido
que nos traslada al destino de nuestros sueños."*



Mensaje del Sr. Presidente

CUTCSA es la Empresa que heredamos de tenaces inmigrantes, que debieron unirse para adaptarse a las demandas de una sociedad en crecimiento.

En estos 75 años hemos recorrido un largo camino, a través de épocas prósperas y de crecimiento, y también por etapas preocupantes, en las que debimos esforzarnos día a día para sostener las múltiples familias que conforman nuestra Empresa.

Esto nos define como una gran empresa familiar, donde abuelos, padres y nietos conviven, brindando transporte a los ciudadanos de Montevideo y Área Metropolitana.

Los jóvenes que se integran a nuestra organización la nutren e impulsan al futuro, convirtiéndose esta oportunidad de primer empleo, en un beneficio para todas las partes.

Estos últimos años hemos invertido en dos nuevas Plantas, que son un orgullo para todos nosotros, ya que posibilitan que los trabajadores desempeñen su labor en lugares adecuados para cada una de sus tareas, a la vez que propician que se minimicen los tiempos de cada trámite requerido, facilitando el cumplimiento de nuestro principal objetivo: brindar movilidad a la población, el cual realizamos con 117 líneas que recorren los diferentes barrios, objetivo que se ve favorecido por una infraestructura de mantenimiento adecuada y áreas administrativas integradas.

Mirando el porvenir, apostando a la superación, al desarrollo constante y a cumplir con las expectativas de clientes, trabajadores y propietarios, es que hemos invertido en el Shopping que estamos viendo surgir en nuestra vieja casa de la Avda. Luis A. de Herrera.

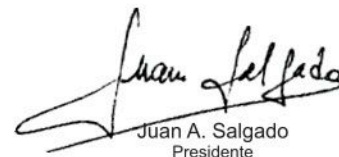
Estamos convencidos que los nuevos negocios posibilitarán que todos nuestros integrantes, especialmente los más jóvenes, tengan mejores oportunidades de desarrollo.

*Somos un referente en el transporte colectivo de pasajeros, gracias al esfuerzo constante que día a día hemos aportado todos los integrantes de CUTCSA desde que nuestra Empresa nació en 1937, lo cual nos reafirma que **“lo importante es el camino recorrido, que nos traslada al destino de nuestros sueños”**.*

Gracias a quienes han participado de nuestra historia: clientes, trabajadores, accionistas, comunidad, proveedores, competidores y organismos de la Comuna y el Estado.

Todos quienes han compartido nuestra evolución, han hecho posible que nuestro negocio sea sustentable y que hoy, festejando nuestros primeros 75 años de vida, estemos dirigidos a forjar un futuro cada vez mejor.

Siempre iremos contigo.


Juan A. Salgado
Presidente



Nuestra Organiz



zación

Somos la principal empresa de transporte colectivo de pasajeros del área metropolitana, ofrecemos un servicio integrador, que posibilita la concurrencia de las personas a los centros de estudio y salud, a los lugares de trabajo, áreas comerciales y a los lugares de esparcimiento.

Nuestros Principios

Sustentamos una serie de principios corporativos que forman la base de la gestión desde el proceso fundacional y que se expresan en la declaración de la Misión, Visión, y los valores compartidos.



Misión

Brindar a la población soluciones de transporte modernas, seguras, confiables y eficientes, teniendo como meta la satisfacción del cliente. Descubrir constantemente los requerimientos del mercado en materia de transporte y adaptarnos a ellos en forma rápida y eficiente. Realizar todo emprendimiento que agregue valor a nuestro negocio, permita optimizar el resultado para nuestros accionistas y represente una contribución positiva para la Sociedad.

Visión

Ser una empresa de referencia permanente en el servicio de transporte colectivo, impulsora de los cambios que permitan brindar un servicio público de calidad, de personas para personas y donde el cliente debe ser lo primero.

Evolución de la Empresa

1937- 16 de agosto

Comienzan los servicios de la "Cooperativa Uruguaya de Transportes Colectivos Sociedad Anónima".

1943

-Apertura de la Sede Central en Calle Sarandí 526/528.
-Se crea la Central de Repuestos.

1946

-Cambia la naturaleza de la sociedad y su denominación, pasando a ser "Compañía Uruguaya de Transportes Colectivos Sociedad Anónima".

1937

1940

1950

1960

1970

1980

1990

1950

-Creación del Fondo de Auxilio (cobertura de roturas por siniestros).

1951

-Plebiscito del Vintén - Derogación del aumento de dos centésimos en la tarifa.

1958

-Comenzó a funcionar la Fábrica de Carrocerías en predio de Línea "D", Av. Agraciada y Pilar Costa.
-Aprobación del asiento para el Guarda (Junta Departamental).

1961

-Incorporación de 132 unidades, 75 de las cuales fueron carrozadas en Cutcsa.
-Participación en la sociedad de obreros y empleados con 1/8 parte de ómnibus.

1962

-Comenzó a funcionar el boleto en rollo.
-Instalación de la Planta de Reconstrucción de Neumáticos.

1967

-Creación del Fondo Social de Vivienda.

1978

-Inicia servicios la Línea "Inter" 214 -215 (servicios suburbanos del área metropolitana).

1980

-Inicia servicios la Línea Directa "D1" entre Carrasco y Ciudad Vieja.

1982

-Inicia servicios la Línea Céntrica "M1" entre Cordón y Ciudad Vieja con menor tarifa y "Coches Micros" (Conductor-Cobrador).
-Inicia servicios la primer Línea Local "L1" entre Paso de la Arena y Pajas Blancas.

1991

-Inaugura teatro sobre ruedas "Barro Negro".

1992

-Creación Terminal "Baltasar Brum", Cutcsa es accionista con el 15% (Kelir S.A.).
-Inician servicios las Líneas "C1", "C2", "C3" y "C4" a Salinas y Parque del Plata.
-Incorporación de las Líneas ex-Cooptrol: "4", "60", "62" y "64" junto a sus cooperativistas.
-Declaración de espacio libre de humo de tabaco.

1995

-Inicia el Programa "Cero Accidente".

1996

-Habilitación de la Planta "Islas Canarias".

1997

-Ingreso de personal femenino en plataforma.
-Comienza la adhesión a jornadas de Patrimonio a través de circuitos barriales.

1998

-Convenio de reestructura firmado con los trabajadores (UTC) que sirviera de base para la futura transformación de la empresa.

1999

-Renovación de Flota: incorporación de 310 unidades Mercedes Benz/Marcopolo GV.

2000

-Incorporación de "Sis.Con.Ve." (Sistema electrónico y automático de suministro y registro de combustible).
-Creación del "Fondo Complementario de Retiro de Propietarios".
-Implantación del Plan de Gestión de Calidad (PGC).

2001

-Creación de "Cutcsa Seguros" (aseguradora general de la flota).
-Inicia el "Centro de Atención al Cliente".
-Comienza apertura de Sede Central en adhesión al "Día del Patrimonio".

2002

-Habilitación de la Planta "Veracierto".

2003

-Creación del Programa "Coche Solidario".

2004

-Instalación de "Línea Segura" (telefonía celular de emergencia en los ómnibus).
-Lanzamiento del "Rock en Ruedas" Solidario de Cutcsa.
-Creación del Fondo Solidario de apoyo a la Escuela Pública.

2005

- Creación del “Fondo de Financiamiento del Transporte Colectivo Urbano de Montevideo (IMM).
- Comienza el servicio regular Línea A y B “Transporte para todos” ómnibus equipados con elevador para sillas de ruedas.
- Certificado N° 1 de Accesibilidad Guía UNIT 200:2004.
- Inicio de pruebas con biodiesel en unidades.
- Comienza participación en IRSE (Índice de Responsabilidad Social Empresarial).

2006

- Formación de la Comisión de Relacionamiento “Casabó”.
- Potenciación campaña “espacio 100% libre de humo de tabaco”.
- Extensión líneas urbanas al área metropolitana.
- Creación del Fideicomiso de Administración del Boleto (MTOP).

2009

- Inicio del Programa Jóvenes en Cutcsa.
- Creación de la Línea “C5”.
- Inicio de las nuevas modalidades de viaje STM (boleto 1 hora y 2 horas).
- Renovación de 200 unidades urbanas (norma Euro III) Mercedes Benz y 2 Yutong.
- Obtención del Premio Internacional de Proyectos para Jóvenes (UITP) “Rock en Ruedas”.
- Apertura exposición “Cutcsa, patrimonio del transporte”.
- Ampliación de la Razón Social (nuevos negocios).
- Adquisición de predios para nueva Planta “José Añón”.
- Inicio del Programa “Reencontrarnos hace bien”.

2000

2010



2007

- Firma de convenio para incorporación de tecnología en el transporte (STM).
- Instalación de primeras videocámaras de seguridad en los ómnibus.
- Creación del Subsidio al Boleto.
- Alianza estratégica con ANCAP.

2008

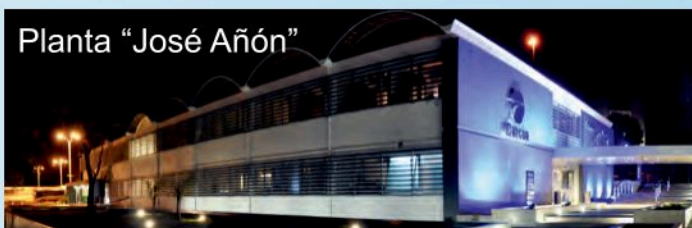
- Renovación de unidades (142 urbanas Mercedes Benz / Marcopolo GV y 3 Yutong; 102 del servicio interdepartamental y Diferencial Mercedes Benz / Marcopolo ideale 70).
- Incorporación de primeras unidades con destinos electrónicos.
- Creación de Línea DM1.
- Inicio de actividades de autogestión para el abastecimiento y distribución de combustible.
- Comienza Programa “Reciclaje Solidario” (donación de silla de ruedas por un millón de boletos).

2010

- Lanzamiento del servicio WIFI sobre las unidades interdepartamentales y diferenciales.
- Inauguración de las dos nuevas plantas “José Añón” y “José Pedro Varela”.
- Incorporación de destinos electrónicos en toda la flota.
- Reconocimiento Latinoamericano CEMEFI a las mejores prácticas de RSE al Programa Cero Accidente.

2011

- Renovación de 190 unidades (140 Mercedes Benz, 14 Mercedes Benz de piso bajo, 20 Yutong, 16 Mercedes Benz interdepartamentales).
- Integración de unidades con accesibilidad universal (de piso bajo) a la flota urbana, promoviendo la democratización de transporte y la movilidad.
- Incorporación de destinos electrónicos laterales en toda la flota.
- Comienzo de la línea 227 destino Tres Cruces.
- Reconocimiento Latinoamericano CEMEFI Empresa-Ejemplar.
- Premio “Finance Innovation Award”, otorgado por UITP en Dubai.
- Participación de Empresa Juvenil de hijos de trabajadores de Cutcsa (Chalyboom), representado a Uruguay, en feria internacional de Junior Achievement. Bogotá, Colombia.



utcsa



650.000 *clientes diarios.*

4.863 *personas en servicio.*

3.401 *accionistas.*

1.062 *ómnibus en servicio.*

117 *líneas.*

30 *locales de venta de viajes.*

13 *millones de horas anuales trabajadas.*

116.472 *m² de infraestructura.*

7 *plantas de estacionamiento y logística.*

87 *millones de kilómetros anuales recorridos.*

"Entendemos el compromiso que implica nuestra función y trabajamos constantemente para que nuestro modelo de negocio contribuya al desarrollo sostenible de la comunidad".



Mensaje del Sr. Gerente General

*El servicio que brindamos implica en sí mismo diversos aspectos de la responsabilidad social, ya que democratiza la movilidad de la sociedad, es integrador y es una forma accesible, segura y ecológica de traslado. **Entendemos el compromiso que implica nuestra función y trabajamos constantemente para que nuestro modelo de negocio contribuya al desarrollo sostenible de la comunidad.***

Incorporamos en la gestión prácticas que manifiestan nuestros esfuerzos para maximizar los impactos positivos y minimizar los negativos de la actividad que realizamos, basándonos en el cumplimiento de los compromisos que declaramos.

Nuestro enfoque de responsabilidad social es amplio porque el servicio que brindamos también lo es. Estamos en todos los barrios de Montevideo, en la zona metropolitana, llegando hasta Ciudad de la Costa- Canelones y San José. Diariamente, formamos parte de la vida de miles de personas, con diversos intereses y necesidades, con los cuales nos identificamos y nos vinculamos. Por ello ponemos nuestro saber hacer a disposición de acciones que promueven el desarrollo integral de la comunidad, involucrándonos en proyectos y manteniendo distintos programas con los diferentes grupos de interés de nuestra organización.

La Memoria 2008- 2009 estaba basada en las cinco áreas en las que Deres agrupa las prácticas de responsabilidad social, actualmente estamos en una transición hacia la integración de los siete temas fundamentales de la norma ISO 26.000; por lo que seguimos utilizando la terminología definida por Deres, incluyendo los ámbitos establecidos por esta norma.

Presentamos en esta memoria las principales acciones alineadas con nuestra política de responsabilidad social, que desarrollamos durante el período 2010-2011, que estuvo marcado por importantes inversiones en infraestructura, la renovación constante de la flota y la profundización del involucramiento con nuestros grupos de interés.



Cr. Fernando Barcia
Gerente General



Marco Regulatorio Externo

Cutcsa es permisaria de servicios de transporte público de pasajeros, dentro del Dpto. de Montevideo y su área metropolitana. El transporte de pasajeros por ómnibus está calificado como servicio público según el artículo 28 del Decreto Ley N° 10.382 del 13 de febrero de 1943.

En relación a la actividad urbana es regulada principalmente por las disposiciones de la Intendencia de Montevideo; así como por las Intendencias de Canelones y San José y por el Ministerio de Transporte y Obras Públicas, en las líneas de carácter suburbano.

Mantenemos un diálogo permanente con nuestros agentes reguladores estatales y departamentales a efectos de desarrollar la actividad de la forma más conveniente para todos los involucrados, impulsando y cooperando con diversas iniciativas que promuevan el desarrollo del sector y de la sociedad en su conjunto.



Gobierno Corporativo

Asamblea de accionistas

La Asamblea de Accionistas es el órgano de mayor jerarquía y representa la totalidad de los 3.363 accionistas¹. Tiene todos los poderes y derechos que la ley confiere a la Sociedad, observando las prescripciones que establecen los estatutos.

Estatutos

Son el conjunto de normas internas que establecen las principales reglas del negocio, indicando los derechos y obligaciones de los accionistas, el régimen de explotación del negocio, su dirección y la administración de la organización.

Directorio

Está integrado por siete miembros, que son elegidos por voto secreto en el Acto Eleccionario y proclamados posteriormente por la Asamblea General Ordinaria de Accionistas, de acuerdo con lo dispuesto en los Estatutos.

Es el encargado de cumplir y hacer cumplir los Estatutos Sociales, teniendo entre sus cometidos: llevar la contabilidad, orden, vigilancia y contralor del patrimonio y actos de la Sociedad.

¹Registro de accionistas habilitados para votar – Asamblea General para presentación de Memoria y Balance 2011. 22 junio de 2012

Comisión Fiscal

Está integrada por tres miembros, elegidos y proclamados en igual forma que los integrantes del Directorio. Tiene como cometido fundamental la fiscalización de las acciones abordadas por el Directorio en la más amplia gama de su gestión.

Síndico

Designado por la Asamblea General, constituye, conjuntamente con la Comisión Fiscal, las unidades de control interno, de acuerdo a lo previsto en la Ley 16.060 y los Estatutos Sociales.

Comisiones de Línea

Son órganos integrados por tres o cinco miembros titulares que son electos por los propietarios de cada línea, a quienes representan. Su cometido es colaborar con las autoridades de la Empresa para una eficiente organización y funcionamiento de las Líneas. Facilitan la comunicación y el consenso para la resolución de temáticas de interés común.

Código Disciplinario

Es el conjunto de reglamentos y disposiciones, que regulan el desempeño de las labores de los integrantes de la organización, que incluyen las medidas de sanción que implica el incumplimiento de las mismas.

Código de Compras

Regula y reglamenta las operaciones comerciales, permitiendo la equidad y transparencia ante los proveedores, y el control que ejerce sobre las mismas.

Comisiones Administradoras y Fiscalizadoras de Fondos de Beneficios

Sus integrantes son elegidos por los propietarios y son de carácter honorario. Disponen de reglamentos internos que permiten el correcto funcionamiento y control sobre los fondos solidarios administrados. Estos son: Fondo Complementario de Retiro de Propietarios, Fondo de Reposición y Amortización de unidades.

Auditoría Externa

Emite dictámenes sobre la auditoría de los estados contables al cierre del ejercicio económico, y audita la operativa mensual sobre la venta de boletos y declaración jurada de los boletos urbanos y suburbanos vendidos.

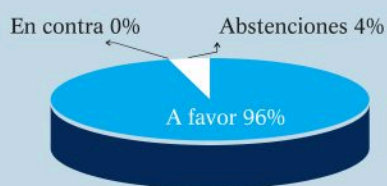


De izquierda a derecha, de pie: José Bello (Director), Raúl Cancela (Director), José Ferreiro (Director), José Del Río (Fiscal), Gabriel Mastroberti (Fiscal), Alfredo De Vita (Fiscal); sentados: Nicolás Rodríguez (Director Tesorero), José Fernández Pumar (Vicepresidente), Juan Antonio Salgado (Presidente), Alejandro Veiras (Director Secretario).

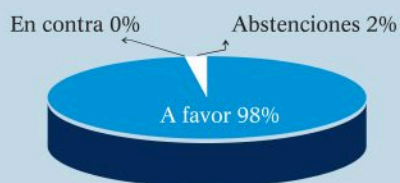
Resultados de aprobación de balance anual

La compañía Uruguay de Transportes Colectivos Sociedad Anónima, nuclea a 1.062 sociedades de hecho, propietarias de las unidades de transporte, siendo permisarias de las líneas de servicio.

Las acciones de esta sociedad anónima son nominativas e indivisibles de las propiedades de los coches, a efectos de asegurar un invariable equilibrio entre los intereses particulares de cada propietario y los generales de la corporación en su conjunto.



Asamblea 2010



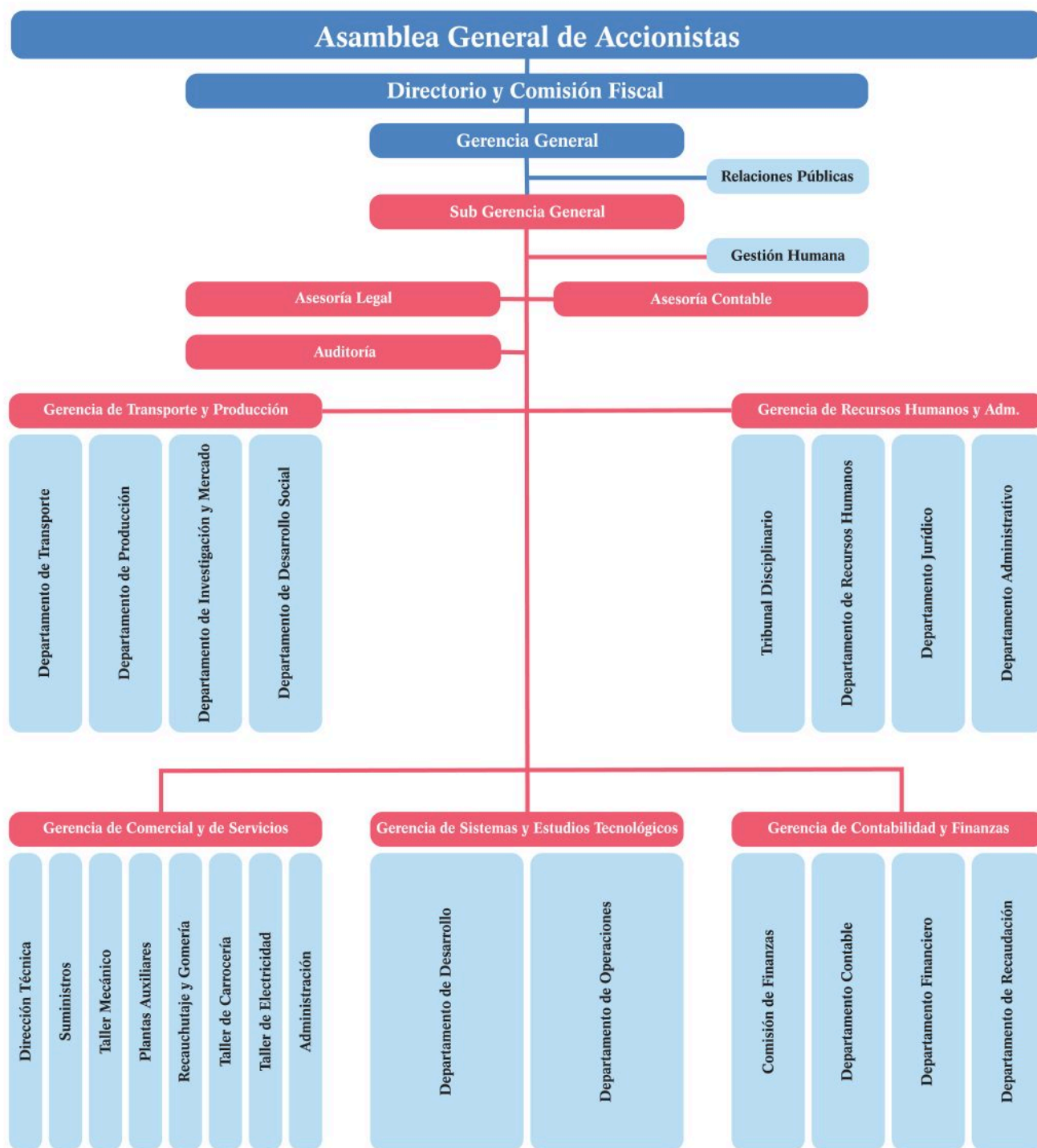
Asamblea 2011

La Asamblea General Ordinaria de Accionistas, celebrada el 21 de mayo de 2010, contó con la asistencia de 1.790 accionistas, mientras que la correspondiente al 24 de junio de 2011, contó con la participación de 2.022 accionistas.





Organigrama



El proceso de toma de decisiones está íntimamente ligado con la relación establecida en el Estatuto y las Asambleas de Accionistas, siendo el Directorio el encargado de hacer cumplir las normas, con el apoyo de la estructura administrativa.

Gerencia General

Tiene como cometido principal la ejecución de las acciones que lleven al cumplimiento de los objetivos trazados por el Directorio, pauta los lineamientos para la gestión administrativa y racionalización de los recursos. Confecciona el Plan Estratégico, Presupuesto Económico Financiero y Plan de Inversiones, coordinando su ejecución con las Gerencias de Área.

Sub Gerencia General

Su función es colaborar con la Gerencia General en la ejecución de los Planes Estratégicos delineados, participando en la coordinación de la gestión.

Equipo Gerencial

La Empresa está organizada en cinco Gerencias de Área: Recursos Humanos y Administración, Transporte y Producción, Contabilidad y Finanzas, Sistemas y Estudios Tecnológicos, y Comercial y de Servicios. Cada Gerente tiene como cometido principal la planificación, organización, ejecución y control de las actividades a su cargo.

Asesorías y Auditoría Interna

La Asesoría Legal y la Asesoría Contable, sirven de apoyo consultivo a las decisiones que se adoptan y realizan un seguimiento de todos los cambios normativos y sus impactos en la Empresa. La Auditoría Interna lleva adelante las prácticas de control interno para salvaguardar los activos de la Empresa.



De izquierda a derecha: José L. Rodríguez (Gerente de Contabilidad y Finanzas), Juan E. Ramírez (Gerente de Administración y Recursos Humanos), Dr. Fernando Rodríguez (Asesor Legal), Carlos Miglino (Gerente de Área Comercial y de Servicios), Cr. Álvaro Santiago (Sub Gerente General), Cr. Fernando Barcia (Gerente General), Dr. Mario Souto (Asesor Legal), José Santiago (Gerente de Transporte y Producción), Cra. Rosana Sánchez (Asesor Contable), Manuel Ares (Gerente de Sistemas y Estudios Tecnológicos).



HAMMERITE

2

2

1



Canales de Participación y Diálogo ←

Por la dinámica de nuestra gestión y la diversidad de la temática tratada, es fundamental fortalecer los canales de diálogo y participación, favoreciendo así el relacionamiento con grupos de interés.

Las Asambleas Generales y las Elecciones de Directorio y Comisiones son la manifestación más directa de la voluntad de todos los accionistas.

La conformación de grupos de trabajo es una forma efectiva de sistematizar la participación, para considerar las mejores soluciones a diferentes aspectos que influyen en nuestra actividad.

Internamente, se trabaja dentro de cada área o con comisiones interáreas y multidisciplinarias alcanzando a todos los integrantes de la organización, y en forma externa, participando conjuntamente con otras instituciones públicas y privadas, para la coordinación de temas de interés común.

Jornadas de Planificación

La práctica de la planificación y coordinación siempre fueron fundamentales en la instrumentación del servicio. Desde antes de nuestra fundación y hasta el presente, las reuniones de jerarcas han cambiado muchas veces de denominación pero no de función. Actualmente se denominan “Jornada de Planificación Estratégica”, y se realizan en forma anual, siendo el ámbito donde se analizan los ajustes realizados a la planificación anterior y se delinean los objetivos y metas del Plan Anual. Participan los miembros del Directorio, Comisión Fiscal, Asesorías, Equipo Gerencial y Mandos Medios.

Reuniones Gerenciales

Se realizan como mínimo en forma mensual y es el ámbito principal de coordinación interáreas. Es la vía básica de comunicación formal que permite canalizar la información a los diferentes niveles organizacionales.

Comisiones Especiales y Equipos de Trabajo

Se generan innumerables grupos que atienden diferentes aspectos de la gestión. En algunos casos las comisiones son permanentes con integración fija o renovable y en otros, una vez cumplidos los objetivos que las originaron, las mismas se dan por finalizadas. Esta modalidad de trabajo impulsa y promueve la participación, habiéndose implementado de esta forma muchos de los programas y acciones de desarrollo social que llevamos adelante.

Mesas de Trabajo

Nuestra empresa tiene 3.401 propietarios, de los cuales más del 70% desarrolla actividades en sus unidades de negocio. Esto los hace doblemente partícipes de la empresa: como accionistas y como prestadores del servicio. De esta forma constituyen un grupo de interés sumamente importante para la organización, tanto por su influencia, como por su conocimiento de la problemática diaria en la realización del servicio, estando fuertemente involucrados en el cumplimiento de las metas propuestas.

El diálogo con este sector de la organización es de vital importancia en la toma de decisiones, por ello existen varias instancias que favorecen su participación, tanto a nivel general como a través de representantes. Las denominadas Comisiones de Línea y las Mesas de Trabajo son uno de esos canales.

Están en funcionamiento tres Mesas de Trabajo referidas a aspectos relevantes del negocio: Calidad del Servicio y Tecnología, Transporte, y Planta Industrial. Son conformadas por integrantes de las Comisiones de Línea, que desempeñan funciones en sus unidades, Gerentes y Jefes de área. De esta forma los propietarios reciben información por parte de las Gerencias y gestionan asuntos de interés general y particular en relación con la prestación del servicio y la explotación de los ómnibus como unidades de negocio. Esta práctica contribuye y favorece la participación en la toma de decisiones.



"Procuramos **dos cosas** fundamentales, trabajar en mejores condiciones (baños, máquina de café y refrescos, **seguridad**, coche escuela, liquidaciones, incentivos por metas, vacunación en plantas, talleres, etc.), y **ser mejores propietarios**".

"Varias **cosas** que **salieron**, **salieron** de acá".

"El gerente te **dice** directamente "**tal cosa**", **se cortan** los rumores".

Integrantes de la Mesa de Calidad del Servicio y Tecnología período 2010-2011: Alejandro, Ángel, Carmen, Chrystin, Fernando, José Luis, Manuel, María del Carmen, Miguel, Néelson, Raúl, Roberto y Sebastián.



Comunicación interna



Teniendo en cuenta la importante descentralización que caracteriza nuestro negocio, es necesaria la utilización de diferentes herramientas de comunicación interna para llegar a los integrantes de la organización.

Uno de los canales de comunicación es la “Revista de Propietarios”, donde se informan las acciones y novedades de la organización a todos los accionistas. La misma se distribuye con el pago de la “Cuenta Corriente” de cada coche.



Llamado a coches con guarda de las líneas "G" y "L" interesados en integrarse en forma definitiva a la línea "K"

cutcsa PROPIETARIOS mayo 2010

Las obras ya están en marcha!!!

Concurso de anécdotas: "Cutcsa desde adentro, Historias Verdaderas."

Móvida Joven 2010. Últimos grupos del verano. Febrero 2010.

cutcsa PROPIETARIOS mayo 2010

"Nueva Planta José Añón" las obras siguen avanzando!!!

Situación de amparo al SEAT



Visita de la Intendente electa de Montevideo, Ana Olivera, a la actual Planta "José Añón" y a las obras en desarrollo "Nueva Planta José Añón" y "José Pedro Varela"

GALARDÓN Y RECONOCIMIENTO RECIBIDO DE LA "XIV CONVENCION INTERNACIONAL A LA CALIDAD" - PARIS

ASAMBLEA GENERAL ORDINARIA DE ACCIONISTAS VIERNES 21 DE MAYO



Puesta en funcionamiento de Línea "D" y Oficina N° 3 en Planta "Islas Canarias"

Asamblea General Ordinaria de Accionistas realizada el viernes 21 de mayo

cutcsa PROPIETARIOS agosto - 2010

aniversario

Acto de premiación 8º Concurso de Dibujo ¿Cómo me Cuido en el Tránsito?

Obtención del HAR DE ORO al mérito empresarial 2010

cutcsa PROPIETARIOS abril 2010

SEGURIDAD

COMPROMISO DE TODOS PREVENCIÓN DE TRABAJO DIARIO Y CONSTANTE

OBRAS EN LA "NUEVA PLANTA JOSÉ AÑÓN"

cutcsa PROPIETARIOS marzo 2011

Presentación de Nuevas Unidades PISO BAJO

Fondo de Retiro de Propietarios: Rebaja de Edad para la Venta Anticipada de la Renta

Seguridad: Nuevas Gestiones ante Intendencia de Montevideo y Ministerio del Interior

cutcsa PROPIETARIOS julio 2010

Acto de premiación 8º Concurso de Dibujo ¿Cómo me Cuido en el Tránsito?

Obtención del HAR DE ORO al mérito empresarial 2010

Castigo de Categoría: Boletos de Estudiante

cutcsa PROPIETARIOS diciembre 2010

Asamblea General Ordinaria de Accionistas VIERNES 21 DE MAYO

FONDO DE RETIRO DE PROPIETARIOS SEGURO POR FALLECIMIENTO O IMPOSIBILIDAD DE TRABAJAR

cutcsa PROPIETARIOS enero 2011

Programa CERO ACCIDENTE:

Premiación a Conductores Destacados Ciclo 2009

Nuevos convenios con Asociación Española y Casa de Galicia Importantes Beneficios!!!

Cuenta Corriente: Extensión de Plazo

Cronograma de Pago de Partidas Especiales

Llamado a Presentación de Ofertas por los Coches 1069 y 1070 de Orden Interno

Vale Quincenal Propietarios Entrega de Recaudación

Cuenta Corriente en Formato Digital

cutcsa PROPIETARIOS abril 2011

Despedida de la EDICION 2010 de la MOVIDA JOVEN

Fondo de Retiro de Propietarios: Rebaja de Edad para la Venta Anticipada de la Renta

cutcsa PROPIETARIOS junio 2011

Asamblea General Ordinaria de Accionistas VIERNES 24 DE JUNIO

10º Aniversario del

cutcsa PROPIETARIOS julio 2011

SEGURIDAD - PREVENCIÓN: trabajo diario y constante REUNIONES DE CAPACITACIÓN

Llamado a Presentación de Ofertas por los coches 1063 a 1070 de orden interno

cutcsa PROPIETARIOS julio 2011

Llamado a Presentación de Ofertas por los coches 1063 a 1070 de orden interno

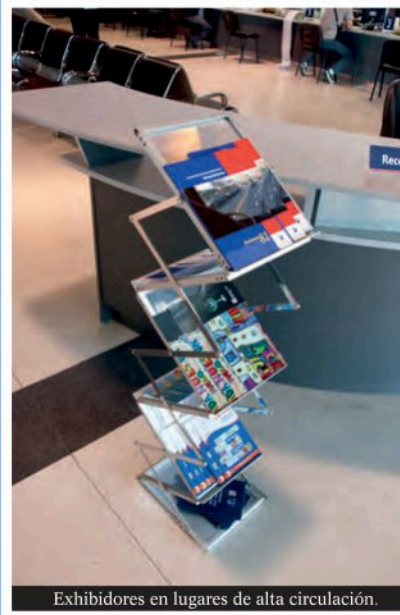
cutcsa PROPIETARIOS julio 2011

Servicio WI-FI en unidades Inter y Diferenciales

Las carteleras que se encuentran en las terminales y oficinas son un medio fundamental para comunicarse con los colaboradores, principalmente los que prestan servicio en los ómnibus.

También se utilizan folletos, afiches, talleres de inducción, etc. como forma de reforzar la comunicación interna sobre diferentes temáticas.

Con la inauguración de la Planta José Añón se generó un espacio destacado para difusión de prácticas de RSE denominado “InvolucraRSE”.



Exhibidores en lugares de alta circulación.



Alcohol y Conducción

Riesgos y Responsabilidades



FEBRERO 2011

Anotarse antes del 31 de enero

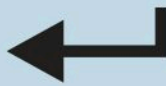
Si tus hijos tienen entre 15 y 17 años pueden inscribirse en el Dpto. de Desarrollo Social o en Atención al Cliente, en la Nueva Planta José Añón. Las actividades son gratuitas.

Por consultas:
Dpto. de Desarrollo Social
Teléfono 19333* *¡¡¡No te lo pierdas!!!*
desarrollo.social@cutcsa.com.uy



"Expo Comedor" - Planta José Añón

Información periódica de la gestión



Como indicamos anteriormente, nuestra empresa está formada por acciones nominativas indivisibles de las propiedades de los ómnibus, para mantener un adecuado equilibrio entre los intereses de las unidades de negocio y los de la sociedad anónima.

Son 8.496 las acciones disponibles y 3.401 las personas que las poseen. Esta composición hace que el sistema de información que se brinda a los propietarios deba ser minucioso y transparente, a fin de asegurar el saludable desarrollo de todas y cada una de las unidades de negocios (ómnibus), para que contribuyan al crecimiento general de la organización.

Además del Balance anual que se envía a cada uno de los propietarios y es sometido a votación de la Asamblea General, de acuerdo al marco legal vigente de las Sociedades Anónimas, mensualmente se brinda información sistematizada que denominamos “Cuenta Corriente”, la que se profundiza permanentemente. Incluye toda la información derivada de la prestación del servicio de cada unidad: costos por insumos y mantenimiento (consumo de gas oil, repuestos, salariales, fondos de aportación, seguros, cargas sociales, horas perdidas, etc.) y los rendimientos de la prestación del servicio (horas trabajadas, boletos vendidos, compensación por mayores costos, bonificaciones, publicidad, pagos efectuados, etc.).

Gran parte de estos indicadores son presentados en forma numérica y graficados, indicando los valores de los últimos seis meses de la producción propia y la comparativa con los promedios realizados por los demás ómnibus de la Línea de trabajo que comparten similares características. Esto brinda a todos los accionistas la posibilidad de conocer permanentemente la forma en que se desarrolla su sociedad, desempeñe o no actividad en la misma, sea socio mayoritario o minoritario, lo que facilita la corrección de desviaciones, maximizando las oportunidades de rendimiento de su negocio.

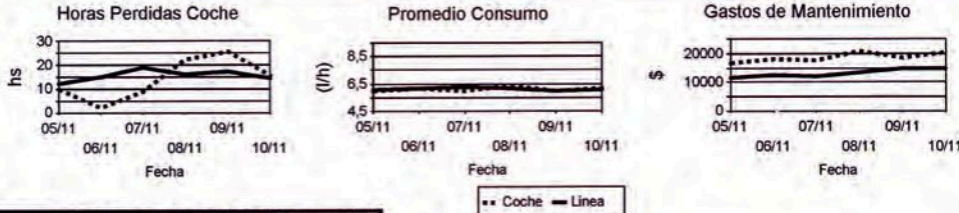
Toda esa información, tiene como objetivo principal brindar transparencia a la gestión y posibilitar un mejor desarrollo del sistema organizacional.

Como forma de facilitar aún más el acceso a la información y a la vez, reducir el consumo de papel, todos estos datos se proporcionan vía digital, incentivando a los accionistas que usen este nuevo canal de información, mediante comunicaciones explicativas y talleres informativos.

DETALLE	
MES: OCTUBRE DE 20	
Titular	AUDITOR
Descripción	
PERSONAL DE ADMINISTRACIÓN OB	
PERSONAL DE ADMINISTRACIÓN PRO	
PERSONAL DE INSPECCION OBRERO	
PERSONAL DE INSPECCION PROPIET	
Total	
Totales	
Totales	
Concepto	
IMPONIBLES OBREROS	
IMPONIBLES PROPIETARIOS	
Fondo vivienda CUTCSA	
Banco de Prevision Social	
Seguro de Paro	
Seguro de Enfermedad	
F.R.L	
Seguro de Enfermedad Patronal	
Sueldo Anual Complementario	
Licencias y Ley 15.996	
Quebrantos	
Seguro Accidente de Trabajo	
Mejor goce de Licencias	
Prima por Hijos	
Seguro de Paro, Dias Dobles	
Litigios Caracter Laboral	
Categorización de Personal	
Gratificación por Asiduidad	
TOTALES GENERALES D	
PLATAFORMA, ADM. E	
INSPECCION	
"Nota: Todas aquellas par	
sus unidades, son adelan	

**CUENTA CORRIENTE PROPIETARIOS
ESTADÍSTICAS DE PRODUCCIÓN Y COSTOS**

MES: OCTUBRE DE 2011		COCHE:	
Titular AUDITORIA			
INDICADORES DE LA LIQUIDACIÓN MENSUAL			
Línea/SubLínea:	AM	Categoría:	6
Valor Hora:	\$360,78	Horas Líquidas:	435,31
Recaudación Bonificada:	\$308.715,84	Dividendo Coche:	709,19
		Dividendo Sublínea:	720,71
Grupo de Producción:	Grupo 2 - Mercedes Benz OH1318 - Marco Polo Torino GV		



VALORES ESTADÍSTICOS						
	10/11	09/11	08/11	07/11	06/11	05/11
PRODUCCIÓN						
Horas Efectivamente Trabajadas	435,31	405,31	421,01	427,77	432,43	415,24
Promedio de Hs Trabajadas Sublínea	424,22	410,75	430,39	414,83	419,97	413,21
Horas Perdidas del Coche	15,37	25,86	22,57	8,90	2,08	10,04
Promedio de Hs. Perdidas SubLínea	14,60	17,08	16,23	18,75	15,24	11,91
Dividendo Hora del Coche	709,19	675,12	712,19	656,49	691,05	734,17
Dividendo Hora de la SubLínea	720,71	723,60	706,76	681,42	720,65	740,29
Evolución de Castigo	+142,65	-2.857,64	+135,50	+124,31	+176,24	+160,69
Evolución de Nivel Producción	4	3	4	4	4	4
CONSUMOS COMBUSTIBLE						
Consumo Combustible (pesos)	72.169,58	64.662,32	71.660,77	69.301,46	71.342,33	66.630,69
Consumo Combustible (litros)	2.687,88	2.408,28	2.668,93	2.581,06	2.657,07	2.481,59
Promedio Consumo (l/h)	6,17	5,94	6,34	6,03	6,14	5,98
Prom.Cons.Línea Igual Mod. (l/h)	6,08	5,94	6,18	6,24	6,18	6,07
GASTOS DE MANTENIMIENTO						
Consumo Real Almacenes y Talleres	19.804,23	18.168,83	17.629,92	16.842,16	16.374,03	16.328,45
Pago de Cuentas	0,00	0,00	2.750,00	0,00	0,00	0,00
Caja Oficinas	600,00	600,00	600,00	600,00	0,00	600,00
Adelantos	0,00	0,00	0,00	0,00	1.600,00	0,00
Total:	20.404,23	18.768,83	20.979,92	17.442,16	17.974,03	16.928,45
Promedio Línea Igual Modelo	14.796,20	14.977,77	13.355,50	12.065,51	12.291,89	11.761,17

Evolución Partidas Pendi. Desc.	09/11	08/11
F.R.A. NO DEBITADO ***	-1.220,02	+1.220,02
Total:	-1.220,02	+1.220,02

Horas de Descanso Pagas	32,00	32,00	16,00	40,00	16,00	24,00
-------------------------	-------	-------	-------	-------	-------	-------

Créditos por Sinistros del Mes	Expediente	Fecha	Lugar
	5404-11	21/09/2011	SAN MARTIN AV. GRAL-RINALDI, TENIENTE
	3912-11	18/07/2011	BELLONI, AVDA. JOSE-ROMA
	4303-11	09/08/2011	CERRITO-PEREZ CASTELLANO

COCHE:	
Debe	Haber
	157.051,72
	38.381,22
	48.300,17
	19.104,79
5.656,28	
6.913,23	
5.342,04	
	142,65
143.436,07	
6.697,83	
	51.399,90
72.169,58	
1.086,00	
54,00	
	324,00
	451,00
324,00	
396,00	
	396,00
9.515,38	
10.876,54	
1.039,50	
6.284,76	
600,00	
2.800,00	
	11.180,47
	8.998,56
322.990,64	335.730,48
	12.739,84
	17.341,04
	2.463,19
	19.804,23
322.990,64	355.534,71
	32.544,07

Página 1 de 2

1,000%	22.510,95	225,11	41,214256	0,412143
	SUBTOTAL:	28.089,76		51,212572

	3.164,51			
TOTAL GENERAL ADM E INSP:	31.254,27			51,212572

TOTAL CODIGO 10:	143.436,07
TOTAL CODIGO 11:	6.697,83

DETALLE SIN DEBITAR ALMACENES Y TALLERES

LIQUIDACIÓN DE CUOTAS PARTES (sin Almacenes y Talleres)		
	Deudor	Acreedor
		8.136,02
		8.136,02
		16.272,04
SALDO		32.544,07

Incentivo por cumplimiento de metas



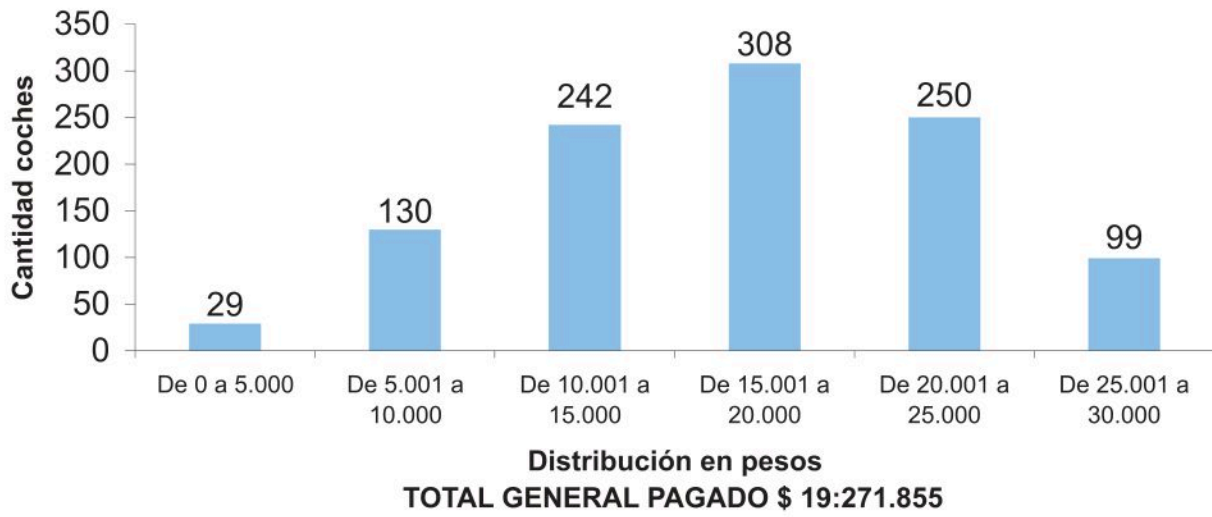
En 2011, ante la solicitud de los accionistas integrantes de la Mesa de Calidad, se estableció un método de incentivos que reconoce el esfuerzo particular de cada accionista para mantener un desempeño sostenible de su unidad de negocio. El “Incentivo por cumplimiento de metas”, es un programa anual que considera el resultado de varios indicadores previstos en el sistema global de información a los propietarios en ese período, generando créditos en su “Cuenta Corriente” personal de acuerdo al puntaje obtenido. Todo este proceso puede ser monitoreado por los accionistas en sus informes mensuales.

Los indicadores a utilizar para la verificación del cumplimiento de las metas serán las siguientes:

- horas trabajadas
- horas perdidas
- nivel de producción
- consumo de gasoil
- partidas pendientes de descuento
- pago total de consumos de almacenes y talleres al contado

Rango de puntajes	\$ Incentivo por coche	\$ Incentivo por cuarta
De 1 a 24	5.000	1.250
De 25 a 36	10.000	2.500
De 37 a 48	15.000	3.750
De 49 a 60	20.000	5.000
De 61 a 72	25.000	6.250
De 73 a 84	30.000	7.500

Incentivo metas por coche - 2011



Grupos de interés

Los grupos de personas que impactan o se ven afectadas por las actividades de nuestra empresa son los siguientes:



Nuestros compromisos:



Principios

Sustentamos una serie de principios corporativos que forman la base de la gestión desde el proceso fundacional y que se expresan en la declaración de la Misión, Visión, y los valores compartidos.



Marketing Responsable

Trabajamos permanentemente para satisfacer las necesidades de movilidad de una sociedad en constante desarrollo, coordinando y gestionando nuestro servicio para brindar las mejores opciones de transporte. Establecemos alianzas estratégicas estables en nuestra cadena de valor para asegurar un desempeño eficiente y sostenible para todos los involucrados.



Ámbito Interno

Procuramos el bienestar laboral y brindamos facilidades para mejorar la calidad de vida de todos los integrantes de la organización, siendo para nosotros una prioridad.



Medio Ambiente

En Cutcsa somos conscientes del impacto ambiental que produce nuestra actividad, por eso, la incorporación de tecnología, la aplicación de métodos para maximizar el rendimiento de combustible, la búsqueda de sistemas para disminuir emanaciones contaminantes y el análisis de energías alternativas, es una constante.



Comunidad

A lo largo de nuestra trayectoria hemos brindado apoyo y colaboración a toda la sociedad. El contacto diario forjó un fuerte sentimiento de solidaridad, respeto y compromiso hacia los vecinos, que incorporamos en nuestra cultura organizacional y aplicamos en nuestras acciones.



Marketing Response



nsable

Trabajamos permanentemente para satisfacer las necesidades de movilidad de una sociedad en constante desarrollo, coordinando y gestionando nuestro servicio para brindar las mejores opciones de transporte. Para ello, promovemos nuestros valores entre nuestros grupos de interés, integrando a nuestros proveedores y clientes como factores prioritarios en las decisiones empresariales.



Ofrecer soluciones de transporte seguras y eficientes, requiere de una estrategia empresarial que integre todas las variables que inciden en la prestación del servicio. Esto implica que todo el “engranaje” que compone CUTCSA - Transporte, Planta Industrial y Administración-, debe funcionar como un todo, retroalimentándose constantemente para que el servicio se cumpla según lo planificado, las 24 horas del día, durante 363² días del año.

Durante 2010 y 2011 se sumaron nuevas prácticas a las iniciadas en años anteriores, que enumeramos a continuación:

- Mantenemos una gran flota de buses, renovándolos en forma periódica para brindar mayor comodidad a nuestros clientes, maximizando el rendimiento de las unidades y minimizando el impacto medioambiental.
- Mejoramos nuestra infraestructura de servicios.
- La inauguración de la nueva Planta “José Añón”, permitió centralizar el área administrativa, mientras que el traslado de la Planta Industrial a la Planta “José Pedro Varela” mejoró sustancialmente la infraestructura de mantenimiento.
- Promovemos el mantenimiento preventivo de las unidades, minimizando riesgos y/o imprevistos, reduciendo así el índice de paralización. Esto incide en el servicio y también en el rendimiento de cada unidad, reflejándose en los resultados de las sociedades de hecho.
- Incorporamos tecnología que permite brindar nuevos productos, que amplían y mejoran las posibilidades de traslados. La tecnología incorporada a la flota, es más que una máquina expendedora de tickets, ya que su software permite muchas otras aplicaciones, como la ubicación satelital por GPS entre otras.
- Incorporamos la línea 227 con destino Tres Cruces.
- Se creó la línea local L30 que vincula la Terminal de Punta de Rieles y la zona de Camino Maldonado, con el Complejo Carcelario de Punta de Rieles.

² 1º de enero – Día del Transportista y 1º de mayo – Día de los Trabajadores, son los únicos días del año en que no se cumple servicio.



- Fueron instalados en nuestras unidades Inter y Diferenciales, un TAC que permite el pasaje de las unidades por telepeaje, similar a los existentes en la Ruta Interbalnearia, sin demoras.

- Brindamos servicios especiales facilitando la participación de toda la población en eventos culturales y deportivos, siendo una forma de propiciar el desarrollo integral de la sociedad. Estar presente en cada acontecimiento masivo, implica comprender la importancia de brindar la movilidad necesaria a todos quienes deseen asistir, contribuyendo así a democratizar el acceso a la recreación. En este sentido se acompañan entre otras, las jornadas de fútbol, básquetbol y boxeo, que convocan un público numeroso; así como la Semana Criolla y la Exposición Rural, adecuándose los servicios a las necesidades de quienes visitan la Rural del Prado y el Parque Roosevelt.

- A iniciativa de la Asociación de Ciegos de Uruguay, Cutcsa comenzó a instalar en las paradas, cartelería en idioma Braille. Esta es una manera de facilitar el acceso a la información sobre nuestros servicios, facilitando el uso del mismo por parte de personas que sufren de ceguera.

- Periódicamente se realiza un control para evitar la instalación de cualquier tipo de plaga en nuestras unidades.

- Practicamos la participación comunitaria y el involucramiento con actores públicos, privados y organizaciones de la sociedad civil, con el objetivo de brindar mayor seguridad.

Se continuaron desarrollando iniciativas propias como la instalación de cámaras de filmación en todos los coches de nuestra empresa, -que son un aporte a las autoridades policiales y judiciales-, la contratación de unidades que operan con personal policial afectados al programa "Bus Seguro", que dedica su apoyo exclusivamente al transporte y se emitieron avisos para persuadir de subir con cabeza cubierta como un elemento más en procura de la seguridad en nuestros ómnibus.

Algunos modelos que integraron nuestra flota



1937 - Aclo Regal, carrozado en Uruguay con cabina a la derecha y estructura de madera.



1947 - Super Aclo Regal, carrozado en Uruguay con cabina a la izquierda y caja de cambios con preselección.



1948 - Carrocería construida en Uruguay por Pablo Simoni para CUTCSA sobre chasis Leyland OPS 1.



1951 - Leyland Olympic EL40 fabricado por Metropolitan Cammel Weymann - MCW- con caja a palanca. Importado íntegramente de Inglaterra.



1951 "CUBANITO" - Leyland Tiger Sunders - Roe, motor similar al EL40. Importado de Inglaterra.



Carrocería sobre chasis Leyland Tiger, copia del GMC TDH 3610, con caja de cambios a palanca, similar al Olympic EL40. Fabricada en Línea "D".



1956 - Leyland Olympic EL44.1, fabricado por Metropolitan Cammel Weymann - MCW - con caja neumática. Importado íntegramente de Inglaterra.



1957 - Leyland "TEHERAN" de Metropolitan Cammel Weymann.



1961 - Carrozado por CUTCSA con dirección técnica de Pablo Simoni sobre chasis Leyland Worldmaster.



1963 - Leyland Master , carrocería Nicola sobre chasis LERTW2



Leyland carrocería Cutcsa. Antecesor del modelo Banda Oriental.



1975 - Banda Oriental II sobre chasis Leyland Royal Tiger Worldmaster con caja neumocíclica Gb106.



1975 - Mercedes Benz LO1113 / LO1114, Carrocería CUTCSA, modelo Montevideoano.



1982 - Mercedes Benz 1313 carrocería Banda Oriental.



1987 - Mercedes Benz OH 1316 carrocería Caio padrón Amelia. Armados en Carrocerías CUTCSA con kits importados de Brasil.



1994 - Volvo B-58E, carrocería Caio padrón Victoria. Importado de Brasil.



1994 - Mercedes Benz OF 1318, motor delantero, carrocería Marcopolo Allegro.



1999 - Mercedes Benz OH1318 Marcopolo Torino Generación V.



2006 - Ómnibus articulados Volvo B58E Marcopolo Allegro Generación V con caja de cambios automática.



Agrale, carrocería Gran Viale Low Entry.



2008 - Mercedes Benz, Marcopolo Ideale 770



Yutong



2011 - Mercedes Benz de piso bajo con accesibilidad universal.



2011 - Mercedes Benz, carrocería Marcopolo "Torino Generación VI" (Euro III Electrónico).

En 2008 y 2009, la empresa realizó una gran inversión renovando masivamente la flota.

Las nuevas unidades, Mercedes Benz Marcopolo, cuentan con motor de gerenciamiento electrónico, siendo más amigables con el medio ambiente ya que se reduce sustancialmente la emisión de gases contaminantes. Estos ómnibus cumplen con la Norma Euro III para la importación de vehículos destinados al transporte de pasajeros y de carga, la que rige para nuestro país desde el 1º de julio del 2008.

En 2011, continuando el proceso anterior, se renovaron 154 unidades (120 Mercedes Benz, 14 Mercedes Benz de piso bajo y 20 Yutong); por otra parte, se incorporaron a la flota 16 Mercedes Benz interdepartamentales. La integración de unidades con accesibilidad universal (de piso bajo) a la flota urbana, promueve la democratización del transporte y la movilidad.

Con respecto al modelo de carrocería Marcopolo Generación VI, cuenta con:

- Destino lateral electrónico simultáneo al destino frontal de la unidad. Es ésta una importante innovación para nuestros clientes en la seguridad que tendrán a la hora de seleccionar su viaje.
- Tercer pasamano en el techo a efectos de mejorar la seguridad de nuestros clientes.
- Espejos interiores que contribuyen a mejorar el control de nuestro personal ante posibles situaciones de hurto.
- Asientos para clientes: en las unidades con guarda se incorpora un asiento más y en las unidades con sistema micro se incorporan dos asientos más para los clientes.
- Pasamano táctil a efectos de que las personas con discapacidad visual puedan ubicar su asiento en la unidad.
- Botón de solicitud de parada con sistema Braille.

Además se incorporaron a la flota, 14 buses con piso bajo. Estos cuentan con las siguientes características:

- 35 asientos para pasajeros.
- Mayor comodidad para el ascenso y descenso de clientes.
- Accesibilidad para las personas con dificultades motrices.
- Espacio frente a la puerta central para silla de ruedas.
- Gerenciamiento electrónico.
- Caja de cambios automática.
- Suspensión neumática en el eje delantero y trasero.
- Regulación de nivel del vehículo que permite disminuir o aumentar su altura en más menos 10 centímetros.

Composición de la Flota:	
Mercedes Benz	940
Volvo	87
Agrale	8
Yutong	25
Leyland	2
Total	1062

Tecnología Incorporada



Cutcsa ha adoptado y adaptado nuevas tecnologías, sumando un valor agregado en el servicio que recibe cada cliente.

Cámaras: todas las unidades cuentan con una cámara de seguridad que transmite información directamente a nuestro Centro de Monitoreo.

GPS (Global Positioning System): El sistema de posicionamiento global, permite ubicar geográficamente a cada unidad. A través del mismo se optimizan los beneficios del Sistema de Transporte Metropolitano (STM) y se puede obtener información de gran utilidad para el registro de todas las transacciones, el control y la planificación del servicio.



Vista de posicionamiento satelital de un ómnibus de Cutcsa

Nuevos productos y servicios: se culminaron de instalar los equipos expendedores en toda la flota de Cutcsa, posibilitando la generación de nuevos productos que se incorporaron con el STM a los servicios urbanos y suburbanos.

WI-FI: En 2010 lanzamos el servicio WI-FI en las unidades interdepartamentales y diferenciales, lo que permite también contar con terminales que brindan esta conectividad, cada vez que uno de estos coches esté estacionado en las mismas.

Destinos electrónicos: durante 2010 y 2011 se completó la incorporación de destinos electrónicos en toda la flota.

Display lateral: en 2011 se incorporó el display lateral, facilitando la visión del recorrido desde el costado del ómnibus.

La nueva tecnología incorporada paulatinamente desde 2008 al transporte colectivo ha provocado modificaciones en los procedimientos tradicionales vinculados a la forma de trabajar y del cumplimiento del servicio establecido.

Las herramientas ofrecidas por esta tecnología dieron paso a un nuevo Sistema de Gestión de Servicio que optimiza el cumplimiento del mismo, aspecto fundamental para brindar confianza a los clientes y mejorar las condiciones de trabajo del personal.



Zona Wi-Fi

movistar

MONTANA

Planta “José Añón”





Áreas Administrativas y Gerenciales

Más de 260 trabajadores

Predio: 4 hect, 379 m²

Capacidad de estacionamiento: 400 ómnibus

Capacidad de almacenamiento de gasoil: 400.000 lts.

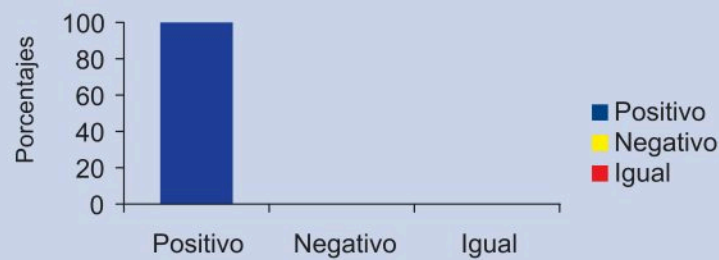
Servicios presentes:

- Administración (Dpto. RRHH, Dpto. Jurídico, Dpto. Administrativo, Dpto. Financiero, Dpto. Contable, Dpto. de Transporte y Producción, Dpto. de Desarrollo Social; Dpto. de Recaudación).
- Estacionamiento.
- Lavadero.
- Carga de combustible.
- Salón de pagos y de capacitación.
- Comedor y cantina.
- Áreas verdes y de recreación.

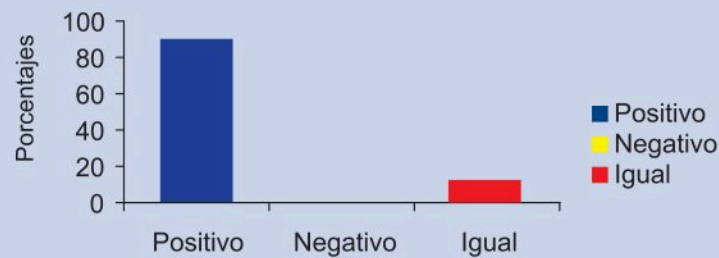
La construcción de la Planta Añón en un predio que contaba con viejas construcciones y que se encontraba en desuso, aportó cambios en los alrededores, no sólo en el aspecto estético, sino en factores que inciden en la vida cotidiana de los habitantes del lugar.

Para conocer la percepción de los vecinos y cómo impactaron estos cambios, se midieron a través de encuestas distintas variables que tienen que ver con la calidad de vida en una zona.

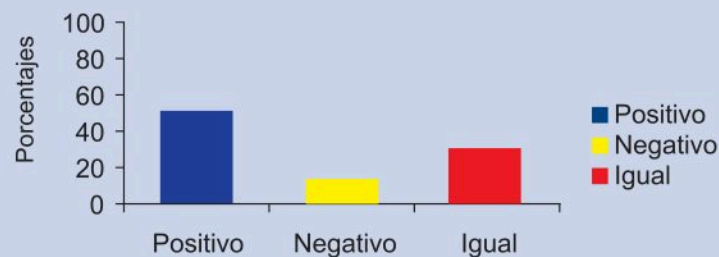
Cambios en la iluminación de la zona desde la instalación de la nueva Planta



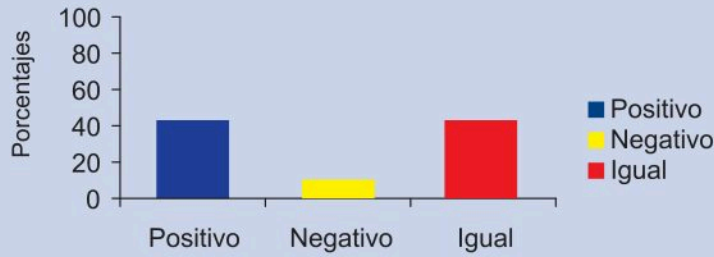
Cambios en la estética de la zona desde la instalación de la nueva Planta



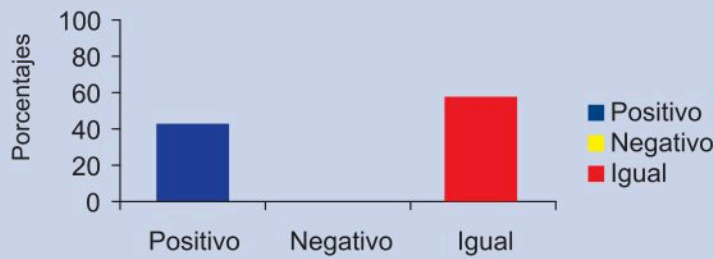
Cambios en la seguridad de la zona desde la instalación de la nueva Planta



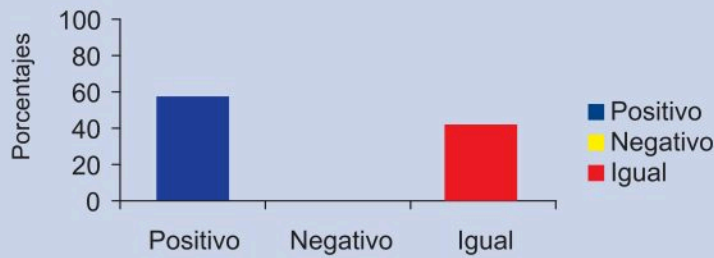
Cambios en el tránsito vehicular desde la instalación de la nueva Planta



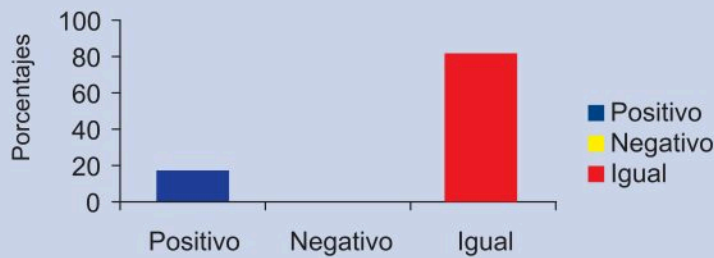
Cambios en el tránsito de personas desde la instalación de la nueva Planta



Cambios comerciales desde la instalación de la nueva Planta



Cambios sonoros desde la instalación de la nueva Planta



**Área Informática y de Estudios Tecnológicos.
Área Comercial y de Servicios**

Más de 400 trabajadores

Predio: 23.648 m²

Capacidad de estacionamiento: 100 ómnibus

Puestos de atención en el taller: 45

Puestos de atención exteriores: 15

Servicios presentes:

- Dpto. de Desarrollo (administración de software, de seguridad y comunicación, de datos, análisis de calidad, testing y programación).
- Dpto. de Operaciones (Liquidación de sueldos, operaciones, mantenimiento).
- Dpto. Comercial (almacenes, combustibles, recepción de mercaderías, laboratorio).
- Servicios de mantenimiento (mecánica, inyección, tornería, auxilio, recauchutaje, gomería, carrocería, electricidad, administración).

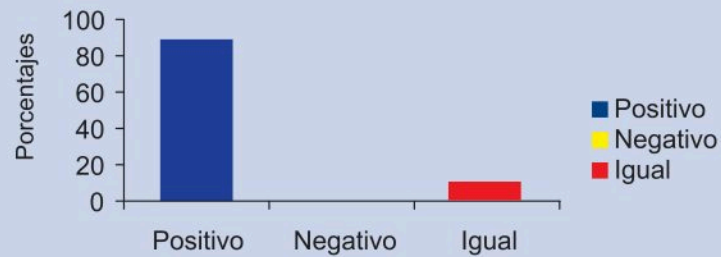


Planta “José Pedro Varela”

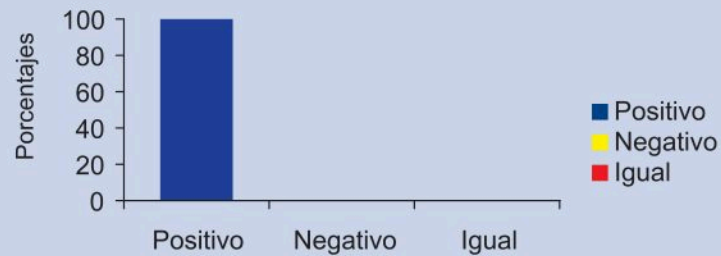


De la misma manera que en Planta Añón, al iniciar las actividades de la Planta Comercial y de Servicios en las instalaciones de la Avda. José Pedro Varela y Larravide, se realizó una encuesta entre los vecinos, para conocer si percibieron cambios y cómo fue el impacto de la nueva construcción en la zona.

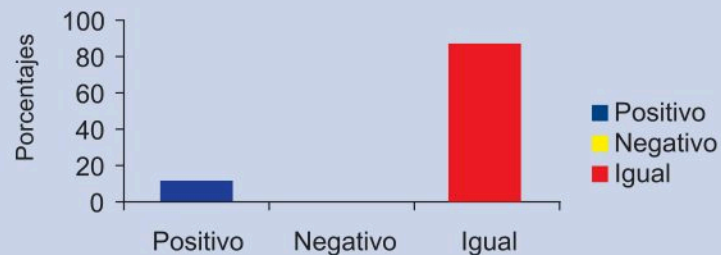
Cambios en la iluminación de la zona desde la instalación de la nueva Planta



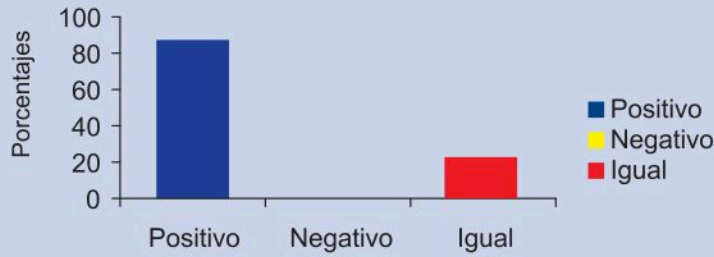
Cambios en la estética de la zona desde la instalación de la nueva Planta



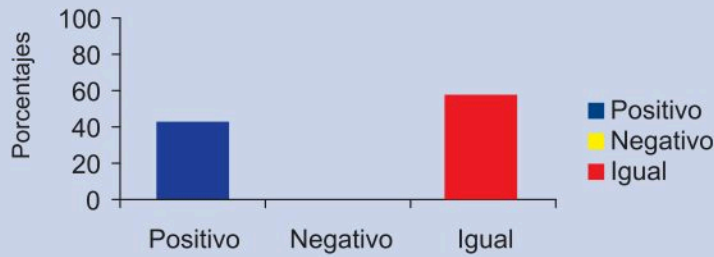
Cambios en la seguridad de la zona desde la instalación de la nueva Planta



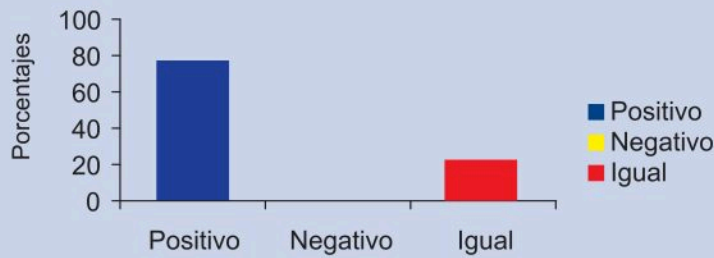
Cambios en el tránsito vehicular desde la instalación de la nueva Planta



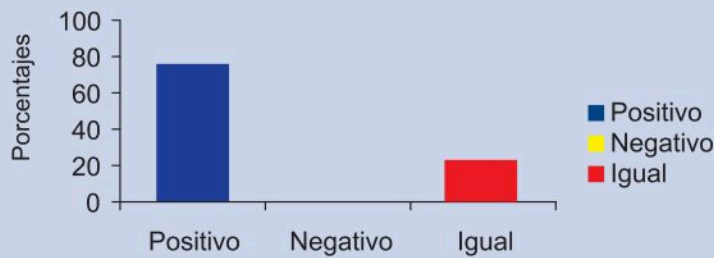
Cambios en el tránsito de personas desde la instalación de la nueva Planta



Cambios comerciales desde la instalación de la nueva Planta



Cambios sonoros desde la instalación de la nueva Planta





Planta Comercial y de Servicios

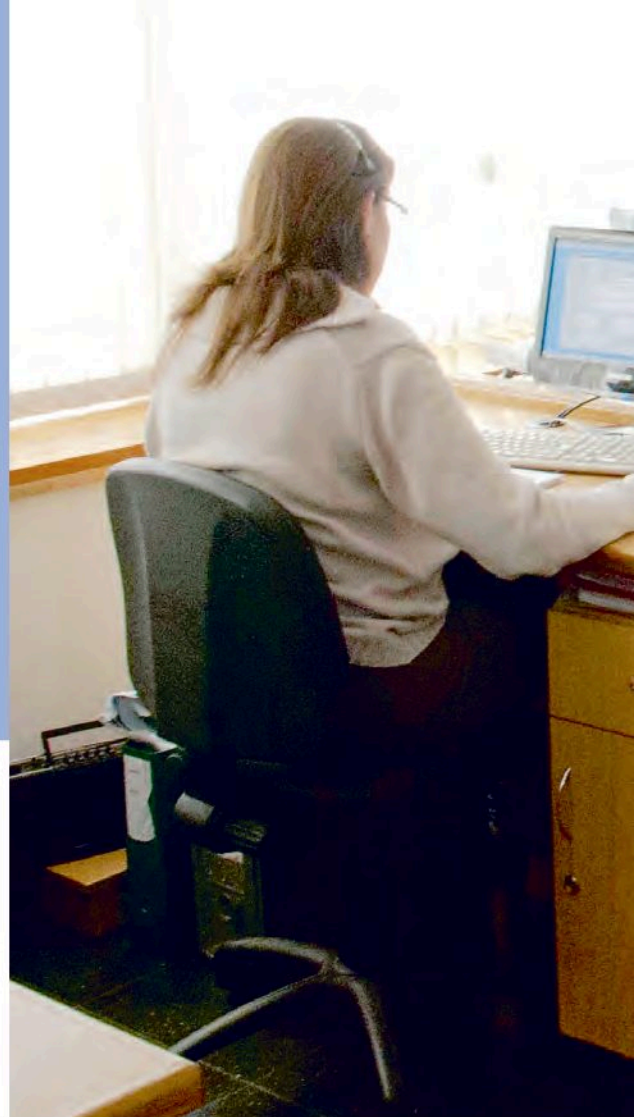
Esta Planta de Cutcsa está preparada para atender la totalidad de la flota. Esto implica tener una estructura que permita prestar los servicios de mantenimiento necesarios, así como también, tener stock de repuestos para cada modelo de coche, espacio y un manejo de tiempo adecuado, para no perjudicar el servicio de transporte, ni a los propietarios de las unidades que acuden con sus ómnibus, y que en este caso son clientes internos de la Organización.

La construcción de la nueva Planta Comercial y de Servicios “José Pedro Varela”, ha beneficiado la oferta y la calidad de los servicios, mejorando las instalaciones y considerando aspectos vinculados a la mejora constante. Detallamos algunos a continuación.

- Mayor eficiencia y seguridad -“criterio de boxes”-: se trata de atender integralmente a la unidad en un mismo lugar. Esto requiere de la coordinación de los distintos sectores involucrados, los que se tienen que movilizar hasta el vehículo.
- Se cuenta con suficiente stock de repuestos para todos los modelos de ómnibus que tenemos en circulación. También se ofrecen repuestos en préstamo mientras se repara uno dañado, para que los coches no pierdan horas de trabajo y el servicio no se vea afectado.
- Se incorporaron nuevas tecnologías: frenómetro, torno mecánico, potro de carrocería, maquinaria de alineación y balanceo, rectificadora de volante y placas de embrague, etc.
- Cutcsa fue nombrada por BOSCH como taller de flota en sistemas de inyección, siendo la primera de Latinoamérica. Esto determinó la incorporación de un nuevo Banco de Prueba de Inyectores e instalaciones acordes, únicas en nuestro país.
- Se encuentra en los planes de inversión el rectificado propio de motores.
- Se buscan alternativas para ampliar la oferta de servicios, con el objetivo de brindar atención integral al vehículo. En este sentido se amplió el horario de servicios, de lunes a viernes de 5:00 a 0:00 de la madrugada, y se estudia la incorporación en breve de un nuevo turno nocturno que permitirá brindar servicios las 24 hrs.
- Existe una Dirección Técnica que analiza reclamos sobre el servicio y los repuestos, a fin de otorgar las garantías correspondientes. Esta comisión estudia cada caso y determina si hubo fallas en el proceso de colocación o arreglo, en el repuesto, o falló por mal uso. Esta comisión está conformada por los Jefes de Mecánica, Electricidad, Carrocería, Suministro, Laboratorio, el Gerente de Planta y dos Directores del Área Comercial.
- Se realizan alianzas estratégicas con proveedores para capacitar a nuestro personal en el uso de los productos.
- Se amplió la capacidad de almacenamiento de combustible, ampliando por ello la autonomía de la Organización ante cualquier eventualidad en la distribución de gasoil. Mientras que en la vieja Planta Añón la capacidad de los tanques era de 172.000 lts., en la nueva planta se puede albergar 400.000 lts.
- Las nuevas instalaciones cuentan con sala, comedor y cantina, lo que hace más confortable el tiempo de descanso laboral del personal de talleres y posibilita que los propietarios, que llevan a reparar los ómnibus, tengan una espera confortable.



Centro de Atención al Cliente



Como forma de agregar valor a nuestro servicio, desde el 2001 contamos con un Centro de Atención al Cliente que concentra toda la información de la empresa con el fin de optimizar el uso de nuestros productos.

En el mismo se reciben principalmente consultas que son evacuadas de forma inmediata, ya que se cuenta con personal idóneo y con recursos tecnológicos adecuados para acceder a la información solicitada. En caso de que esto no sea posible, se apelan a los canales correspondientes, eliminando ruidos en la comunicación, que afectan el uso correcto del servicio y los productos del sistema STM.

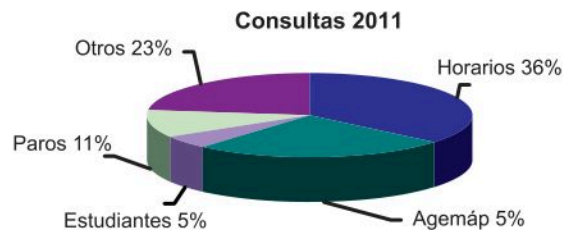
También se reciben disconformidades y agradecimientos. En el caso de las primeras, se solicitan los datos del incidente para poder corroborar el hecho y posteriormente se traslada al sector que tiene incidencia en el tema. En todos los casos la identidad de los involucrados es reservada. En el caso de los agradecimientos, éstos se transmiten a los trabajadores involucrados como forma de estimular el buen comportamiento.

Para optimizar la atención telefónica, en la nueva oficina se instaló un sistema de flujo de llamadas que posibilita el mejor aprovechamiento de los recursos.

El CAC se encuentra ubicado en la Planta Añón y dispone de tres puestos de atención personalizada y 8 puestos de atención telefónica.

Casos atendidos año 2010: **185.865**

Casos atendidos año 2011: **144.190**



El rango "Otros" contiene: Sugerencias, reconocimientos, llamadas cortadas, registro y/o devolución de documentos extraviados o retirados. Las consultas más frecuentes son horarios y cómo llegar de un punto a otro (Agemáp).



Sitio WEB

Nuestra página web cuenta con toda la información del servicio: horarios, recorridos, paradas, tipos de viaje, tarifas, locales de confección y recarga de tarjetas, composición de la organización, historia, prácticas de RSE, noticias más destacadas, etc.

De esta manera el cliente puede acceder a la información mediante la autogestión, de forma fácil y ágil. También puede establecer contacto para realizar consultas, sugerencias, plantear disconformidades o reconocimientos al personal.

Los integrantes de la organización pueden acceder también a información variada y de autogestión.

 **19333**
Atención al Cliente
www.cutcsa.com.uy



Locales de venta de viajes y confección de tarjetas STM

Contamos con 26 locales de confección y recarga de tarjetas STM y 6 locales de venta de abonos interdepartamentales. Los mismos están dispuestos en distintas zonas de Montevideo y zona Metropolitana, con amplios horarios de atención, facilitando así el acceso de la población a nuestros productos e incentivando la sustitución del dinero por tarjeta magnética, como forma de pago del servicio.




Abonos y Boletos de Estudiantes

Venta de Abonos y Boletos de 



Cutcsa
al Cliente 264 0000 - www.cutcsa.com.uy





Desarrollo de nuevos negocios

El 16 de noviembre de 2009 en Asamblea Extraordinaria, los accionistas de Cutcsa votaron a favor de la ampliación del objeto social de nuestra empresa, proyectando cambios a corto, mediano y largo plazo.

La inversión en las nuevas plantas “José Añón” y “José Pedro Varela”, como así en el nuevo emprendimiento comercial “Nuevocentro Shopping”, agregan valor al negocio, derivando en beneficio de todos los accionistas y la Organización en su conjunto. En ambos casos se crean nuevas fuentes de trabajo y se beneficia el entorno, potenciando el desarrollo de los barrios y, el bienestar de la comunidad que allí habita y sumando al desarrollo del país.

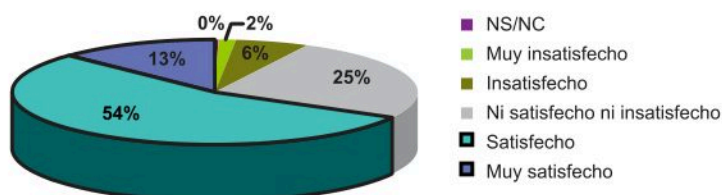


Percepción del servicio y aspectos vinculados



Estudios de mercado realizados por la consultora privada **Massonnier, investigación de mercado y tendencias**³ a solicitud de nuestra organización, en 2011 arrojó los siguientes resultados:

Satisfacción con el servicio

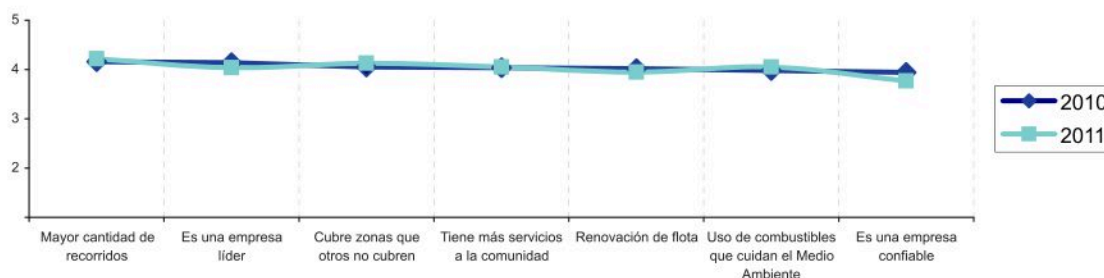


Al solicitar a los encuestados que calificaran a Cutcsa del 1 al 5, siendo 1 muy negativo y 5 muy positivo, los ítems mejor calificados fueron:

- Mayor cantidad de recorridos - 4.22
- Es una empresa líder - 4.04
- Cubre zonas que otros no cubren - 4.13
- Tiene más servicios a la comunidad - 4.05

Los 16 puntos considerados estuvieron por encima de los 3 puntos, alcanzando un valor de 3.7 de promedio general.

Ítems más valorados



³ MASSONNIER, Verónica. Massonnier, investigación de mercado y tendencias, "Monitor de imagen de marca", setiembre 2011.

En todos los rincones de Montevideo



Nuestro servicio se desarrolla en todo Montevideo y su zona metropolitana, llegando a destinos alejados y en donde la población cuenta únicamente con el ómnibus de Cutcsa para el traslado. Este es uno de los aspectos mejor valorado.





Ámbito In



nterno

Procuramos el bienestar laboral y brindamos facilidades para mejorar la calidad de vida de todos los integrantes de la organización, siendo para nosotros una prioridad.

Manuel Abelardo Anibal Domingo Jose Eduardo Jose Juan Juan Jorge Rober Nelson Narciso Ruben Adolfo Heber Manuel Domingo Serafin Jos
Gumersindo Daniel Manuel Nelson Alberto Juan Jesus Manuel Eduardo Julio Hugo Roberto Luis Ruben Juan Daniel Hipolito Camilo Horacio
Oscar Walter Sergio Hugo Nelson Gonzalo Jorge Eduardo Perfecto Raul Ramon Miguel Juan Antonio Antonio Juan Gustavo Rafael Jose Juan
Everildo Jorge Arnaldo Jose Julio Eloy Carlos Washington Walter Angel Roberto Serafin Eduardo Rogelio Cesar Juan Miguel Regino Eugenio C
Francisco Julio Ricardo Hector Oscar Sergio Alcides Gerardo Jose Laureano Milton Julio Miguel Mario Gaetano Eduardo Benito Jose Nestor W
Guillermo Waldemar Stella Ana Mario Jose Angel Jose Walter Carlos Luis Julio Waldemar Pablo Manuel Carlos Ricardo Beltran Jose Fernand
Hector Ariel Heber Luis Jorge Alicia Alicia Carmen Cristina Ramon Wilson Fredy Carlos Carlos Juan Oscar Daniel Juan Waldemar Miguel E
Francisco Victor Jorge Fernando Gustavo Julio Sergio Miguel Enio Oscar Juan Maria De Lourdes Jose Reina Marina Mario Carlos Ruben Mari
Abelardo Hector Edgardo Santiago Carlos Carlos Ricardo Oreste Luis Hector Carlos Gino Angel Aurea Raquel Amador Braulio Julio Marta Ra
Victor Elizabeth Luis Maria Del Rosario Marisa Ramon Rafael Walter Sergio Walker Miriam Antonio Jose Sergio Myriam Daniel Carlos Jose
Nelson Wilmen Hector Ricardo Alberto Juan Elbio Ruben Alicia Walter Hector Jose Rade Jose Luis Darbin Delci Nestor Mario Rafael Juan
Washington Eduardo Eduardo Raul Gabriel Juan Enrique Luis Jose Jorge Julio Daniel Daniel Hector Heber Victor Gustavo Juan Daniel Richar
Oscar Maria Gladys Roberto Alfonso Jorge Miguel Romulo Ana Shirley Clara Alvaro Carlos Jose Adriana Norma Elsa Nestor Arturo Pedro Ju
Maria Reinaldo Cesar Jose Juan Miguel Rodolfo Walter Damian William Manuel Gumersindo Dardo Aldo Hugo Rosa Juan Esteban Richar Eug
Antonio Walter Eduardo Alberto Guillermo Jose Pilar Juan Roberto Mariadelr Walter Wilson Angel Ruben Luis Luis Vilma Hugo Luis Gustavo J
Clementino Dardo Carlos Eduardo Miguel Jose Juan Julio Roberto Luis Daniel Mario Alicia Carlos Jorge Julio Miguel Sergio Julio Julio Jose H
Eduardo Jorge Luis Patricia Alberto Luis Fernando Alejandro Yannino Hugo Beatriz Mario Nestor Baltasar Enrique Robert Gustavo Juan Rub
Hugo Julio Lorenzo Jose Carlos Rosario Oscar Alfredo Joaquin Jorge Juan Juan Ernesto Jose Monserrat Carlos Ruben Rubens Antonio Gustav
Gualberto Walter Miguel Jose Hector Juan Roberto Mario Juan Antonio Carlos Manuel Jorge Roque Jorge Jose Jose Eduardo Nelson Jorge Carlo
Edison Ramiro Hector Gustavo Jose Eduardo Luis Angelo David Gerardo Jesus Luis Antonio Juan Iris Ana Silvia Domingo Antonio Antonio
Ramon Juan Walter Juan Jose Estela Victor Antonino Juan Jose Rau Jose Pascual Felipe Santiago William Ricardo Javier Jose Walter Fernando J
Julio Luis Diego Jose Gustavo Walter Buenaventura Jose Juan Salvador Daniel Gualberto Roberto Leonel Pedro Raul Pablo Daniel Juan Maria
Eduardo Carlos Adrian Maria Sergio Oscar Jorge Sergio Juan Reinaldo Jorge Fernando Rafael Victor Carlos Jose Pedro Gerardo Victor Juan Li
Hector Victor Domingo Miguel Luis Ramon Daniel Guillermo Santiago Julio Jose Aldo Julio Mario Constantino Oscar Ambrosio Mario Jose Ju
Jose Marcelo Luis Fernando Ricardo Angel Fernando Oscar Antonio Ariel Felix Jose Walter Hugo Omar Juan Ricardo Fernando Manuel Osa
Alicia Mario Albaro Maria Gabriel Libera Douglas Jesus Ruben Witer Carlos Ricardo Eloina Carlos Daniel Jaime Arturo Enzo Gabriel Robe
Marianella Andres Patricio Mario Julio Jorge Alvaro Walter Luis Veronica Fernando Jose Gabriela Juan Alvaro Gustavo Carlos Mario Jesus Dar
Alvaro Daniel Anibal Jose Alberto Daniel Washington Carlos Sergio Elbio Luis Hector Gustavo Hipolito Juan Angelica Hector Jose Daniel Wa
Julio Darwin Fernando Ricardo Daniel Andrio Julio Daniel Graciela Jose Luis Ricardo Oscar Gualberto Miguel Jorge Luis Gustavo Javier Was
Jose Fernando Manuel Alberto Celia Jesus Sandra Martin Patricia Jose William Javier Carlos Roque Fernando Nestor Carlos Alberto Carlos N
Raquel Hugo Marcelo Reinaldo Walter Elbio Hector Luis Nelson Ramon Richard Pablo Oscar Washingto Juan Manuel Camilo Jose Fernando Ma
Enrique Ismael Jorge Gerardo Guillermo Carlos Carlos Carlos Claudio Eduardo Washington Marcelo Javier Alvaro David Diego Javier Luis Alex
Fernando Eduardo Carlos Juan Juan Carlos Walter Edgardo Maria Alvaro Danyel Noverlindo Edgardo Aldo Danubio Diego Jorge Nestor Ame
Del Pilar Hever Ramon Valentin Mario Roberto Carmelo Carlos Fernando Roberto Williams Gerardo Luis Nestor Lidio Jose Carlos Jorge Juan M
Fernando Gabriel Jose Roberto Wiston Miguel Pablo Ruben Roberto Miguel Jose Oscar Jose Pedro Pedro Walter Heber Herald Jose Juan F
Eduardo Jorge Ramon Fernando Nelson Ana Del Carmen Heber Gilberto Javier Luis Julio Osvaldo Carlos Visitacion Daniel Walter Javier Jorge F
Walter Alberto Fischer Oscar Pablo Alvaro Jorge Mario Carlos Jose Marcelo Mauricio Daniel Alvaro Arturo Juan Washington Eduardo Manue
Ricardo Hector Ramiro Rodolfo Jorge Gabriel Italo Nelson Carlos Aladino Juan Rosivelt Ruben Walter Sergio Juan Fernando Juan Enrique C
Daniel Fernando Hector Carlos Jaime Jorge Eduardo Fernando Raul Roberto Juan Julio Alan Miguel Juan Daniel Miguel Luciano Alberto Juan
Daniel Jose Mario Luis Jose Marcelo Mario Juan Ruben Mauro Carlos Jorge Richard Eduardo Ariel Jose Jose Nelson Sergio Norberto Maria D
Daniel Gerardo Miguel Fernando Maria William Edgardo Cristino Pablo Daniel Sergio Miguel Sergio Victor Sergio Nestor Fernando Nelson S
Nelson Leonardo Cleber Daniel Jose Luis Julio Roque Walter Gerardo Julio Gustavo Manuel Henry Jose Roberto Julio Claudio Jorge Juan Luis
Jose Pablo Eduardo Nelson Sandra Hector Fernando Alberto Jose Gustavo Juan Luis Edgardo Adriana Carlos Luis Jose Jose Washington Ernesto
Carlos Antonio Damian Manuel Eladio Jose Washington Roberto Miguel Luis Pedro Oreste Ricardo Mario Jose Maximo Marcelo Walter Luis B
Eduardo Hugo Javier Ruben Luis Javier Raul Julio Ruben Jose Richard Jose Claudio Danilo Walter Ricardo Hugo Carlos Daniel Roberto Carlos
Sergio Carlos Andres Ricardo Bricival Dogomar Victor Richard Almir Carlos Nestor Ruben Antonio Jose Gabriel Miguel Luis Amalio Luis Mi
Leonardo Cesar Jacinto Mario Miguel Carlos Fernando Javier Jorge Raul Gabriela Hugo Eduardo Peter Fernando Juan Juan Miguel Gonzalo Jos
Humberto Andres Javier Mario Rafael Victor Pablo Jorge Maria Giovanni Jesus Luis Marcelo Luis Rosario Eduardo Luis Manuel Alberto Carlos
Jose Juan Luis Luis Luis Luis Manuel Mario Milton Nestor Oscar Oscar Pedro Raul Reynaldo Robert Roberto Will Carlos Rodolfo Evaristo Arli
Solis Juan Roberto Williams Bismark Cristobal Jorge Juan Gerardo Jorge Julio Myrion Waldemar Angel Carlos Daniel Darwin Jose Jose Juan L
Ignacio Julio Luis William Rafael Jorge Juan Juana Maria Carlos Huber Jorge Ricardo Gustavo Miguel Nilio Miguel Nicola Rafael Juan Ferna
Daniel Jose Carlos Hector Luis Marcelo Miguel Nelson Pedro Gustavo Jorge Jorge Joselito Juan Leonardo Pedro Walter Victor Gustavo Jorge M
Elbio Juan Rafael Roberto Francisco Juan Ruben Ever Alberto Carlos Carlos Eduardo Enrique Hector Luis Marino Martin Ruben Walter Wash
Nelson Edgardo Juan Raul Walter Walter Leonardo Daniel Gustavo Julian Claudio Miguel Diego Dardo Vicente Pablo Angel Alberto Luis Vict
Juan Federico Jorge Elido Jesus Mauricio Jose Luis Manuel Oscar Carlos Gabriel Americo Cono Raul Ruben Liber Damian Enzo Gregory Jesus
Luis Nestor Gustavo Daniel Marcelo Javier Elias Alfredo Pedro Mauricio Walter Hector Hector Miguel Neber Nelson Hector Ricardo Gonzal
Rodolfo Jose Richard Adolfo Edgardo Walter Domingo Jose Juan Mario Carlos Alejandro Heber Jorge Nelson Roberto Rodolfo Carlos Dom
Marcelo Rodolfo Jose Carlos Jorge Rolando Carlos Walter Ruben Leonel Maria Alvaro Jose Eduardo Luis Leonel Oscar Erbel Hector Washingto
William Miguel Pedro Angel Fernando Ricardo Antonio Cesar Alfred Marino Jose Nelson Jose Bettina William Arturo Stella Alberto Alfredo Da
Sergio Hugo Eugenio Ruben Leonardo Daniel Gerardo Emilio Luis Pedro Juan Veronica Alberto Eberto Juan Luis Felix Luis Mauricio Washingto
Jose Gustavo Ubaldo Jorge Mario Elizabeth Leandro Richard Miguel Rodolfo Jesus Jose Daniel Edgar Marcello Alejandro Sergio Angel Jose Ma
Carlos Julio Serafin Cesar Alberto Fabian Jose Julio Liber Luis Luis Marcelo Miguel Ricardo Hector Hugo Roberto Samuel Walter Miguel Carlo
Juan Mario Eduardo Carlos Nestor Sergio Jorge Jorge Jose Roberto Oscar Raul Silvio Martin Lino Pedro Alejandro Angel Hugo Nestor Aldo Car
Roberto Aldebaran Carmen Javier Luis Maria Oscar Fernando Hugo Juan Nestor Luis Tomas Gabriel Jose Hector Ricardo Wilmar Darcy Juan
Fernando Robert Eduardo Ruben Daniel Eugenio Pablo Ruben Gemry Astur Eduardo Alejandro Amabilio Julio Eduardo Omar Wilson Arn
Hamilton Oscar Isabel Luis Celio Rogelio Daniel Justo Walter Jose Raul Sergio Gustavo Edgar Luis Pablo Ricardo Elbio Juan Sergio Juan Dou
Victor Alberto Jose Jose Roberto Johnny Miguel Walter Luis Pablo Angel Fernando Jose Jose Fernando Jose Jose Sergio Claudio Domingo Alv

se Jaime Jorge Edison Luis Jose Enrique Eulogio Miguel Manuel Juan Washington Agustin Luis Pedro Manuel Domingo Um... angel Gerardo
Manuel Jose Jose Francisco Sergio Norberto Cantalicio Raul Emigdio Carlos Jose Alfredo Severino Jose Jose Jorge Jose Car... nando Carlos
Walter Leonardo Manuel Gustavo Miguel Jesus Ramon Juan Juan Luis Horacio Pablo Carlos Miguel Enrique Marcelino Ra... orberto Jesus
Getulio Romeo Eduardo Enrique Carlos Julio Leonel Antonio Washington Jose Julio Juan Jose Raul Carlos Alfredo Jose Ma... edro Antonio
Washington Osvaldo Roberto Agaizum Jorge Welington Nelson Carlos Milton Nestor Blas Jose Juan Nestor Miguel Eduardo M... Juan Enrique
o Alma Graciela Lilian Maria Jorge Mario Jose Omar Mario Oscar Oscar Juan Hector Luis Edgardo Waldemar Roberto A... ro Jose Ruben
Ernesto Eduardo Eduardo Juan Mario Elbio Bolivar Sergio Dionisio Eduardo Jose Ruben Jose Fernando Washington Gusta... orki Luis Juan
a Carlos Adalberto Alejandro Fernando Ramon Graciela Asuncion Chrystin Elsa Homero Walter Ramon Mario Emilio Do... Lourdes Ana
amon Mario Heber Jose Ruben Luis Ruben Claudio Maria Jose Eduardo Eusebio Juan Washington Hugo Carlos Antonio Da... Ruben Ramon
Juan Jenessy Matilde Alcides Stelvya Roberto Roberto Wilson Pedro Luis Antonio Humberto Lucia Carlos Luis Marcelo C... o Jose Freddy
Indalecio Luis Alicia Carlos Daniel Yanet Juan Victor Miguel Telmo Jose Graff Carlos Ricardo Miguel Ignacio Nemencio Roberto Ubaldino
d Carlos Elbio Raquel Zulma Albina Jose Hector Washington Sonia Miguel Sergio Juan Jose Miguel Roberto Radis Fernando Miguel Guillermo
an Carlos Julio Pedro Miguel Eduardo Gerardo Ignacio Sergio Luis Juan Eduardo Roberto Carlos Leonor Jacinto Maria Marcos William Maria
enio Edgard Walter Milton Maria Omar Carlos Daniel Luis Rafael Francisco Omar Victor Fanny Oscar Ricardo Carlos Gabriel Juan Mauro Lilian
Jose Victor Hector Jorge Jorge Washington Jose Jose Daniel Francisco Julio Antonio Sergio Miguel Gualberto Hector Jose Henry Juan Luis Enzo
ector Angel Nestor Adriana Antonio Octalivio Washington Julio Maria Del Pilar Eduardo Ricardo Miguel Alberto Sergio Adriana Ismael Luis
en Alfredo Ignacio Eduardo Jose Wilson Wilmar Luis Francisco Antonio Nelson Alberto Daniel Oscar Victor Jose Carlos Sergio Rodolfo Ruben
vo Eduardo Carlos Ana Apolinari Carlos Mario Roberto Jesus Mario Hector Fernando Carlos Juan Hector Richard Emilio Ramon Angel Diego
os Luis Alicia Alfredo Antonio Diego Mario Gustavo Jose Washington German Sandra Roberto Pedro Carlos Andres Roberto Gualberto Carlos
Javier Gerardo Julio Roberto Maria Rosa Jose Manuel Leonardo Pedro German Vicente Juan Rodolfo Alma Maria Del Carmen Carlos Alberto
Jaime Luis Beatriz Alejandro Gabriela Waldemar Ricardo Gabriel Manuel Marcelo Jose Richard Alberto Walter Jose Walter Ruben Conrado Julio
Jose Ruben Jorge Gerardo Luis Antonio Luis Antonio Sergio Juan Antonio Hector Jose Hector Ivo Roberto Eduardo Monica Hector Edinson
dia Alvaro Hugo Roberto Bladimir Jose Francisco Roberto Gabriel Walter Wilson Alberto Leonel Alvaro Washington Robert Rosamel Jose Jorge
an Fernando Eduardo Fernando Gustavo Diamantina Ramon Victor Sergio Waldemar Enrique Oscar Marcos Eligio Luis Nestor Marcelo Maria
ar Alberto Juan Gabriel Hector Hector Henry Jose Grizel Gerardo Omar Jorge Alfredo Eduardo Gerardo Gustavo Alicia Federico Julio Ruben
erto Alberto Gustavo Miguel Robinson Carlos Alberto Maria Del Rosario Omar Alfredo Daniel Juan Luis Waldemar Daniel Raul Joaquin Raul
niel Hernan Rafael Jose Gustavo Horacio Jose Carlos Jorge Francisco Luis Mario Luis Roberto Pedro Rafael Yamandu Hugo Jose Sergio Ernesto
alter Edgar Eduardo Jose Luis Miguel Jorge Magencio Jose Rodolfo Daniel Carlos Fernando Hugo Carlos Jose Juan Washington Alvaro Ricardo
hington Hugo Lirio Raul Carlos Miguel Nestor Juan Julian Cesar Manuel Miguel Jorge Oscar Freddy Jose Diego Felipe Luis Victor Diego Liser
elson Paul Sergio Esteban Enrique Alberto Jose Walter Roberto Jose Nelson Ruben Gabriel Isaac Juan Nelson Ricardo Marcelo Gonzalo Juan
arco Sergio Carlos Winston Jose Enrique Juan Yannino Luis Maria Oscar Jorge Daniel Fitzgerald Luis Orlando Ruben Raul Omar Pedro Richard
xis Jorge Gabriel Dionisio Anibal Marcelo Vicente Gustavo Enrique Javier Sergio Eduardo Edison Fernando Gustavo Guillermo Hector Marcelo
ico Omar Ulises Luis Reinaldo Fernando Jose Roberto Gustavo Marcelo Miguel Walter Jose Juan Francisco Jorge Murialdo Rogelio Daniel Anita
miguel Nicolas Richard Alberico Walter Gumersindo Juan Oscar Jesus Juan Hector Miguel Richard Alfredo Nelson Gustavo Alberto Cesar Andrea
fernando Julio Carlos Juan Roberto Mauro Rubens Pedro Carlos Fernando Juan Alberto Jorge Jorge Carlos Jose William Hugo Nestor Americo
Richard Heber Jose Milton Walter Eduardo Luis Alexis Felix Fernando Oscar Daniel Marcelo Amarita Julio Luis Fernando Gerardo Carlos Carlos
el Jorge Edgardo Richard Dario Hector Miguel Daniel Eladio Juan Jose Carlos Gustavo Miguel Ricardo Angel Luis Miguel Carlos Abel Gerardo
Gerardo Roberto Jim Juan Roberto Alvaro Oscar Hector Juan Luis Ricardo Sergio Luis Fernando Luis Fernando Hector Juan Richard Jose Jose
n Walter Daniel Fabio Ruben Gustavo Hector Gualberto Gustavo Santos Carlos Patricia Marcelo Hebert Marcelo Marcelo Mario Miguel Luis
el Carmen Hector Jose Leandro Miguel Carlos Fernando Fabian Cesar Roberto Luis Eduardo Eugenio Sergio Gustavo Eduardo Rafael German
Sergio Jorge Washington Wilmar Hector Carlos Jose Luis Jesus Jorge Rafael Wilner Angel Jose Ruben Carlos Gerardo Juan Albin Gabriel Cesar
Alvaro Adan Anthony Nestor Carlos Alvaro Claudio Hugo Nelson Gustavo Ileana Luis Juan Antonio Sandra Jesus Maria Del Rosario Roberto
o Nestor Jorge Leonardo Washington Sergio Roberto Fredy Salvador Fernando Nelson Gustavo Juan Washington Ernesto Daniel Marcos Miguel
oris Eduardo Cesar Miguel Carlos Miguel Walter Jose Carlos Francisco Jorge Jose Gustavo Gustavo Juan Julio Oscar Julio Oscar Richard Walter
Giovanni Miguel Carlos Eduardo Jorge Feliciano Carlos Alvaro Jorge Manuel Fernando Karl Orlando Oscar Fabian Nelson Ciro Eduardo Pedro
guel Wuinston Richard Carlos Juan Fernando Jonhny Dardo Julio Miguel Isabel Gustavo Rolando Luis Alfredo Alba Carlos Pablo Pietro Carlos
se Nestor Alex Pablo Daniel Enrique Rolando Jose Victor Gonzalo Leonardo Jorge Jorge Luis Luis Alain Daniel Hector Eduardo Jorge Francisco
s Carlos Cesar Daniel Daniel Donald Edgardo Eduardo Enrique Gerardo Gustavo Hector Hector Hermes Hugo Humberto Jorge Jorge Jose Jose
ndo Carlos Gustavo Luis Mario Omar Carlos Juan Juan Luis Oscar Pablo Roberto Sergio Manuel Ramon Abraham Carlos Hector Hugo Richard
Luis Luis Mario Nicolas Sergio Wilder Anselmo Cesar Luis Miguel Carlos Jorge Wilson Dardo Javier Eladio Jose Walter Jose Adolfo Gualberto
ando Ruben Gonzalo Ricardo Ulises Victor Adrian Daniel Carlos Alfredo Juan Jhonathan Wilson Hector Visquilman Carlos Miguel Benedito
Marko Nelson Schubert Jorge Wilson Danier Jorge Luis Marcelo Jose Salvador Gennaro Freddy Miguel Jose Nestor Alfredo Angel Victor Walter
ington Mario Alejandro Victor Carlos Dionel Elio Miguel Sarandi Maria Victor Antonio Ana Daniel Marcelo Juan Adrian Adriana Ricardo Raul
tor Marcos Ruben Ruben Pedro Gerardo Mario Carlos Alfredo Claudia Raquel Jose Mario Camilo Oscar Walter Silvino Daniel Fernando Adrian
Jorge Jose Leonardo Rafael Victantonio Alvaro Carlos Maria Del Carmen Pablo Carlos Edward Gerardo Sergio Edison Eduardo Beatriz Fabian
o Roberto Oscar Jose Gustavo Rodolfo Teresa Maria Jose Gustavo Juan Leonel Roberto Gisel Graciela Raul Daniel Walter Jose Marcelo Maria
ningo Esteban Gabriel Alvaro Jose Justo Ruben Victor Hector Jose Luis Raul Ruben Nestor Walter Wilson Daniel Adarley Mario Enrique Jorge
on Enrique Carlos Martin Miguel Jose Luis Manuel Adrian Leonardo Alberto Antonio Danilo Javier Ruben Cristian Raul Jose Washington Juan
aniel Andrea Andrea Patricia Alejandro Luis Maria Javier Juan Flavia Fermin Alicia Ramon Gabriel Ana Francisco Maria Del Carmen Sebastian
ton William Gonzalo Rodolfo Gonzalo Jose Luis Alejandro Diego Jorge Luis Jorge Danielo Gabriel Julio Gonzalo Jose Juan Juan Carlos Luis Jose
ria Romildo Walter Gustavo Angel Cesar Alfonso Juan Christian Miguel Carlos Jose Sebastian Ruben Jose Oriente Carlos Alejandro Juan Mario
os Milton Jorge Oscar Bernardo Luis Gustavo Juan Gerardo Sergio Lindolfo Gonzalo Guillermo Paulo Roque Antonio Mario Osvaldo Gustavo
rlos Miguel Claudio Gerardo Ruben Alfredo Luis Hector Miguel Richard Tabare Juan Jose Raul Washington Julio German Hector Marcelo Pablo
Javier Mario Enrique Hugo Jose Julio Marcos Miguel Nestor Alvaro Jose Miguel Antonio Mauricio Diego Gabriel Ricardo Washington Daniel
nando Uberfil Wilson Manuel Hector Luciano Hector William Fabian Andres Daniel Juan Enrique Eduardo Daniel Jose Julio Claudio Gaston
glas Ernesto Mario Antonio Jorge Alvaro Fernando Nelson Joaquin Jose Jorge Jorge Carlos Juan Maria Jorge Marcelo Luis Marcelo Victor Jose
varo Enrique Jorge Miguel Romeo Nebel Walter Oscar Gustavo Carlos Juan Jose Elbio Jorge Pablo Octacildo Diego Roberto Carlos Julio Nestor

MS 2010-2011

Dario Dionisio Julio Carlos Carlos Luis Nelson Daniel Jose Julio Ariel Jose Mario Washington Adrian Julio Roberto Carlos Eduardo Jorge Genar
Oscar Alejandro Juan Julio Carlos Sergio Carlos Eduardo Cesar Julio Luis Carlos Christian Horacio Gustavo Anibal Mario Sergio Libindo Gu
Wilson Luis Julio Tilo Moacyr Roberto Carlos Henry Jesus Carlos Julio Ruben Jose Jorge Fernando Jose Armando Daniel Filippo Francisco M
Nelson Daniel Raul Manuel Ryder Fernando Victor Alcibio Vartan Uclides Jose Miguel Washington Roque Edgar Martin Aguedo Claudio Jorge
Eduardo Carlos Luis Raul German Horacio Cono Leonel Alejandro Oscar Jose Francisco Gabriel Luis Emilio Alvaro Edison Gerardo Osvaldo G
Gustavo Julio Felix Fernando Eduardo Nestor Roberto Jose Nelson Nelson Ariel Oscar Julio Maria Del Carmen Washington Miguel Elbio Jose M
Hugo Cesareo Luis Jorge Leonardo Alejandro Wilson Daniel Milton Olivo Telmo Roberto Carlos Gustavo Juan Victor Miguel Julio Eduardo Wo
Gustavo Jorge Pascual Julio Serafin Javier Tabare Marcelo Julio Jose Alfredo Pablo Robin Julio Mauricio Miguel Jose Juan Eduardo Gerardo
Richard Adolfo Jorge Alfredo Luis Javier Luis Luis Marcelo Luis Felix Diego Maria Del Carmen Enrique Raimundo Emberdin Oscar Manuel I
Alvaro Alvaro Eduardo Cesar Gabriel Luis Ruben Nestor Antonio Pablo Alfredo Nemo Selso Marcelo Manuel Humberto Antonio Nestor Hect
Mariana Alejandro Juan Julian Elizabeth Edgar Nestor Rodolfo Alejandro Jorge Luis Marcos Luis Emilio Richars Alvaro Fernando Gonzalo Da
Marcos Hector Ignacio Carlos Fernando Alejandro Andrea Gabriel Marisa Nicolas Javier Maria Del Lujan Deyanira Silvana Ariel Hector Osvaldo
Roberto Jorge Maria Maria Hugo Maria Alvaro Patricia Maria De Lourdes Fernando Ema Mario Jose Walter Hugo Jose Alfredo Fabian Ofel
Roberto Edgardo Jorge Maria Enrique Maria De Los Angeles Maria Del Carmen Maximo Roberto Santiago Graciela Flavio Victor Lorena Luis V
Serafin Valeria Ivanna Gustavo Carlos John Lourdes Oscar Enrique Juan Martin Claudio Marcelo Silvia Sergio Adriana Maria Maria Fabian
Teresita Carlos Elsa Gonzalo Jorge Pascual Ana Beatriz Cesar Fernando Gabriel Gabriel Gabriel Gerardo Jose Luis Milton Urbano Sebastian Da
Gerardo Juan Laura Rosana Rodrigo Andres Eduardo Fany Luis Pablo Silvana Victor Carolina Claudia Enny Fernando Marcelo Patricia Ces
Gonzalo Pedro Jose Jose Julio Mirta Ana Federico Gustavo Leticia Natalia Patricia Victor Cesar Miguel Adriana Andres Jose Maria Mauro Pa
Gustavo Jorge Luis Marcelo Maria Martin Martin Miguel Nicolas Juan Bruno Carlos Fernando Helen Jose Jose Martha Maximiliano Nestor
Guillermo Maria Ricardo Sergio Marcelo Sebastian Gonzalo Leonardo Carlos Andrea Andrea Claudia Geronima Leticia Maria Mauricio Patri
Estefano Gilda Fernando Natalia Mario Gabriel Jose Carla Leonardo Mary Blanca Diego Hector Juan Maria Natalia Maria Juan Pablo Diego Jos
Diego Diego Horacio Juan Maria Del Carmen Fabian Joaquin Maria Elbio Juan Julio Luis Michael Rosana Javier Gustavo Claudio Maria Alejanc
Gloria Mirna Raul Anibal Gustavo Daniel Pablo Carlos Carlos Maria Ana Imbert Maria Victoria Sara Cristhians Pablo Luis Hugo Adriana Yanel
Ruth Luis Alexandra Marcelo Gonzalo Dario Silvia Daniel Miguel Robert Ruben Cesar Ruben Gonzalo Marcos Josefina Fabian Gaston Jorge
Claudio Jorge Jorge Andres Daniel Daniel William Carolina Gerardo German Juan Maria Virginia Willy Marcelo Martin Diego Jorge Nestor
Guillermo Juan Leonardo Pablo Alvaro Ignacio Diego Marcelo Pablo Andrea Arlington Daniel Diego Fatima Fiorella Gustavo Jorge Eduardo
Huerto Sebastian Eduardo Eduardo Neliz Abayuba Ariel Adrian Aldo Martin Gustavo Gustavo Adrian Luis Roberto Hugo Javier Nelson Robe
Pablo Miguel Roberto Juan Diego Juan Elias Leonardo Marcos Carlos Fernando Andres Loreno Victor Carlos Washington Milton Reinaldo Sar
Cristian Ronaldo Alejandro Marcelo Maria Pablo Diego Ruben Julio Josefina Mariana Hector Pablo Ruben Maria Maria Leonardo Adrian Nicol
Mario Gonzalo Gustavo Julio Leopoldo Jose Martha Diego Hector Hossein Maria Alejandro Belki Alicia Hector Luis Hector Susana Javier
Fernando Carlos Damian Edinson Fernando Gonzalo Juan Martin Victor Jose Mariana Sandra Silvina Monica Gustavo Diego Jorge Pablo Vic
Neptuno Raul Pedro Cristian Mauricio Patricia Sandra Nancy Nancy Santiago Marcos Leonardo Richard Hugo Mariela Gloria Jorge Adriana Al
Arline Claudia Marcela Leonardo Jorge Yony Carlos Gabriela Gladys Matias Rodney Carlos Raul Gustavo Lidia Gustavo Mariela Monica Nata
Alex Carlos Carolina Javier Marcelo Maria Mathias Sandra Silvia Fabian Claudia Julio Maria Cesar Luis Edinson Daniel Luis Hugo Elvis B
Santiago Walter Shirley Alejandro Fernando Miguel Cleber Gustavo Hugo Jose Raul Fernando Victor Alvaro Alvaro Luis Fernando Sergio Aleja
Pedro Raul Schubert Alexander Gustavo Gonzalo Leonardo Fernando Alvaro Diego Leonardo Noelia Anabel Damian Rodolfo Jose Juan Ana L
Carlos Emmanuel Fabiana Fiorella Gerardo Gerardo Javier Juan Karen Lourdes Marcelo Marcos Matias Natalia Nelson Pablo Rodrigo Rodrig
Ana Angel Angel Maria Mathias Pablo Silvia Federico Alejandro Marisa Miguel Carlos Gustavo Silvia Alexandra Heber Andrea Gerardo
Sandra Juan Andrea Pablo Daniel Fabiana Juan Pablo Pablo Pablo Daniel German Andres Carlos Julio Fabian Alicia Jose Carlos Cecilia Diego
Maria Maria Roberto Gustavo Gladys Rosario Florencia Gladys Ernesto Gonzalo Alessandro Gaston Pablo Ana Diego Isabel Jorge Margie Gon
Edward Gustavo Duaner Maria Gabriela Alfonso Luis Gonzalo Lourdes Bruno Erik Eulalio Ruite Florencia Luis Alejandro Marianela Pablo Ma
Diego Jorge Ramon Ricardo Mario Alejandro Edison Ruben Horacio Ruman Guillermo Mirta Graciela Raul Guzman Maria Ricardo Victor Marc
Natalia Alex David Gerardo Giovanna Luis Maria Martiniano Matias Stefani Gustavo Maria Laura Marina Luis Roberto Ernesto Ana Analia I
Facundo Gustavo Mauricio Diego Guillermo Carlos Alvaro Mathias Carlos Gissell Mariana Walter Alejandra Fernando Juan Nestor Valentino I
Martin Pablo Sebastian Esteban Gerardo Lucia Julio Maria Sandra Diego Ana Carlos Maria Ana Javier Nelson Ruben Andres Eduardo Maria I
Pablo Luciana Ruben Vanesssa Alvaro Roberto Eduardo Adriana Juan Mariano Carlos Cintia Leonardo Nicolas Andres Juan Juan Gustavo G
Martha Natalia Romina Sebastian Alejandro Christian Maria De Lourdes Elisabeth Danilo Sebastian Cesar Giancarlo Danilo Gonzalo Marcelo
Santiago Sebastian Nestor Ana Gonzalo Jonathan Marcelo Magdalena Sebastian Ivana Paula Ana Maria Victor Maria Mariana Daniel Juan Julio
Alvaro Nicolas Andres Eduardo Carlos Carlos Edgardo Carlos Antony Dario German Mauro Sebastian Edgardo Willman Gabriela Roberto Ce
Silvio Martin Claudio Fernando Carolina Maria Marisel Paola Gaston Sebastian Miguel Eduardo Alvaro Diego Bogos Hugo Bryan Diego Emilia
Pablo Mauricio Jose Luis Fernando Alejandro Freddy Gonzalo Jose Ruben Silvana Luis Jonathan Jorge Leonardo Pablo Karen Alejandro Lui
Maximiliano Noelia Rodrigo Santiago Victor Johnny Wilson Heber Carlos Edison Horacio Diego Pablo Richard Delia Enrique Alfredo Andres
Hugo Diego Gustavo Fernando Juan Natalia Myriam Carlos Hector Hildara Rodrigo Sandra Claudio Juan Kimberly Maria Mary Roberto Susa
Lilian Camilo Gerardo Natalia Daniela Luis Alvaro Martin Menzio Gustavo Juan Heber Luis Gerardo Gustavo Marti Gianluigi Jacqueline Sel
Natalia Pablo Dario Edgar Gaston Gonzalo Lucia Claudio Federico Dario Jessica Walter Rodrigo Cecilia Fernando Ruben Jorge Mathias Gimer
Hilda Marcelo Adrian Dehoris Angel Leonardo Diego Wilson Gustavo Mario Sebastian Edward Federico Jonathan Mariela Washington Marc
Christian Jose Ana Pablo Alvaro Hernan Luis Jorge Jonathan Cristian Maria Maria Mariela Miguel Andres Carlos Dionel Sergio Mauro Alej
Ernesto Laura Cesar Guillermo Gustavo Ignacio Pablo Raymundo Antony Santiago Gonzalo Hector Betiana Luis Alvaro Gerardo Leonardo G
Jorge Mariana Martin Mathias Nestor Juan Mario Nelson Juan Ariel Marcelo Dario Jose Sebastian Christian Michael Fernando Carlos Gonzalo
Jorge Javier Nelson Juan Jose Maria Nelson Julio Maria Adriana Leonardo Jose Eduardo Juan Juan Carlos Carlos Carlos Nee Nestor Alejandro O

ro Juan Enrique Jose Anibal Roberto Carlos Walter Eduardo Wilber Freddy Julio Edison Alfredo Miguel Enrique Francisco Edgardo Rodolfo Jose
stavo Ariel Ruben Alvaro Fernando Juan Miguel Smpat Leonardo Jorge Juan Fernando Javier Juan Roberto Eduardo Juan Edgardo Miguel Jose
ario Victor Luis Agustin Carlos Krzysztof Mario Lino Nelson Miguel Marcelo Fabian Jorge Juan Jose Jorge Pascual Walter Antonio Blas Mario
Julio Jose Fernando Nicola Walter Edgardo Jorge Luis Fabian Jorge Albino Alexis Diego Mario Victor Martin Juan Pablo German Enrique Hugo
Gustavo Osvaldo Heber Juan Jorge Gerardo Eduardo Gustavo Diego Alejandro Gabriel Silvino Jose Sergio Miguel Leonardo Gustavo Fernando
Marcelo Mario Braulio Hector Ruben Alfredo Dante Eduardo Gonzalo Jose Nelson Luis Wilson Leonardo Ricardo Adrian Jose Alvaro Juan Carlos
ldemar Enrique Jorge Christian Mario Jose Daniel Ely Hector Juan Carlos Jose Juan Adhemar Angel Cono Mauricio Adan Douglas Jorge Juan
o Juan Juan Rodolfo Alejandro Hugo Daniel Miguel Pascual Hugo Leonardo Emilio Flavio Jose Victor Fernando Pilar Anibal Daniel Dardo Luis
Bernardo Ruben Ricardo Miguel Oscar Roberto Carlos Alvaro Javier Gabriel Pablo Gustavo Pablo Maria Del Carmen Edgardo Nelson Julio
tor Ricardo Alberto Carmen Jorge Uruguay Fabian Luis Mario Walter Adriana Carlos Carmelo Waldemar Estela Juan Jose Raul Leonardo Pablo
nian Fabian Carlos Pablo Juan Mario Selva Gaston Gerardo Gustavo Ferdinando Maria Guillermo Edward Daniel Luis Maria Marino Sebastian
do Oscar Sergio Leonardo Fernando Gustavo Julio Eduardo Alejandro Jesus Carlos Fernando Maria Diego Ulises Alberto Ruben Ricardo Alvaro
ia Mirta Hugo Walter Ruben Maria Gonzalo Ruben Diego Ismael Juan Gustavo Maria Alejandro Gonzalo Antonio Juan Javier Ivan Jose Jose
Veronica Javier Eliseo Miguelange Rita Bernardo Pablo Augusto Pablo Graciela Gustavo Monica Jorge Fernando Alejandro Maria Del Carmen
Fabian Fernando Vanessa Jorge Richard Rafael Alberto Claudio Fernando Juan Pablo Alfonso Enrique Hipolito Maria Nestor Richard Rosana
niel Jesus Mariela Andrea Veronica Aldo Carla Zully William Bismark Claudia Maria Angel Carmen Javier Pablo Soledad Cristina Carlos Daniel
areo Fernando Alian Guillermo Juan Martin Robert Oscar Miguel Adrian Dario Darwin Jose Maria Martin Ricardo Dany Nelly Juan Agustin
olo Sandra Susana Cesar Claudio Deolinda De Fatima Diego Fausto Martha Rodrigo Sintia Susana Washington Katia Manuel Carlos Mario
r Jose Marcelo Benjamin Bibiana Castro Estela Francisco Mariela Martha Pablo Rodrigo Alvaro Angela Maria Santiago Alfonso Carlos Ana
cia Daniel Sebastian Graciela Daniela Rosario Carmen Jorge Lourdes Lourdes Manuel Maria Rossana Silvia Ruben Maria Juan Mario Adolfo
se Rosa Mariela Diego Gonzalo Gustavo Leonardo Mario Monica Natalia Nicolas Ricardo Rodney Sonia Maria Rafael Adriana Graciela Sandra
dro Esther Gabriela Giovanni Lucia Maria Yaqueline Fernando Sandra Adriana Ines Jorge Reina Adriana Marcelo Emilia Maria Jose Jorge Franca
lla Adrian Jose Diego Martin German Gustavo Luis Leandro Jose Mabel Ricardo Rodrigo Lucia Rossana Ricardo Luis Mirta Jonhatan Jorge Juan
Juan Maria Sara Jorge Rodrigo Richard Silvia Fernando Jose Martin Veronica Alcides Mauro Pablo Wildemar Claudio Federico Javier Martin
Pablo Carlos Luis Pablo Alvaro Gaston Juan Wilson Jorge Maria Daniella Gerardo Marcelo Mario Sergio Marcos Carlos Daniel Federico Jose
Jorge Luis Alvaro Carmen Ildo Mauricio Fernando Pablo Adolfo Claudio Jose Federico Juan Luis Victor Sergio Bruno Carlos Jorge Maria Del
rto Rinaldo Daniel Fernando Alvaro Gustavo Marcos Washington Luis Roberto Diego Susana Victor Leticia Claudio Hebert Leonardo Miguel
a Fabio Andrea Gerardo Gustavo Luis Daniel Hugo Pablo Richard Ruben Jose Gabriel Claudia Alvaro Ana Angel Fernando Jose Mario Claudia
as Juan Leonardo Carlos Adriana Marisol Monica Maria Diego Juan Pablo Hilda Ruben Andres Diego Gaston Fabiana Pablo Jorge Gabriel Julio
Christian Daniel Mario Javier Julio Claudio Edgar Oscar Federico Shirley Marcos Pablo Jose Leonardo Oscar Luis Alejandro Rodrigo Javier
ctor Pablo Nestor Carlos Sergio Pasquale Karen Lourdes Maria Maria Daniela Domenico Nelson Sergio Edgardo Dario Jessica Nelson
vvaro Carlos Juan Maria Maria Del Carmen Martin Sebastian Veronica Carlos Luis Diego Ramon Flavia Jessica Evelyne Mauricio Carlos Claudio
a Virginia Maria Federico Asdrubal Patricia Julio Martin Pablo Washington Walter German Manuel Olga Gonzalo Eduardo Mario Javier Mariela
runo Gustavo Caren Damian Marcelo Cesar Gustavo Rafael Tomas Yessica Andres Daniel Nelson Francisco Hernan Washington Washington
andro Gissel Nicolas Andres Ana Roberto Leonardo Nestor Richard Marcelo Hugo Julian Hector Jose Luis Gabriel Alejandro Eresmir Mauricio
Diego Jorge Juan Pablo Oscar Carlos Nicolas Cesar Carmen Eduardo Marcelo Susana Alvaro Cristian Adrian Alan Alberto Alvaro Alvaro
Santiago Vanessa Virginia Jorge Matias Eduardo Julio Wilson Karem Fernando Hugo Hugo Rodrigo Domenico Eduardo Mauro Elias Alejandro
Raphael Carlos Martin Gonzalo Ernesto Jose Mario Nestor Christian Robert Solange Juan Sergio Nicolas Nicolas Guillermo Adriana Rossanna
Giannina Jorge Marianela Mathias Natalia Pablo Rodrigo Sebastian Uvio Mauricio Javier Juan Ana Cesar Carlos Carlos Claudia Federico Luis
nzalo Cesar Gianella Noelia Micaela Sebastian Alvaro Diego Yolanda Pablo Victor Maximilian Micaela Richard Fernando Alexey Daniel Andres
atias Diego Alejandro Gabriela Maria Rossana Cristian Diego Gabriel Leticia Solange Stephanie Vanesa Marcelo Diego Jose Maria Silvana John
os Pablo Cristhians Lidia Maria Marisa Leticia Justo Wilmar Matias Pablo Christian Pablo Ana Miguel Pablo Mario Andrea Jessika Pablo Sergio
Biancruz Cecilia Cristina Enrique Esteban Fabian Jessika Juan Juan Marcelo Marco Maria Maria Martin Mauro Noelia Patricia Rodney Alfredo
Pablo Maximiliano Gerardo Nicolas Pedro Santiago Angelo Nicolas Ricardo Lucas Carolina Sergio Aldo Eduardo Gerardo Jorge Karen Marcelo
Diego Regina Dayana Javier Diego Carlos Ruben Diego Guillermo Maria Jose Andres Luis Ricardo Carolina Luis Adalberto Fabian Maria Maria
ustavo Hugo Flavia Rafael Cristian Diego Ernesto Martin Martin Roberto Sergio Jorge Diego Milton Diego Marcos Claudia Andrea Christian
Federico Jonatan Juan Juan Sergio Juan Mariana Oscar Carlos Williams Ricardo Cristian Heissel German Sebastian Luis Federico Maria Hector
o Walter Marcos Nicolas Kevin Rodrigo Valeria Antonio Hector Hugo Leonardo Gustavo Gustavo Maria Derbil Marcelo Andres Diego Fernando
esar German Juan Rodrigo Sergio Mario Richard Andres Raul Martin Andrea Edgardo Leonardo Nicolas Pablo Alejandro Andres Carlos Pablo
ano Gelen Lourdes Marcelo Leonardo Jose Rodrigo Osvaldo Alvaro Adriana Maria Mariela Guzman Jacira Carmen Julio Veronica Martha Javier
is Marisel Stella Cesar Alberto Viviana Jhollman Diego Enrique Gonzalo Jaime Fernando Mathias Katty Silvia Christian Damian Diego Julio
Leonardo Richard Yessica Leticia Maximiliano Washington Carlos Ana Carlos Gabriela Maria Nicolas Sebastian Claudio Heber Juan Francisco
na Maria Patricia Sandra Sandra Del Lujan Veronica Jorge Maria Milton Nicolas Rafael Andrea Del Lujan Pablo Richard Carlos Alfredo Paola
bastian Marcos Pedro Carlos Raul Mathias Walter Diego Patricia Adriana Cristian Diego Diego Juan Karen Patricia Silvia Silvia Teresa Carlos
na Javier Nicolas Pablo William Jorge Maria Claudio Jose Maria Nestor Rosa Andrea Andres Gonzalo Juan William Gustavo Pablo Maximilian
elo Monica Maria Hugo Mario Martin Miriam Andrea Martin Alvaro Cristhian Jonhy Ana Rafael Fernando Ruben Fernando Leonardo Ihojan
andro Roddy Javier Carlos Walter Angel Christian Dario Gabriela Guzman Hernan Jonathan Liber Maria Sebastian Sebastian Alvaro Diego
ustavo Gonzalo Alvaro Zelmar Christian Jorge Maria Jose Alfredo Alvaro Andrea Fabian Gerardo Lucia Maria Sebastian Sergio Cecilia Marcos
Jesus Humberto German Dario Marcelo Tabare Andres Lourdes Maria Daniel Estela Miguel Alvaro Cesar Martin Leandro Jesus Rafael Nelson
Carlos Armando Maria Diego Martin Angel Guillermo Santiago Ruben Claudio Judith Jessica.



Integrantes de Cutcsa
Diciembre de 2011

Por orden de ingreso



Somos una gran empresa familiar, trasladamos al 65% de los habitantes de Montevideo y área metropolitana, con una flota de 1.063 ómnibus, una infraestructura de soporte de 116.472 m², y una fuerza laboral de 4.863 personas que cumplen diversas funciones y hacen posible el negocio.

Desde que nació, nuestra empresa está impregnada por la tenacidad, el esfuerzo y la valoración de la familia, de los inmigrantes que la fundaron. Es así que numerosos grupos familiares han integrado nuestra empresa durante generaciones, manteniendo esta tradición en la oportunidad de primer empleo que se le da a los hijos de colaboradores y accionistas.



Contamos con un capital humano con múltiples especializaciones y profesiones, incluidos: mecánicos, torneros, soldadores, carpinteros, chapistas, carroceros, electricistas, gomeros, maniobristas, pintores, albañiles, contadores, abogados, médicos, arquitectos, ingenieros y analistas de sistemas, despachantes de aduana, licenciados en ciencias de la comunicación, en psicología, técnicos en administración, en gestión de calidad, secretarios, telefonistas, personal de mantenimiento, jardineros, pasantes; que complementan las especialidades propias del sector: guardas, conductores, conductores-cobradores e inspectores. Todos juntos, hacemos posible el mantenimiento eficiente de esta delicada red de servicio.

Relacionamiento interno



El permanente relacionamiento con los trabajadores a través de reuniones periódicas y conformación de diferentes mesas de trabajo, ha generado un clima de respetuosa confianza.

Se han firmado convenios a largo plazo sobre temas laborales y se implementa una política de puertas abiertas que facilita la puesta en práctica de mejoras consensuadas.

Los trabajadores son uno de los principales grupos de interés, ya que el capital humano es absolutamente necesario para alcanzar los objetivos del negocio. Un buen clima laboral redonda indefectiblemente en crecimiento. Mantener un diálogo fluido con los representantes de nuestros trabajadores, es fundamental para realizar los cambios oportunos y prevenir posibles problemas. De este intercambio es que surgieron programas vinculados a la seguridad (como Bus Seguro y los que están en desarrollo como el Botón de Alerta).

Convenio Colectivo Cutcsa-UTC incluye los temas: presentismo y descanso pago para el personal jornalero; inserción laboral y jefes de familia (oportunidad de primer empleo para hijos de integrantes de la organización); préstamos reintegrables con financiación ventajosa y aumento de préstamos especiales (mudanza, licencia, etc.); Comisión Bipartita de Tránsito y Transporte (compromiso de analizar los cambios generados por el Consorcio Metropolitano de Transporte); incorporación de temas vinculados a tecnología, género y reglamento disciplinario a la Comisión Bipartita de Recursos Humanos; uniforme de verano; exámenes de control preventivo de patologías prostáticas; carné de salud; la empresa se hace cargo de la licencia de conductor y se compromete a gestionar en la Intendencia de Montevideo la exoneración de este costo; compromiso de tratar temas relativos al fallecimiento de trabajadores en actividad, accidentes fatales, abordaje de problemas de adicciones y de género; además las partes se obligan a intentar resolver cualquier conflicto que pudiera surgir por vía de la negociación.



"La actual administración liderada por el Presidente Juan A. Salgado, utiliza la negociación como estrategia de relacionamiento con los trabajadores.

Ello implica reconocer el rol que los dirigentes sindicales tienen en la Empresa como representantes de los trabajadores.

Desde este concepto es que existen en funcionamiento permanente una serie de Comisiones de carácter bipartito, que tienen como cometido alcanzar el consenso en aspectos vinculados con la administración de los recursos humanos.

Esta forma de relación ha reducido sustancialmente la conflictividad y ha permitido llevar adelante iniciativas innovadoras para la actividad económica del país. Como resultado de las mismas, tanto la empresa como los trabajadores, se han visto beneficiados".

Palabras del Cr. Fernando Barcia sobre Relacionamiento Interno



Directivos de Cutsa y Dirigentes de la Unión de Trabajadores de Cutsa.

Conflictividad

De acuerdo a datos proporcionados por el Instituto de Relaciones Laborales de UCUDAL, en 2010 hubieron 150 conflictos laborales en nuestro país.⁴

El Dpto. de Transporte de Cutsa, en ese año registró 4 paros por Líneas, 2 paros de todas las Líneas (UTC) y adhesión a 2 paros Generales Nacionales (PIT CNT).

En 2011 hubieron 139 conflictos en Uruguay (de acuerdo a la fuente citada). Mientras que los datos de nuestra empresa, indican que hubieron 6 de Líneas (UTC) y 4 Generales de Transporte (UNOTT).

⁴ Instituto de Relaciones Laborales Universidad Católica del Uruguay.- "Las Relaciones Laborales en el 2010" en página de Universidad Católica [publicación en línea]. Disponible en Internet. <http://www.ucu.edu.uy/Home/FacultadesyÁreas/CienciasEmpresariales/Institutos/RelacionesLaborales/ConflictividadLaboral/tabid/298/Default.aspx>. [Fecha de acceso: 1 de agosto, 2012].

Beneficios a los trabajadores



Quienes trabajamos en Cutcsa, tenemos beneficios comunes a todos los trabajadores del transporte colectivo urbano: pase libre en Montevideo y Área Metropolitana, bonificación en servicios interdepartamentales, licencias especiales por adopción y legitimación adoptiva, por matrimonio, por duelo y estudios de acuerdo a la normativa legal vigente por convenio, partida por antigüedad, se abona un prima por cada hijo menor de 16 años de edad; reintegro del costo del carné de salud; a los guardas y conductores-cobradores se abona un monto por quebranto sobre el sueldo; y a los conductores y conductores-cobradores, también se les reintegra el costo de la licencia de conducir profesional.

También accedemos a beneficios especiales:

-Retribución especial- los trabajadores de nuestra empresa tienen una gratificación por asiduidad otorgada desde 1990 por Convenio, la que es proporcional a las horas trabajadas y se abona en tickets alimentación.

-Seguro de enfermedad y accidentes de trabajo- los propietarios a partir de su ingreso tienen derecho al SEAT, seguro de enfermedad por el cual reciben iguales beneficios que los que otorga DISSE a los trabajadores dependientes, mediante el descuento del 3% de lo que genere trabajando a cuenta de la explotación de su unidad en el mes.

A través del SEAT se accede a: afiliación a la mutualista que elija dentro de los convenios que tiene la Empresa; subsidio por enfermedad; subsidio prenatal, reintegro de afiliación mutual prenatal; subsidio por maternidad, para las Sras. Guardas, Conductoras y Conductoras-Cobradoras propietarias; subsidio por lentes o prótesis.

El SEAT también asiste a los propietarios en caso de accidente de trabajo.

-Apoyo financiero- nuestra empresa habilita el préstamo social que adjudica el Banco de la República, realizando todos los trámites administrativos relativos a la solicitud, cálculo,



presentación ante el banco y pago de cuotas correspondientes, que se descuentan de los haberes mensuales.

-Préstamos especiales- en fechas claves como por ejemplo víspera de fiestas de fin de año, se habilitan partidas de dinero que luego son debitadas del sueldo en cuotas.

-Colectas de apoyo- la empresa facilita la colaboración a los compañeros que están enfermos, pudiendo brindar un aporte en dinero que también se debita del sueldo.

-El sindicato de Cutcsa complementa el aporte de DISSE a los trabajadores dependientes a través de un fondo solidario de los asociados, cuando las personas están en seguro de enfermedad por más de 3 meses y durante un plazo de 6 meses (por año).

-Licencias especiales- surgen del acuerdo entre los integrantes de la organización y la empresa, es una licencia sin goce de sueldo que tiene como finalidad facilitar que el personal pueda enfrentar situaciones repentinas justificadas (estudio, enfermedad de familiares, cuidados de niños y ancianos, etc.), sin afectar su estabilidad laboral.



Convenios



-CUTCSA mantiene convenio con las siguientes mutualistas: Asociación Española de Socorros Mutuos; Casa de Galicia; CASMU; Hospital Evangélico; SMI.

Afiliándose a alguna de ellas, nuestros accionistas y sus familiares directos, pueden acceder a importantes beneficios, entre otros, cuotas bonificadas para:

Hijos menores de 18 años: su valor es igual a la prima por hijo –partida por Reintegro Gastos Laudo-.

Hijos mayores de 18 años, padres y cónyuge: descuento en la cuota, órdenes y tickets para medicamentos que varía según la mutualista.

UCM- los trabajadores y sus familiares pueden hacerse socios por una cuota de menor costo y con importantes beneficios.

Convenio con SECOM- los integrantes de nuestra empresa y sus familias pueden beneficiarse también con un descuento en el servicio de compañía en sanatorio y domicilio.

MOVISTAR- a través de un convenio muy conveniente, que permite hablar gratuitamente dentro de la red de Cutcsa, se puede acceder a un aparato celular sin cargo.

Stadium Calzados- con el pase libre de Cutcsa se accede a un descuento del 15% en la compra de mercaderías.

Asociación Procardias- los trabajadores pueden consultar profesionales en distintas especialidades, realizarse estudios cardíacos (electrocardiograma, ergonometría, monitoreo Holter, etc.) y programas de rehabilitación cardiovascular, cesación de tabaquismo, obesidad y sobrepeso. Para acceder a este beneficio deben presentar el pase libre sin abonar cuota mensual y a precios preferenciales.

Escuelas EUCI- las escuelas otorgan un descuento del 100% en el costo de la matrícula y del 20% sobre el valor total del curso (contado o crédito).





- Fondo Complementario de Retiro- se genera en el año 2000, apuntando a complementar el monto jubilatorio de los accionistas que se retiran de su actividad. Es administrado por una Comisión Honoraria, que se elige por voto secreto en las Elecciones Generales de Autoridades Corporativas, totalizando 788 las prestaciones brindadas hasta el presente.

Fueron 55 los complementos jubilatorios otorgados en 2010 y 56 en 2011.

- Fondo de Cobertura Fúnebre- desde 1971 está vigente el F.O.S. (Fondo Omnibusero Solidario), que permite con una accesible cuota mensual que todos los integrantes de Cutcsa y sus familias cuenten con la cobertura correspondiente en esos difíciles momentos.

- Fondo de vivienda- creado en 1967 con el objetivo de posibilitar el acceso de los trabajadores a la vivienda propia a través de un fondo solidario de apoyo (mediante su construcción, adquisición, terminación, ampliación y conservación). El mismo es administrado por una Comisión Honoraria, integrada por representantes de los sectores patronal y obrero.

Son 1.059 las familias beneficiadas hasta la fecha por este fondo.

Integración de grupos más vulnerables



Es responsabilidad de las organizaciones crear un clima adecuado de trabajo, mejorar los canales de comunicación, fomentar la equiparación de los tiempos de familia-trabajo-ocio, e incluir a los diversos integrantes de la sociedad (sin discriminaciones de género, raza, credo, etc.)

Estos aspectos de la RSE interna son un desafío para nuestra empresa, ya que la descentralización de las plantas, terminales y oficinas le dan una característica peculiar que requiere de una estrategia específica.

El transporte tradicionalmente ha sido un ámbito masculino, pero las mujeres se han ido integrando al mismo. En 1993 comenzó a trabajar la primer mujer como guarda de Cutcsa y en 1999 empezó su labor la primer mujer conductora-cobrador. Fue necesario realizar cambios en las terminales, para que hubieran baños para mujeres, confeccionar uniformes femeninos y sobre todo insistir para que hasta los puntos de vista más excluyentes se pudieran “abrir”. Actualmente son 630 las trabajadoras.

A partir de la nueva ley de lactancia, se modificó el Reglamento del SEAT (Seguro de Atención que ampara a los propietarios). Actualmente el régimen de lactancia se aplica mientras dure la misma hasta un máximo de seis meses contados desde el nacimiento, reduciendo la jornada laboral a 6 horas 30 minutos, (1 hora de acuerdo a la ley y se le suma $\frac{1}{2}$ hora de descanso) pudiendo extenderse en períodos de 30 días, si se constata la continuidad de la lactancia (en Oficina Médica) hasta que el menor cumpla 1 año (plazo máximo).

Cuando no se puede proveer a las guardas, conductoras y conductoras-cobradoras, de servicios que cumplan con el tiempo estipulado por esta ley, existe la opción de realizar cambios de tareas a puestos que se adecúen a esta jornada de 6 horas 30 minutos.

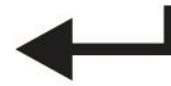
Este régimen es similar para el personal dependiente.

Con el objetivo de incluir a los distintos espectros de la sociedad, surgió un programa en alianza con el Ministerio de Trabajo y Seguridad Social denominado “Objetivo Empleo”. A través del mismo, desde mayo del año 2010, comenzaron a trabajar en Cutcsa 14 mujeres jefas de hogar (que cumplían los requisitos de estar desocupadas por un período no inferior a un año y con estudios secundarios incompletos), las que se desempeñaron como guardas de ómnibus. Actualmente todas ellas son trabajadoras efectivas de la empresa, integrando nuestra plantilla de trabajo, ya que desempeñaron su actividad en forma satisfactoria y demostraron su dedicación y solvencia.

A través del Convenio Colectivo de Inserción Laboral, implementamos un programa interno que brinda la oportunidad de tener un primer empleo a hijos de integrantes de la organización, tanto propietarios como obreros, los que deben ser mayores de 18 años. Pueden desempeñarse en los cargos de guarda, conductor, y atención en tecnología de abordaje (recibiendo capacitación previa en el área respectiva). Desde el año 2006 y hasta el presente se han beneficiado de este sistema más de 300 jóvenes.



Seguridad Laboral



Toda empresa apunta a trabajar de manera segura, minimizando las posibilidades de daño de sus integrantes ocasionadas por la labor desempeñada.

Respecto al servicio, además de las medidas que establece el programa “Cero Accidente”, desde que se promulgó la ley 18191, los conductores deben usar cinturón de seguridad, éste puede salvar vidas y reducir las posibles lesiones por siniestros de tránsito. Al evitar que el conductor sea despedido por el parabrisas o se golpee con el vehículo, se está protegiendo además la seguridad de los pasajeros.

Dado que Cutcsa cuenta con una planta industrial (indispensable para mantener el servicio adecuado de su flota); debe incorporar medidas de seguridad adecuadas a ella, para lo cual integra una Comisión de Seguridad Industrial, conformada con técnicos de cada área, delegados sindicales, obreros y prevencionistas, que tiene como objetivo mejorar los implementos de seguridad, posibilitar el adecuado manejo de pesos, uso de guantes, rieles, mangueras de aire, etc.

En este sentido, las nuevas instalaciones de Planta Varela incluyen elementos como campanas extractoras para minimizar la cantidad de polvillo, o sustancias que puedan inhalar los trabajadores, se extrae también los restos de fibra de vidrio resultantes de su corte; constantemente se renueva el aire en los distintos ambientes; rieles transportadores para evitar que se levante peso; herramientas que sirven para apretar tuercas (algunas artesanales, creadas en los propios talleres); los talleres están todos bajo techo y en espacios semi cerrados (las puertas donde entran y salen los ómnibus deben permanecer abiertas). Está previsto adicionar alargues a las salidas de los caños de escape de los ómnibus, para minimizar el monóxido de carbono en el espacio de trabajo, cuando es necesario probar los motores.

Suministramos uniformes e implementos de seguridad adecuados a su tarea e introducimos cambios sugeridos por asesorías técnicas y capacitación en control de riesgos.



Cursos y talleres de todas las áreas sobre seguridad laboral

-Cursos y talleres de todas las áreas sobre seguridad laboral

La mudanza a las nuevas “Planta Añón” y “Varela”, desencadenó diversas capacitaciones en el área de seguridad ocupacional.

Dado que en todas nuestras plantas hay mucho personal, es fundamental contar con líderes que delinear las acciones a seguir en caso de que ocurra algún incidente.

- Prevención y plan de acción en caso de incendios: 2010-2011 - 526 hs.
- Capacitación en el uso de desfibriladores externos: instrucción general de RCP (resucitación cardiopulmonar) a cargo de CEPRIE (Centro de Prevención e Instrucción en Emergencias). 2011- 78 hs.
- “Accidentología” dictado por Policía Técnica (Seguridad Vial): 2010- 196 hs.
- Siniestralidad Vial dirigido al personal de inspección: 2011- 12 hs.
- Seguridad en los ómnibus con personal especializado del Ministerio del Interior: 2011- 87 hs.



Cero Accidente



Cero Accidente es un programa de Seguridad Vial que hemos venido desarrollando desde 1994. Nació como incentivo para incorporar hábitos seguros en la conducción y uno de sus principales objetivos es disminuir los siniestros de tránsito protagonizado por nuestros ómnibus, por lo que se dirige al público interno, conductores y conductores-cobradores. Tiene dos partes, una el reconocimiento mediante diplomas de todos los trabajadores del volante que no tuvieron siniestros con responsabilidad y la otra distinguir como Conductores Destacados a quienes, además no tienen multas por acciones riesgosas o infracciones de tránsito, ni registran pasajeros con lesiones bruscas y tampoco disconformidades en su desempeño. Entre estos últimos se realiza un sorteo con 102 premios que incluyen dos autos 0 Km.

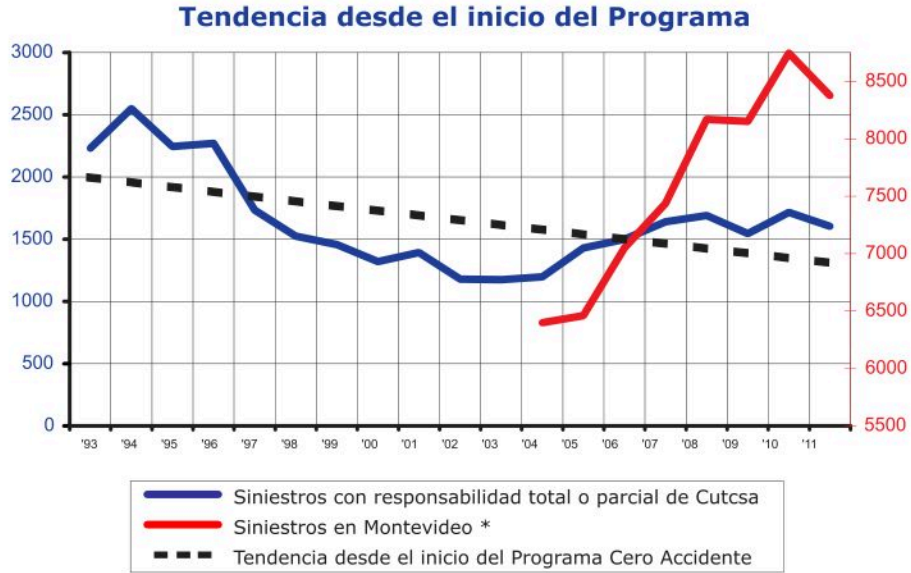
Trabajar para incentivar la profesionalidad de nuestros conductores, implica apelar a la responsabilidad individual de cada uno de ellos como usuarios de la vía pública y aunarlos al esfuerzo conjunto de la sociedad, para disminuir la cantidad de muertos y lesionados por siniestros de tránsito.

A través de esta práctica se cumple con objetivos derivados de la disminución de los siniestros tales como aumento de la productividad, disminución de costos y gestión de riesgos; con consecuencias económicas y sociales, y son estas últimas las que resultan fundamentales porque son personas y calidad de vida lo que se “gana”.

De este programa principal, surge “Cómo me cuido en el tránsito”, y el espacio “Diviértete y aprende”, dirigidos a que los niños incorporen conductas seguras en el tránsito y aprendan jugando sobre Seguridad Vial.

En 2010 nuestros conductores y conductores-cobradores recorrieron 58.969 km sin tener siniestros de tránsito con responsabilidad (3.521 horas); en 2011 recorrieron 64.344 km (3.841 h).

	2008	2009	2010	2011
Conductores de Cutcsa	2.450	2.626	2.670	2.720
Conductores Cero Accidente	1.505	1.246	1.165	1.221
Conductores Destacados	670	635	545	562
Horas trabajadas/conductor	2.149	2.152	2.141	2.124



Datos publicados por la Unidad de Seguridad Vial

Total de siniestros de tránsito en el país

2010: 23.951 / 2011: 24.356

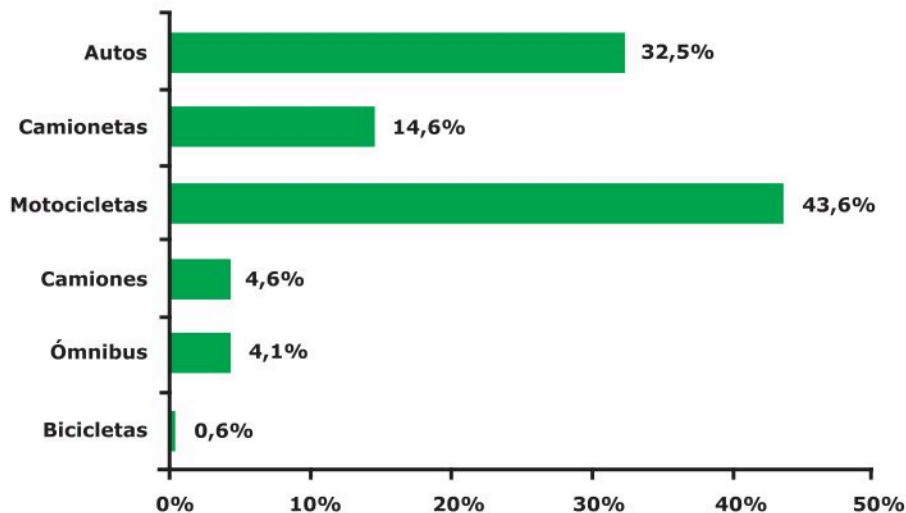
Total de lesionados en siniestros de tránsito

2010: 28.510 / 2011: 28.399

Muertos en siniestros de tránsito

2010: 556 / 2011: 572⁵

VEHÍCULOS PARTICIPANTES EN SINIESTROS DE TRÁNSITO



⁵Unidad Nacional de Seguridad Vial –Presidencia de la República.- “Siniestralidad Vial en Uruguay 2011” en UNASEV [publicación en línea]. Disponible en Internet <http://archivo.presidencia.gub.uy/unasev/news/2012/Informe2011.pdf>. [Fecha de acceso: 1 de agosto de 2012].

El Centro Mexicano para la Filantropía (CEMEFI), es una asociación civil fundada en diciembre de 1988. Es una institución privada, no lucrativa, sin filiación a partido, raza o religión. Por las instituciones y personas que lo integran y por su vinculación con organizaciones nacionales e internacionales, el Cemefi es identificado como una fuente importante de información confiable sobre el sector.”⁶

Junto con la Alianza por la Responsabilidad Social Empresarial en México (ALIARSE) y Forum Empresa, convocan cada año a organizaciones latinoamericanas a presentar sus Mejores Prácticas de Responsabilidad Social Empresarial. El objetivo es que las mismas sean evaluadas para posteriormente intercambiar sus experiencias en un seminario de RSE en México (sede de CEMEFI).

Cutcsa como afiliada a DERES, organización de empresas que promueve el desarrollo conceptual y práctico de la Responsabilidad Social en Uruguay, integra la red de Forum Empresa, por lo que fue invitada a participar, presentando en esa oportunidad el Programa “Cero Accidente”.

Según CEMEFI, “las Mejores Prácticas de RSE son aquellas que aportan éxito al negocio e impactan positivamente en la sociedad. Son programas que contribuyen a resolver un problema, superar una deficiencia, mejorar un proceso, cambiar la cultura organizacional o implantar la RSE en la empresa y la sociedad.”⁷

Anualmente se lleva a cabo este certamen, apuntando a promover la responsabilidad corporativa e impulsar a otras empresas a replicar las buenas prácticas de las organizaciones participantes.

Las prácticas que obtienen el reconocimiento se caracterizan por tener resultados medibles, tangibles, innovadores, sostenibles y replicables.

En 2010, el Programa “Cero Accidente” de Cutcsa recibió el premio “Mejores Prácticas de Responsabilidad Social Empresarial” de Latinoamérica.



Nuestra manera de trabajar

⁶Información institucional.

⁷Definición en bases del certamen “Mejores Prácticas”.

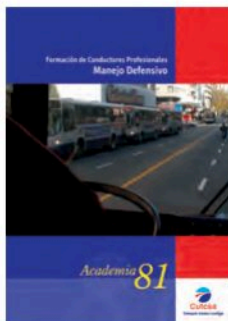




Capacitación ←

La necesidad de aprendizaje permanente es una realidad de la actualidad. La innovación tecnológica, el trabajo con seguridad, la responsabilidad, implicancia y la profesionalización de los colaboradores depende fundamentalmente de la capacitación.

Invertir en capacitación, es invertir en capital humano.



Academia 81

Desde el año 2002 funciona una academia de conducción para conductores profesionales que ingresan a la empresa o realizan cambios de puesto, capacitando también para algunos cambios de licencia de conducir a categoría profesional, en casos debidamente autorizados. Esta academia (coche escuela e instructores) cuenta con habilitación de la Intendencia de Montevideo para licencia categoría F.

Se cumple con las necesidades internas de capacitación apuntando a potenciar la profesionalidad de nuestros conductores antes de ingresar al cargo.

Se realizan cursos teórico-prácticos, con utilización de audiovisuales y material impreso. Se utiliza para las clases prácticas el “Coche Escuela” equipado con doble comando en el cual se realizan actividades de manejo y maniobras en la vía pública y en los espacios de estacionamiento.



Ley Nº 18.191

TRÁNSITO Y
SEGURIDAD VIAL
EN EL TERRITORIO
NACIONAL



Una vez superados los requisitos iniciales, se realiza la práctica con pasaje en servicio normal, actividad que es supervisada por el conductor efectivo del coche en el que se realiza la misma. Posteriormente, un instructor evalúa su desempeño para culminar el ingreso al puesto.

Cuando las circunstancias lo requieren se realizan actividades de seguimiento o actualización en técnicas de manejo a conductores y de la misma forma se capacita a conductores amateurs para obtener licencia categoría F (cuyos requisitos son tener 23 años o más, libreta categoría A u otras de nivel superior con una antigüedad mayor de 3 años y no tener problemas de visión o audición).

En 2011 se editó un Manual de Manejo Defensivo, el que se entrega a todas las personas que ingresan a Academia 81. En él se recogen las enseñanzas que se les imparten a los conductores en general (para refrescar y reafirmar conocimientos), brindando información específica para conductores de ómnibus.

El proceso de enseñanza incluye formación teórica y práctica. Cada una de estas instancias tiene pruebas donde se califica a cada postulante.

2010- 12.420 hs.

2011- 14.260 hs.

Capacitación=actualización

Todo el personal que ingresa concurre a talleres de inducción con el objetivo de facilitar la adecuada integración a la Organización, su cultura y valores, recibiendo información sobre la estructura de la empresa, la gestión de RSE, sus deberes y beneficios, cómo debe ser el cuidado y mantenimiento de los ómnibus, y a los accionistas se les instruye sobre la correcta interpretación de la Cuenta Corriente que se entrega cada mes.

2010- 370 hs.

2011- 1260 hs.

En este sentido quienes cumplirán sus tareas en los ómnibus, reciben además talleres de formación teórico-práctica: Conductor-Cobrador, Conductor y Guarda. Así como instrucción en el correcto uso de la tecnología que implica el sistema metropolitano de transporte (STM).

Formación y perfeccionamiento de instructores de conductores.

2010- 24 hs.

2011- 85 hs.

Atención de incidentes y siniestros de tránsito.

2010- 196 hs.



El personal de talleres recibe capacitación específica relacionada con su función:

Seguridad Laboral:

2010- 18 hs.

2011- 32 hs.

La incorporación de la nueva flota de ómnibus Mercedes Benz con tecnología Euro III (que incluye los buses de piso bajo) y Yutong, implicó la necesidad de formarse en el adecuado servicio de la misma, por ello se realizan capacitaciones sobre paneles electrónicos, motores, mecánica, electricidad, cajas de cambios, reparación de carrocerías y reconstrucción de cubiertas.

También se realizó capacitación en mantenimiento predictivo/proactivo.

2010- 184 hs.

2011- 1.213 hs.

Al incorporar el banco de prueba para inyectores Bosch, se capacitó al personal en el correcto uso del mismo (nuestro taller fue nombrado por Bosch como taller de flota en sistema de inyección).

2010- 48 hs.

2011- 24 hs.

Medio Ambiente

Dada la importancia de esta temática en nuestro servicio, se capacitó al personal sobre la adecuada gestión de residuos, desarrollo local sostenible, eficiencia energética y desarrollo sustentable.

2010- 34 hs.

2011- 110 hs.

El personal administrativo tiene capacitaciones relacionadas con las tareas que realizan diariamente:

A través de un convenio establecido con el Centro Uruguayo de Gestión (CUDEG), se recibieron talleres de diversas temáticas relacionadas con la gestión de la empresa.

2010 - 2011: 5102 hs.

Además, se realizaron capacitaciones al personal de distintos sectores sobre diferentes temas: Incentivos laborales, atención al cliente, atención de urgencias médicas, fotografía, responsabilidad social.

2010 y 2011: 371 hs.

El personal de dirección realiza periódicamente seminarios y cursos gerenciales, Postgrados y Másters para el perfeccionamiento de su función.

Entendemos que el compartir las buenas prácticas es fundamental para avanzar en sostenibilidad, ya que nos permite visualizar más oportunidades de mejora. Es por esto que, participamos en numerosos talleres, grupos de trabajo y seminarios nacionales e internacionales, asistiendo y exponiendo nuestras experiencias.

II Simposio Nacional "El Poder de las Energías Renovables" organizado por CELADE
Tema: "Proyectos para reducir la contaminación en el transporte de pasajeros". Expositor Cr. Fernando Barcia – Gerente General. En abril 2010.

Intercambio de buenas prácticas organizado por DERES
Tema: "Reciclado de ómnibus", programas de apoyo comunitarios y cuidado del medio ambiente. Expositora Sra. Chrystin Delgado – Jefe Desarrollo Social. En agosto 2010.

Intercambio de grupo de trabajo organizado por DERES
Tema: "Comunicación interna", sistemas, redes y herramientas.
Expositora Sra. Chrystin Delgado – Jefe Desarrollo Social. En agosto 2011.

X Congreso Latinoamericano UNIAPAC- ACDE
Módulo "Compartiendo experiencias" y el stakeholder "Generaciones futuras".
Expositora Cra. Rosana Sánchez – Asesora Contable. Ecuador, setiembre 2011.

Grupo Medio Ambiente de Deres

Durante 2010 Cutcsa participó activamente en el grupo impulsado y coordinado por Deres sobre la temática Medio Ambiente, de esta forma las empresas se enriquecen con los aprendizajes obtenidos del intercambio de experiencias con otras empresas uruguayas.

Grupo Comunicación de Deres

En 2011 se participó del grupo organizado por Deres sobre la temática Comunicación, con los mismos objetivos que el de Medio Ambiente.

XV Reunión de la Comisión de Energía y Minas del Parlamento Latinoamericano.

Participaron integrantes de la Comisión de Energía y Minas, de la Comisión de Servicios Públicos, Defensa al Usuario y al Consumidor de la Comisión de Agricultura y Pesca del Parlamento Latinoamericano.

Tema: “Ejemplos prácticos de eficiencia en el transporte de pasajeros”, rol de Cutcsa de los diferentes proyectos en materia de eficiencia energética: el uso de combustibles alternativos; los criterios de compra de vehículos en los planes de renovación de flota; el uso del biodiesel en la matriz de combustible; el uso de aditivo EC-1500; controles en el proceso de abastecimiento de combustible; el Fideicomiso del gasoil y subsidio al boleto como mecanismos de incentivo al uso del transporte colectivo de pasajeros.

Expositor: Cr. Fernando Barcia-Gerente General



Bienestar Laboral



Promover hábitos saludables que mejoran la calidad de vida de los trabajadores y sus familias, es el motivo por el cual se han concretado distintas acciones para proteger la salud.

En este sentido las alianzas a largo plazo que Cutcsa establece con su cadena de valor, posibilitan brindar ciertos servicios de salud en forma gratuita o muy accesible.

-Mayor comodidad en infraestructuras renovadas:

Las nuevas plantas son más funcionales y brindan comodidades que mejoran las condiciones de trabajo de quienes allí se desempeñan.

Por otra parte, las nuevas estructuras cuentan con varias baterías de baños en ambos pisos, comedor, áreas verdes de esparcimiento, máquinas expendedoras de café y refrescos, aire acondicionado y música centralizada, etc.

El bienestar laboral también fue sustancialmente mejorado en talleres con la inclusión de espacios de descanso, comedor con cantina y amplios vestuarios.

